

ARCHITEKTURA FORMOVANÁ VÝVOJEM SPOLEČNOSTI A TLAKEM SPOLEČENSKO-KULTURNÍCH UDÁLOSTÍ 19. A 20. STOLETÍ

Ing. arch. Klára PALÁNOVÁ, Ph.D.

Obsah

ÚVOD	2
NACISMUS.....	3
DŮSLEDKY VÁLKY	3
MARXISMUS.....	3
KAREL MARX (1818-1883).....	4
FREDERICH WINSLOW TAYLOR (1856-1915)	4
KULTURNÍ MARXISMUS:	5
VELKÁ HOSPODÁŘSKÁ KRIZE 1929	8
UTOPICKÝ SOCIALISMUS.....	11
KOLEKTIVNÍ DOMY	12
RUSKÝ KONSTRUKTIVISMUS	12
EL LISICKIJ	12
VLADIMÍR TATLIN.....	12
N. A. MILJUTIN	13
BAUHAUS.....	13
ARCHITEKTURA TRANSATLANTICKÝCH PARNÍKŮ.....	17
ERICH FROMM	20
LITERATURA	20

ÚVOD

První světová válka svým neočekávaným průběhem a charakterem otřásla veškerými autoritami tehdejší společnosti. Ještě nikdy v historii se politici a vojevůdci tak fatálně nemýlili v očekávání délky, charakteru a trvání války. Bez výjimky očekávali krátké vojenské střetnutí podle vzoru válek 19. století s rozsáhlými manévry barevného a malebného jezdeckva, jak bylo pro válku do té doby vždy typické. (Klaus, Str. 15)

První světová válka zásadně změnila především střední Evropu a poměry v českých zemích. Rakousko-Uhersko, které se zmítalo v národnostních sporech, válku sice rozpoutalo, ale s nejednoznačnou motivací. Uherská politika ve správné předtuše katastrofy byla proti válce, zatímco rakouská válečná strana viděla ve vítězné válce ve spojení s mocným německým spojencem jedinou možnost pro přežití monarchie a potlačení odstředivých nacionalistů uvnitř říše. Nepříliš úspěšný průběh války a celková vojenská i ekonomická slabost mocnářství rychle vedly k prohlubujícímu se podřízení Německu.

Tento vývoj měl pro Rakousko-Uhersko fatální důsledky. Do té doby byla monarchie menšími středoevropskými národy vnímána jako menší zlo a ochrana před agresivním německým a ruským nacionalismem a v jejich politických ambicích dominovaly snahy o reformu poměrů v habsburském soustátí, nikoli o jeho rozbití. Válečné utrpení a plné podřízení rakouské politiky velkoněmeckým válečným cílům však jejich loajalitu definitivně pohřbily.

...Bez válečné porážky a demoralizace by čeští Němci a Německo nikdy vznik Čechy vedeného státu nepřipustili, nota bene v historických hranicích českých zemí.

První světová válka znamenala historický předěl – tisíc let trvající a postupně se prosazující německé pronikání a hospodářská a politická dominance ve střední Evropě byly radiálně zastaveny a oslabeny. Současně se tím válečná porážka carského Ruska a jeho vytlačení z Evropy a izolace po bolševické revoluci vytvořily mezi Německem a Ruskem široký koridor malých a slabých států, který se v čase proměňoval, ale až do současnosti zůstává pásmem nestability a předmětem a nástrojem velmocenského soupeření. (Klaus, 17-18)

Sarajevskými výstřely končí epocha, která přivedla západní svět k nebývalému blahobytu. Téměř přesně sto let stabilního systému mezinárodních vztah zrozeného po ukončení napoleonských válek poskytlo relativně neomezený prostor pro nespočetné triumfy lidského ducha, který ve světě s minimem regulací a intervencí do osobní svobody přinesl prosperitu, o níž předchozí generace nedokázaly ani snít. (Klaus 39-40)

...došlo k dramatické proměně světové ekonomiky. Oč víc Evropa spotřebovávala,...., o to méně produkovala. Generovalaextrémně silnou poptávku, která našla odezvu v zámoří....Spojených státech, ...Japonsku...Argentíně, Austrálii, Novém Zélandu, Jižní Africe....

Vůbec poprvé bylo do války v masovém měřítku zataženo obyvatelstvo – byla to válka, která se doslova týkala každého občana jednotlivých bojujících států....ovládla veškeré oblasti života společnosti... (Klaus 41)

...efekt západky – míra regulace a státních intervencí se pohybuje směrem nahoru skokově v době ekonomických či politických otřesů, aby se pak už nikdy nevrátila na původní úroveň. V této logice byla válka z let 1914-1918 předchůdkyní velké hospodářské krize a druhé světové války. (Klaus 42)

Tragické události první světové války také otevřely dveře... – **komunismu, nacismu**. Společenské trauma...se ukázalo být ideálním prostředím pro realizaci hrůzných vizí teoretiků moderního socialismu. (Klaus, 43)

NACISMUS

Byť krajně pravicová totalitní ideologie (uplatňovaná v Německu 1933-1945) prostřednictvím Národně socialistické německé dělnické strany NSDAP vedené A. Hitlerem. Založeno na prvcích socialismu, militarismu a antisemitismu a vypjatém nacionalismu a rasismu. Problematika pravolevé klasifikace nacismu (Hayek). V polovině 20. Století někteří neoliberalové řadí mezi levici jako radiální vyústění socialismu, pro jeho komunitarismus (zdůrazňování společenství, společné hodnot, obecný prospěch), intervencionismus, centralismus (řízení z 1 organického ústředí, shora dolů).

DŮSLEDKY VÁLKY

Válka...znamenala definitivní přelom v ideovém směřování společnosti...válka otevřela dveře bolševické revoluci, občanské válce a „velkolepé“ devastaci celé společnosti...

V české společnosti se...neodehrávají podobné destruktivní procesy jako jinde...Naše společnost totiž dostala s koncem války svou velkou „budovatelskou“ příležitost – vystavět si svůj po generace toužebně očekávaný vlastní stát; zřejmě právě proto žádnou ztracenou generaci (v umění, politice, společnosti) nemáme. (Klaus 47)

...znamenala válka zásadní ideový přelom – a to zdaleka ne jenom kvůli zbourání starého Rakouska. Znamenala především odklon od starého světa symbolizovaného křesťanskými náboženstvími. Tento odklon měl dvě hlavní příčiny:

- a) Lidé přestali věřit v Boha...
- b) Lidé přestali věřit v člověka... jakožto obraz Boží, ale přestali věřit i v člověka, který je vrcholem stvoření či samoučelným garantem hodnot. (Klaus 48)

Marxismus...ve veřejném prostoru přítomný více než osm desetiletí...dostal příležitost pro praktické uplatnění. (Klaus 49)

MARXISMUS

- Politická praxe, filosofický a ideologický směr
- Založil Karel Marx (1818-1883)
- Rozvinul Friedrich Engels

- Základní dílo je Kapitál
- Základem marxismu je historický a dialektický materialismus: v důsledku rozvoje výrobních prostředků společenské výroby dochází k rozporu mezi třídami a k třídnímu boji mezi vykořisťovateli a vykořisťovanými. Motorem je rozvoj výrobních prostředků – růst produktivity výroby – stávající výrobní vztahy nevyhovují nejen u kapitalistického výrobního způsobu
- Třídní rozpory se zvětšují – vede k revoluci buržoazie nad aristokracií a proletariátu nad buržoazií neboť železný zákon mezd a rezervní armáda nezaměstnaných nevyhnutelně stlačuje mzdy na úroveň životního minima (viz Teige)

Karel Marx (1818-1883)

- Německý filosof, politický publicista, hritik klasické ekonomie, teoretik dělnického hnutí, socialismu akomunismu
- S Englseem rozpracoval materialistické pojetí dějin, založené na ekonomických zákonitostech
- Vnímá konflikt mezi ovládanými a vldánoucími, který bude odstraněn zrušením soukromého vlatnictví a nastolením beztřídní komunistické společnosti

Marxismus vyvrátil

Frederich Winslow Taylor (1856-1915)

- Strojní inženýr
- Američan
- Velikán v oblasti managementu v klasickém období
- V díle vědecké řízení vyvrátil Marxe a celý marxismus
- Zastupoval školu klasického řízení
- V řízení používal technokratický přístup (hl. roli hraje vrstva vysoce postavených specialistů, reakce na rozpory kapitalistické ekonomiky – nebylo schopné zvládnout krize, cílem je co nejefektivnější forma státní správy
- Snažil se ve výrobě eliminovat zbytné pohyby a nalézt ty nejefektivnější
- Důraz na normování a ekonomii pohybů
- Dělník musí jasně znát, co a jak dělat a mít při tom normalizované poznatky a materiál. Jen tak lze trvale zachovat vysoký výkon. Iniciativa dělníků na změnách je nežádoucí. Norma se stanovuje dle nejlepšího výkonu.

...není v tomto textu zajímavý marxismus leninský a stalinistický, ale jeho mnohem rafinovanější a sofistikovanější varianta – marxismus kulturní,...dominuje západnímu kulturnímu prostoru dodnes....jednoznačným důsledkem první světové války. (Klaus 50)

KULTURNÍ MARXISMUS:

Kulturní **marxismus** politické korektnosti, stejně jako ekonomický marxismus, zjednodušuje celý historický vývoj jen na jedno hledisko. Ekonomický marxismus tvrdí, že veškeré dějiny určuje vlastnictví výrobních prostředků. Kulturní marxismus neboli politická korektnost tvrdí, že veškeré dějiny určuje moc, pomocí níž různé skupiny definované na základě rasy, pohlaví apod. ovládají ostatní skupiny. Všechno ostatní je lhostejné. -- BROWNE, Anthony. *Úprk rozumu: politická korektnost a smrt veřejné rozpravy v moderní Británii*. 1. vyd. v českém jazyce. Praha: Dokořán, 2009. 157 s (PNK ; sv. 3) ISBN 978-80-7363-240-3. str. 31

Kulturní marxismus...snaha o kulturní přepólování společnosti... (str. 52 Klaus)

Novým "proletariátem", který už neselže tak jako starý na polích velké války, se měly stát rozmanité menšiny – (už ne dělníci ale) oběti hegemonie západní křesťanské kultury: ženy utlačované manželem a institucí rodiny, sexuální menšiny, rasové menšiny apod. Právě z toho důvodu začal kulturní marxismus podporovat dezintegraci kulturního systému dvěma hlavními, navzájem souvisejícími cíli: 1)vytěsnit ze společnosti křesťanství,...2) především ale zničit tradiční rodinu jakožto diktát sexistického a sociálního útlaku. Hlavním bitevním polem pro rozhodující bitvu za revoluční uvědomění mas se měl stát každodenní život, školy, církve, média a podniky. (Klaus 53)

Strategie kulturního marxismu:

"Dokud křesťanství a západní kultura, imunitní systém kapitalismu, nebudou vykořeny z duše západního člověka, marxismus se nemůže zakořenit...kapitalismus a západní civilizace nejenže měly být vymazány z myslí lidí, ale mají se stát doslova nemyslitelnými (spolu s Georgem Orwellem bychom mohli použít termín "vaporizovány"). (Klaus 54)

Účel byl jasný a neskryvaný: rozvrátit a zničit klíčovou instituci Západu – rodinu. To byla také jedna ze zkušeností třech čtvrt století snah o marxistickou přeměnu společnosti, že snad největší bariérou je Rodina. Proto se výrazné úsilí kulturního marxismu zaměřilo na oslabení rodinných vazeb...Společnost (resp. stát) v kulturně marxistických představách má mít mnohem významnější vliv na formování člověka než jeho Rodina. (Klaus 54-55)

Kulturní marxismus...jde o dialektiku jako vystřiženou z Orwellova románu 1984 – Mír je válka, Svoboda je otroctví. Skutečnou lidskou svobodu totiž likviduje ve jménu svobody – nutno ale poznamenat, že svobody pouze údajné, zdánlivé. Má jít o osvobození od údajného útlaku. Útlaku rodiny, patriarchální civilizace, křesťanských hodnot. Útlaku západní civilizace, která stvořila dnešního svobodného člověka. ..marxisté...uspěli jen částečně a dočasně (...sedm desetiletí...) – především ve světě evropského křesťanského Východu. (Klaus 57)

Z tohoto úhlu pohledu představovala první světová válka rozhodující výstřel ve válce proti Západu. Sice ne první, ale jistě klíčový a rozhodující. Výstřel ve válce proti jeho staletému řádu, který měl být rozvrácen. Dalším paradoxem je, že jeho autory nebyli kulturní marxisté, Západ se svému úhlavnímu

nepříteli, v tu dobu skrytému a nepozorovanému, vydal sám, nesmyslnou válkou, kterou rozpoutal snad z nudy, snad z lehkovážnosti.

Horká fáze války přešla vzápětí ve válku kulturní – a ta je dnes už stoletá....A jak to po prohrané válce a vnučení nesvobodného společenského řádu bývá, společnost zjišťuje, že jí nový stav vlastně vyhovuje, že se jí zamlouvá a že skutečnou svobodu k ničemu nepotřebuje. (Klaus, 58)

Levicově orientovaný teoretik architektury **Karel Teige** reaguje na myšlenky marxismu ve svých statích a předkládá návrh bytu, tzv. Minimálního bytu, pro proletariát. Myšlenku dále, po vzoru ruských konstruktivistů, rozvíjí ve smyslu kolektivního bydlení po rozpadu tradiční rodiny a její hospodářské funkce, kterou dříve zastávala.

Ve stati **“Byt pro existenční minimum”** akcentuje levný lidový byt, tedy byt pro nemajetné vrstvy, pro tzv. Existenční minimum jako deficitní ve všech civilisovaných zemích a upozorňuje, že tato bytová nouze se stává stínem tehdejší civilisace. *Tato otázka je nedořešena, jak v materiálním technickém, organizačním a finančním, tak i v programovém, architektonickém ohledu. Jako před stoletím pro statisíce dělnictva přistěhovalého z venkova, jež počínající rozmach velkopřemyslu soustředil ve městech a industriálních revírech, tak i dnes není v našich městech vhodných bytů. Požadavek elementární bytové kultury: dát každému člověku samostatný, byť malý, bytový prostor tedy vlastní pokoj, jehož minimální výměra podle sanitární normy je 8 m² a 20 m³.*

Nedostatek dostupných bytů

Naše nové stavby a stavební metody jsou příliš drahé. Je dosti prázdných bytů, a při tom vrstvy existenčního minima trpí bytovou krizí. Nedostává se bytů, dosažitelných širokým lidovým vrstvám.

Soudobá architektura řešila zprvu otázku lidového bytu stavbami rodin. Domků, které byly zmenšeným a zjednodušeným vydáním vil. Prostory byly tak malé, že nebyly ani bydlitelné, a domky stály na trpasličích parcelách,...

Ukázalo se, že architektonická forma malobytu musí být hledána nikoliv ve způsobu domků, nýbrž ve způsobu velikých poschodových domovních komplexů. Staré činžáky...jsou ovšem...odpuující skladiště na lidi,...nesplňovali nejzákladnější požadavky bytové hygieny. S rozvojem industriální společnosti a tím změnou složení a hustoty bydlení v městech a na vesnicích roste životní úroveň. Ovšem v prvopočátku šlo o zajištění potřebného minima pro přežití. Od té doby se požadavky na hygienu vnitřního prostředí mění a vyvíjí. U minimálního bytu Karla Teigeho, ale i u obytných jednotek kolektivních domů Le Corbusiera a dalších je otázka hygieny vnitřního prostředí v popředí zájmu.

Jako inovativní tak se jeví nikoli obestavěný blok bytovými domy, kde bylo místy nemožné zajistit dostatečné oslunění bytů, nýbrž radová zástavba, totiž zrušení okrajově obestavěného bloku a zajištění odstupu mezi domovními řadami, který má být větší než výška domů, takže se bytům zajišťuje dostatek slunce, a volné prostranství mezi domovními řadami lze proměnit ve veřejné sady. Každý dům má dostatečný vzduchový reservoár. Jen tehdy lze bez zdravot. závad zmenšiti obyč. plochu,....velká okna, otevírající se do světlého, vzdušného prostoru, odstraní pocit stísněnosti interiéru (Le Corbusier navrhuje

celoprosklenou stěnu obytné buňky)...nejlépe domy...pavlačového typu...podobá se půdorysu rychlíkového železničního vozu. ...při čemž předsíň a příslušenství má okna na pavlač nebo do hojně osvětlené a větrané chodby, a obytné síň mají okna v protilehlém průčelí. Příčné větrání je tu zajištěno...příbytek levný,...příslušenství...zjednodušit a zmenšit. Kuchyně omezí se na nejmenší plochu, po případě na jediný kus nábytku...Koupelna je pro levné byty dosud nedosažitelný přepych. Nutno ji nahradit sprchou a umývadlem na klosetě, s odpadem vody v podlaze.

Statistika: (DiP – Frolíková)

Sledováním jednotlivých ukazatelů bylo zjištěno, že vybavení bytu koupelnou či sprchovým koutem se mezi lety 1961-2001 zvýšilo z jedné třetiny bytů na téměř 100 % zastoupení (96,7 %). Podobného výsledku bylo dosaženo v případě vodovodu v bytě (v roce 2001 na 98,5 %), ovšem v roce 1961 sledujeme již více než padesátiprocentní zastoupení. Pozvolnější nástup má vybavení bytu plynem, kdy v roce 1961 bylo zaznamenáno čtvrtinové vybavení bytů, v roce 2001 bylo dosaženo 63,8 % bytů. Největšího rozvoje dosáhla vybavenost bytu ústředním nebo etážovým topením (z 8,9 % na 81,7 %).

Z hlediska koeficientu růstu dosáhlo největšího rozvoje vybavení bytu topením (1,74), ukazatel plynu ze sítě a koupelna v bytě mají téměř shodný koeficient (plyn 1,28, koupelna 1,27). Nejmenší nárůst lze sledovat u vybavení bytu vodovodem. Vybavenost vodovodem však byla již v minulosti dost vysoká.

Tab. č. 7 Vybavení trvale obydlených bytů podle výsledků sčítání 1961 – 2001 [30]

rok	koupelna, sprchový kout (%)	vodovod v bytě (%)	plyn ze sítě (%)	ústřední etážové nebo topení (%)
1961	37,6	56,5	24,0	8,9
1970	62,4	81,4	35,6	31,8
1980	82,9	92,4	42,9	58,4
1991	93,2	96,9	50,0	84,4
2001	96,7	98,5	63,8	81,7
koef. růstu	1,27	1,15	1,28	1,74

Porovnáním vývoje jednotlivých ukazatelů mezi sčítáním (po dekadách mezi lety 1961 - 2001) lze potvrdit rychlý nárůst ukazatele koupelna v bytě, vodovod a topení; v roce 1991 dochází ke zpomalení rozvoje, u ukazatele topení k poklesu. Ukazatel plynu v bytě mezi lety 1961-2001 vykazuje pozvolný nárůst se zrychlením od r. 1991.

Frolíková – Palánová, K. *Minimální prostorové nároky na současné bydlení*. Dizertační práce. Ostrava, 2012, stran 116.

Teige, Byt pro existenční minimum: ROZPAD RODINY

Obytné prostory...mají být ...přístupny vzduchu a slunci...i světle vymalovány....Správnější, a zejména životnímu slohu pracující inteligence lépe odpovídá takový způsob, kdy obytný prostor jest tak či onak rozdělen ve dvě pokud možno samostatné místnosti, jako obývací kabiny pro muže a ženu. Sčítání lidu a bytové statistiky ukazují, že počet osob, žijících mimo rodinu a domácnost vzrůstá. Nutno pomýšlet na nový typ bytu pro samostatné osoby. Odkazuje se na rodinu jako přežitek...byty by se podobaly malým hotelovým pokojům, řazeným vedle sebe, zcela jako kupé v rychlíkovém vagonu. Fascinace stroji provázela tvorbu mnohých architektů první poloviny 20. století. Doplněkem bytu bez kuchyně jsou veřejné jídelny. Nábytkové zařízení lidového bytu je co nejprostší....je třeba spořit prostorem...byt může být zmodernizován pilkou a hoblíkem, který odstraní zbytečné dekorace, na nichž se usazuje prach, a štětcem, který opatří nábytek veselou, jasnou barvou...vyloučit všechny prakticky nepotřebné nábytkové kusy, odstranit pošetilé ozdoby, dát bytu světlé barvy a nezaclánět okna těžkými závěsy.

Ve stati **Minimální byt a kolektivní dům** dále Karel Teige rozvádí myšlenku minimálního bytu, podpořenou sociálními a hospodářskými aspekty a dále výstupy z mezinárodních konferencí, jež tuto myšlenku chápanou v širším měřítku jak významově, tak místopisně, předkládají jako problém k řešení.

Minimální byt...bytová krize...od té doby, co průmysl soustředil na jedno místo obrovské části obyvatelstva, ale která hlavně po světové válce stala se bytovou bídou, jaké dříve nebylo. Situace je chápána jako průvodní jev kapitalistického hospodářství...Za jedno století téměř se převrátil poměr počtu venkovského obyvatelstva k městskému, který ve středověku a v předstrojové době byl 9:1...nedostatek bytů je v podstatě toliko nedostatkem bytů dostupných nejchudší a zároveň nejpočetnější třídě...tato je produkována průmyslem, dělnická třída je velmi početná, ovšem placená nízkou mzdou...ve velkoměstech namnoze tolik domů, jež by z velké části odstranily bytovou nouzi, kdyby mohly býti racionálně a hospodárně využity.

...v době průmyslové a zemědělské krize...hladina mezd poklesla a stejně rapidně vzrůstá počet nezaměstnaných a podzaměstnaných...značné snížení hospodářské a životní úrovně dělnické třídy, nedá se bytová otázka řešiti způsoby obvyklými v období hospodářské prosperity a vysokých mezd...snížila se povšechná úroveň tak z v. existenčního minima.

Jinak bylo pohlíženo na byt pro existenční minimum před hospodářskou krizí a při ní, kdy se minimum, limit, snížil na možnost neumřít hladem a byt minimální byt se stává luxusem.

VELKÁ HOSPODÁŘSKÁ KRIZE 1929

- Propad akcií na americké burze a následovný hospodářský kolaps
- Následek - zhroucení ekonomik mnoha zemí po celém světě
- Mnoho lidí si myslelo, že kapitalismus skončil a došlo k přesvědčení, že za to může demokratický systém, toho využili **fašisté a komunisté** – slibovali pád demokracie a nastolení pevných systémů
- Překonáno až v polovině 30. Let
- Jedna z hlavních příčin 2. Sv. války

- **Ekonomické důsledky 1 sv. v.** byly veliké a odstraňování dlouhodobé
- Evropský průmysl se přeorientoval na zbrojní výrobu
- Nedostatek financí způsobil velkou zadluženost vítězných mocností a USA
- Inflace nutila státy k většímu zadlužení
- Německo mělo zaplatit reparační ve výši 33 miliard dolarů
- Další problém – rozsáhlý přechod agrárně orientovaných států k průmyslu – města se rozrůstají rychleji než technická infrastruktura
- **USA** – ekonomika na vzestupu, náskok
 - Moderními se staly (díky přehnanému optimismu) investice na burze financované úvěrem – nadhodnocení firem, růst akcií nad jejich reálnou hodnotu
- + protekcionistická (ochranářství – upřednostňování a ochrana vl. výrobků a služeb před zahraniční konkurencí) bránila splácet evropské úvěry – došlo k hromadění mezinárodních platebních prostředků (zlato) v USA – navíc americká ekonomická situace se odrážela u všech ostatních ekonomik
- Na konci 20 let akcie dosáhly svého maxima, pak začaly zvolna klesat, akcionáři prodávají – propad – krach 25. Října 1929 na tzv. „černý pátek“
- Výsledkem je, že krachují společnosti, které nemají dostatečný kapitál, stoupá nezaměstnanost, lidé si snaží vybrat hotovost – banky krachují.
- Snižuje se výroba
- Tzv. hladové pochody a celková nedůvěra v politický a ekonomický systém
- Hlavní ekonomiky se snažily o nápravu:
- **USA** opuštění liberální politiky – cest Keynesových teorií
- **Německo** – Hitlerův program, podobný jako program New Deal v USA tzn.:
 - Princip státních zakázek a vybudování centrální banky, Hitlerův směřoval k vojenským zakázkám (okamžité výsledky, nevýhoda: myšlenky směřující k absolutní moci státu, které obsahoval, vyžadovaly další a další zásahy a posilování zbrojení, což nutně vedlo k rozpoutání války)
- K úplnému oživení hospodářství došlo na konci 30. Let 20. St., i ostatní státy se začaly připravovat na možnou válku a vznikla tak řada armádních zakázek
- V roce 1932 – 45 % Němců bez práce
- **Důsledky hospodářské krize:**
 - Špatná ekonomická situace střední třídy
 - Velmi špatná ek. situace nejnižší třídy až na **úroveň bídy** – vede k radikalizaci obyvatelstva, prosazení některých myšlenek: nacismus, fašismus, socialistický komplot
 - Opuštění klasických ekonomicko-liberálních myšlenek – vedlo k posilování státního vlivu
 - Narušen a snížen mezinárodní obchod
 - Oslabila se vzájemná ekonomická provázanost, ale i vazby mezi státy
 - nedůvěra

Je tedy třeba nahradit dosavadní řád *řádem novým*.

Probíhají kongresy mezinárodní moderní architektury o **OTÁZCE NEJMENŠÍHO BYTU**. Přípravný výbor bruselského 3. Kongresu žádá „ideální proposice“ schopné uskutečnění v budoucnosti, po sociální hospodářské a technické stránce, a vylíčení dnešních hospodářských i právních překážek, které znemožňují racionální rozřešení. ...položití problém nového tj., minimálního obydlí elementárně, čistě, laboratorně, bez zřetelů ke všemu, co není specificky dáno, tedy bez ohledu na zákonné, sociální a finanční překážky...S druhé strany je nutno zdůraznit, že žádný architektonický, vědecký či technický problém nemůže být separován od otázek hospodářsko-společenských a každá hypotéza o architektonickém řešení zítřku musí se zároveň opírat o vědecky přesné prognosu hospodářsko-sociálního vývoje.

Problém minimálního bytu ...je problém generální linie lidské potřeby, jako problém generálního plánu: jak bydlet. Standart bytu, vyhovující masám a typickým biologickým, sociálním a kulturním potřebám. Je třeba zahrnout diferenciaci bytu podle stupně majetku a podle subjektivních zálib obyvatele. Marxistická myšlenka.

V ČSR realizace minimálního bydlení ve smyslu minimální plochy, maximum slunce a vzduchu až později, díky mezinárodním kongresům moderní architektury. Lépe se prosazovaly malé byty zřízené ve sklepech a podkroví (21%), 35% pak byly o jedné místnosti, zbylé o dvou místnostech (ve 20. letech 20. století).

O rozpadu rodiny hovoří dále *životní sloh...třídy existenčního minima, tj. proletariátu. Je třeba si uvědomit především, že tato třída z dnešní společnosti je zároveň třídou, která vytvoří novou společnost, ...má internacionální a universální charakter ...poprvé připouští dokonalou uniformitu ve věcech životních a bytových potřeb. Dále je třeba si uvědomit, že dosavadní způsoby bydlení v rodinných či činžovních domech naprosto neodpovídají životnímu slohu této třídy. ...měšťanská domácnost a rodina zakládá se na kapitálu a může se plně rozvinout jen u vlastnické třídy. Kde však není vlastnictví, není ani důvodů proč by tato rodina a domácnost (při podřízeném postavení ženy) měla existovat. Vrstvy „existenčního minima“ nemají pro řádné vytvoření takové rodiny a domácnosti prostředků. Zde poměr ženy a muže navzájem a jejich poměr k dětem nemá nic společného s rodinnými poměry měšťanskými...moderní velkopřemysl otevřel dělnické ženě ...velkoryse cestu do veřejné výroby, vyhnal ji z rodiny na trh práce a do továrny, a učinil ji namnoze i živitelkou rodiny. ...nemůže však vykonávat dvojí povinnost a dvojí práci; musí být tedy osvobozena od kuchyně, úklidu, praní, šití i od výchovy dětí. Tento rozpad rodinného hospodářství as života ...je...předpoklad úplného zrovnoprávnění ženy s mužem...Je-li podmínkou emancipace ženy, uvedení ženy do výroby...je nutno, aby byla odstraněna jednorodina jakožto hospodářská jednotka a její domácnost. Soukromé domácí hospodářství musí se přeměnit ve veřejný průmysl, a také péče o děti a jejich výchova musí se státí věcí veřejnou...žena služkou bytu a domácnosti, otupována domáckou prací, která ji váže na kuchyni a dětský pokoj, vykořisťuje její sílu groteskně neplodnou, drobnou, znervosňující a ubíjející prací. Opravdová emancipace ženy...kde bude opuštěno domácí hospodářství a nastane hromadně přeměna domácnosti ve velkopřemysl. Dnešní hotely a především lidové kuchyně, jídelny, dětské jesle a mateřské školky jsou zárodky nových bytových a životních způsobů a jediné prostředky k emancipaci ženy....Bylo by tedy naprosto nesprávné, nevěčné a falešné, kdybychom chtěli bytové potřeby třídy „existenčního minima“ zodpovědět minimálními byty, určenými rodinnému hospodářství...je třeba ještě uvést stěhovavost dělnického obyvatelstva, pro něž je tedy vlastní rodinný domek nebo vlastní nábytek v nájemném domě přítěží.*

Toto úsilí vyústilo v Rusku i v Evropě k myšlenkám o **KOLEKTIVNÍCH DOMECH**. Kolektivní bydlení již v dílech utopistů (Tammass Campanelli, Thomas More, Platon, **utopičtí socialisté** 19. Století, tj. Saint – Simon, Fourier či Owen)...*obyvatelé jejich vysněných států „žijí v hojnosti, bez výjimky likvidují příživníky, žijí šťastně, skromně a prostě – navštěvují společné jídelny, společně obdělávají půdu a konají řemeslné práce....*

UTOPICKÝ SOCIALISMUS

- marxistický pojem určený pro rané myslitele moderního socialismu
- ti se označovali za vědecké socialisty
- **nauka o společnosti založené na společném vlastnictví, povinné práci pro všechny rozdělování hodnot podle zásady rovnosti**
- **např. Henri de Saint-Simon, Charles Fourier, Robert Owen**
- **ti inspirovali Karla Marxe**

Marxisté socialistické utopisty kritizovali za nereálnost jejich myšlenek, ovšem známé jsou stoleté Kibucy, tj. zemědělská či průmyslová osada v Izraeli, hospodaří formou kolektivního vlastnictví. Zisky zpět do osady, po té, co jsou zajištěny základní životní potřeby členů kibucu. Poskytují členům také kulturní a sportovní využití, jsou nazýváni Kibucníci

První **Kibuc** Deganja, jižně od Galilejského jezera, 1909.

Podle utopicko-socialistických představ měla dokonalá společnost fungovat bez soukromého vlastnictví.

Z těchto myšlenek v 19. Století čerpali teoretici komunismu, podle jejichž děl se přímo o předchůdce komunismu jedná.

Myšlenku na kolektivní bydlení obnovili architekti v první polovině 20. Století...heslo „Společně pracovat, společně žít.“...propracována levicovou avantgardou ve 20. letech v tehdejší Sovětském svazu....Myšlenky na kolektivní dům pavlačového, chodbového nebo kombinovaného domu, kde by se nacházely jesle, mateřské školky, družina, jídelny knihovny, klubovny, kina, tělocvičny, přednáškové sály, atd. Doplňovaly to i myšlenky na společné kuchyně.

Myšlenka kolektivního bydlení tak nabyla své důležitosti po skončení II. světové války...:

1946 Le Corbusier v Marseille obytný blok *Unité d'habitation* „malé město ve velkoměstě“ (ve smyslu holandských neoplasticistů, barva je vyjádřena materiálem, zde betonem vystaveným pohledům)

(a dále **Minimální byt a kolektivní dům**, Karel Teige) *Nejmenší byt je třeba řešit jako obytnou buňku pro dospělého jednotlivce; tyto buňky jest třeba seskupit do velkých obytných úlů... kolektivní dům ... Individuelní buňka bude bytem opravdu minimálním, poněvadž z ní bude vyloučeno vše, co nepatří do funkcí obývacích: nebudou ani jídelnou, ani pracovnou, ani salonem: není místem pro práci a společnost, nýbrž pro spánek, odpočinek a individuální duševní a citový život. Vylučuje se ovšem naprosto soužití dvou*

osob v jednom obytném elementu. Místo tělesné i duševní práce je v dílnách a pracovnách, místo společenského života je v klubovních místnostech, místo fyzické kultury je na společných sportovních prostranstvích, basénech, hřištích atd....doplňuje se obsáhlým kolektivním zařízením kuchyní, jídelen, buffetů, prádelen, sušáren, klubovních síní, přednáškových síní čítáren – to vše počítáno asi pro 1-3 tisíce obyvatel v jednom komplexu, s přiměřeně velkými dětskými domovy a sady...mnohopatrové domy, mrakodrapy...ve velkých a vysokých domech je komfort hospodárnější a lze tu výhodněji organisovati centrální hospodářství...úplnou změnu „kvantitu v kvalitu“...z velkého počtu obytných cel s centralisovaným a industrialisovaným hospodářstvím se z kolektivizováním společenského života a zveřejněním péče o dítě. K nové formaci: k továrně na bydlení....Řešení problému kolektivního domu revolucionizuje architekturu, neboť to znamená: řešiti problém obydlí na vyšší úrovni společenského vývoje a jeho dějin.

KOLEKTIVNÍ DOMY (dizertační práce Frolíková-Palánová)

Teorie obytných buněk byla dále rozvíjena a později i realizována. Vznikají kolektivní domy, tzv. koldomy.

Původní myšlenka vznikla ve 20. letech 20. století v Sovětském svazu. V důsledku politických a sociálních změn po Velké říjnové socialistické revoluce v roce 1917 došlo k založení Levé fronty umění. Lídři jsou bratři Vesninové a Vladimír Tatlin. Vzniklá teorie konstruktivismu představovala myšlenku výstavby a rekonstrukce „celého světa, reorganizovaného na nových sociálně spravedlivějších a vědeckých základech.“ Principem je spojit socialistickou výrobu s plánovitým hospodářstvím a snem o velké industrializaci a mechanizaci. Do popředí se dostává kolektivní bydlení a minimální byt. V Moskvě je realizován kolektivní dům Komuna v roce 1930, kde byly navrženy byty o jedné místnosti o 9-14 m². [28]

RUSKÝ KONSTRUKTIVISMUS

El Lisickij (1890-1941) – výtvarný umělec, důležitá osobnost ruské avantgardy poč. 20. Století. Jeho práce význačně ovlivnila Bauhaus, konstruktivismus a De Stilj (holandská skupina). Víra v umělce jako prostředníka změny. Zdůrazňoval technickou dokonalost a krásu hmoty, účelnost stavby a odmítal každý luxus. Prolínal se s raným funkcionalismem.

Vladimír Tatlin (1885-1953) – zakladatel **konstruktivismu** 1914. Po VŘSR Lenin chtěl ze zpátečnického carského Ruska vytvořit novou zemi, která by plynule přešla do industriálního věku. Výsledkem snahy byl vznik konstruktivismu. Nové nástroje a prostředky umění, nové typy prací. Provázel vznikající industriální společnost (viz Fromm). 1932 končí se změnami intelektuální atmosféry po nástupu Stalina k moci.

1937 se stal tvůrčí metodou **socialistický realismus** (u nás Poruba, Havířov)

Konstruktivismus se realizoval převážně manifesty a utopickými projevy (projekt a model věže III. Internacionály V. Tatlina, projekty mrakodrapů E.M.Lisického)

Vliv v ČR J. Chochol (budova Osvobozeného divadla), J. Krejcar (projekt stadionu pro II. dělnickou spartakiádu, pavilon SSSR na Pražských vzorkových veletrzích)

N. A. Miljutin zrušil rodinu a její byt. Místo bytů navrhuje minimalizované obytné buňky pro jednotlivé členy komuny o ploše 8,4 m², určené pro spaní, studium, uložení osobních věcí; vše ostatní je situováno ve společných prostorech.

1889-1942 – sovětský urbanista a státní a stranický pracovník...autor teorie pásmového města, jehož struktura vychází z důsledného funkčního zónování, jednoduchých funkčních vztahů, volného rozvoje zón a vysokého stupně kolektivizace života. Práce: Socgorod – Otázka výstavby socialistických měst.

BAUHAUS

Důležité učiliště a středisko moderní výtvarné práce

Jedna z nejvýznamnějších škol umění, designu a architektury

Vznik 1919 z původní umělecko-průmyslové školy, kterou 1906 založil H. van de Velde ve Výmaru

Nástupce Walter Gropius sloučil původní školu s výmarskou akademií – vznikl Bauhaus pro školu navrhl budovu

„jednotné umění pod vedením architektury a obnovit těsný vztah umění k řemeslu. Umění a technika mají vytvořit nový celek. Cílem je stavba.“

1924 se stěhuje do Dessau

1930 do Berlína

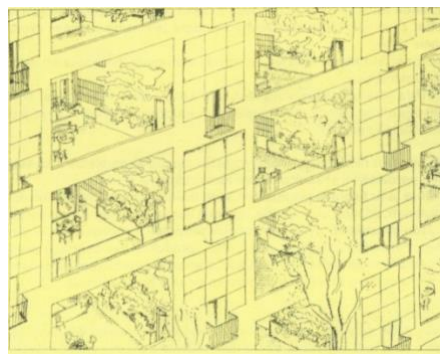
Pro svůj pokrokový a levicový charakter byla škola několik měsíců po nástupu nacistů k moci obviněna z „bolševické rozvratné činnosti“ a rozpuštěna 1933

Význam vynikající učební metoda – výchova na konkrétních úkolech pro reálnou praxi

Publikační činnost pedagogů Marcel Bauer, Ludwig Hilberseimer, Paul Klee

Souvislost s ČR: 1929-30 tam přednášel Karel Teige, výstavy Bauhausu 1923 se účastnil J. Chochol, J. Fragner, K. Honzik, J. Krejcar, J. E. Koula, E. Linhart, Vít Obrtel. 1924 přednáší Gropius v Ústí nad Labem

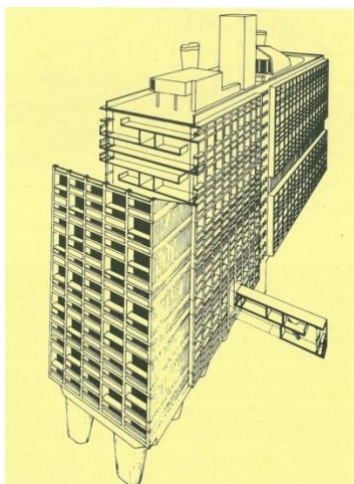
LE CORBUSIER řešil problém bydlení ve společenství v roce 1922 v tzv. Immeubles -villas. Vilové bloky vznikly seskupením obytných buněk zvaných Citrohan a jejich prostřídáním se zahradami. Obytná buňka je tak chápána jako rodinný dům s vlastní zahradou situovaný jakkoli vysoko nad ulicí.



Obr. č. 1 Le Corbusier - obytný dům Immeubles-villas (1922)

Důsledek takového seskupení je pocit izolovaného bydlení ve vlastní obytné jednotce a přitom nedochází k rozvolněné zástavbě, jež si nárokuje neúměrné plochy pozemků vzhledem k hustotě osídlení a jež Le Corbusier teoreticky napadá. Immeubles -villas disponovaly společným zařízením. Návrh takového typu domu je přirovnáván ke struktuře kláštera, kde se snoubí izolované soukromé obytné cely se společně užívanými prostory. Východiskem je tedy kolektivní způsob bydlení se zajištěním soukromí obytné buňky, při zajištění městské hustoty osídlení bez nároku na velkou plochu pozemků [11].¹

V roce 1946 – 52 realizuje architekt Le Corbusier kolektivní obytný dům Unité d'habitation v Marseille. Je zde navrženo 337 bytů dvaceti tří typů (byty jsou převážně dvoupodlažní). Sedmé a osmé patro jsou obchodní ulice, na střeše jsou situovány jesle, školky, tělocvična, bazén.



Obr. č. 2 Le Corbusier – obytný dům Unité d'habitation v Marseille (1946-52)

„Pokusy s novými kolektivními formami bydlení a soužití byly prováděny neustále, zvláště v 19. století, a ani ve 20. století nebyly ojedinělé. Nejenergičtěji byly uskutečňovány po r. 1917 v Sovětském svazu, kde spojení nedostatku bytů a hledání sociálních životních forem vytvořilo obzvláště příznivou půdu [...] měla zajistit v soukromé sféře jen ono minimum, jež bylo nepostradatelné pro rozmnožování [...]“ je zřejmá

¹ Blíže ŠVÁCHA R. *Le Corbusier*. Praha: Odeon, 1989. 165 s. ISBN 80-207-0768-9

souvislost s dřívějšími Le Corbusierovými nápady. „Sociální struktury pro něj (Le Corbusiera, pozn. autora) nebyly předpokladem a východiskem staveb, ale jejich výsledkem.“ Str. 78 z [11].

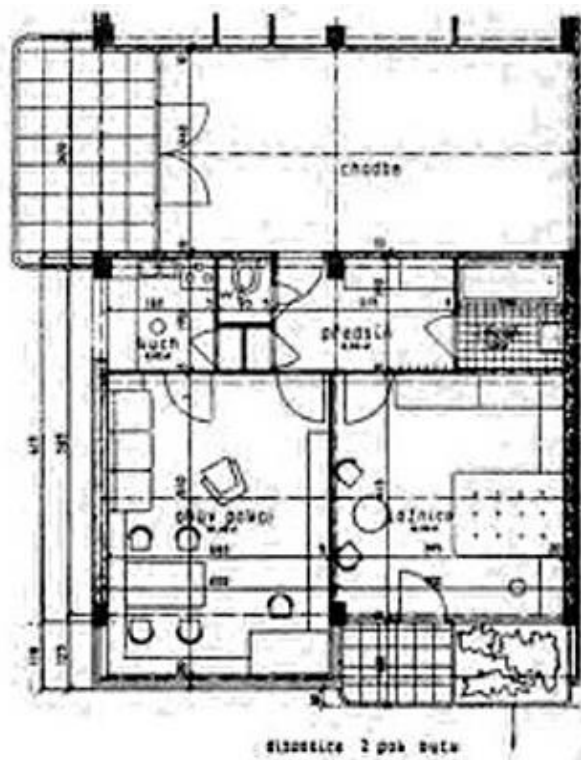
Kolektivní bydlení ruší tradiční sociální struktury. Vznik nových je minimální. Pozdější realizace Unités v Nantes a v Berlíně, které byly realizovány čistě jako obytné, bez společných prostor, potvrzují neoprávněnost myšlenky kolektivního bydlení, protože dokázaly existovat bez potíží i v této redukované formě [11].

Teorii koldomu předesílá předpoklad rozpadu tradiční rodiny, vize o emancipaci ženy, jež měla od domácnosti a dětí odejít do výroby.

Princip kolektivních domů spočíval v sestavě minimálních obytných buněk pro jednotlivce se základním vybavením pro přespání. Stravování a výchova dětí měla probíhat kolektivně. Taktéž hospodářství mělo být centralizované a tím by došlo k osvobození ženy od domácnosti a výchovy dětí. Tento systém by zabránil rozvíjení výstavby rodinných domků a tím domácnosti jako takové. Člověk se tak stává v takovém typu bydlení jen přespávajícím [12].

„Vědecký funkcionalismusrazil cestu plošnému rozšíření sovětských myšlenek a stavebních metod, které u nás zvítězily až po roce 1948...Metody radikální industrializace a typizace, které architekti vědeckého funkcionalismu promýšleli už ve 30. letech na půdě Svazu socialistických architektů, se uvedli v nových politických podmínkách do praxe.“ [28].

V České republice byl realizován kolektivní dům v Litvínově (1947-58, autor E. Linhart, V. Hilský) a ve Zlíně (1950, autor J. Voženílek).



Obr. č. 3 Litvínov – část typického půdorysu kolektivního domu

Objekt v Litvínově představuje symetricky komponovaný půdorys, dvě zalomená třinácti podlažní obytná křídla, která spojuje střední budova (sedmipodlažní). Západní křídlo tvoří ocelový skelet s vyzdívaným obvodovým pláštěm a železobetonovými stropy, východní křídlo pak železobetonový monolitický skelet. První a dvanácté podlaží tvoří byty 1+kk a 2+kk, od 2. do 11. patra jsou situovány mezonetové byty 3+1 se vstupy z chodeb v sudých podlažích. Celkem je zde 352 bytů pro až 1500 osob. Společné zázemí tvoří obchody, služby, jesle a mateřská škola, jídelny, sportoviště, hospody, prostor pro schůzování i klubovny. Myšlenka o přeměnu společnosti ke kolektivismu se ukázala jako neuskutečnitelná ještě před dostavbou domu. Nyní objekt souží jako běžný bytový dům a hotel.

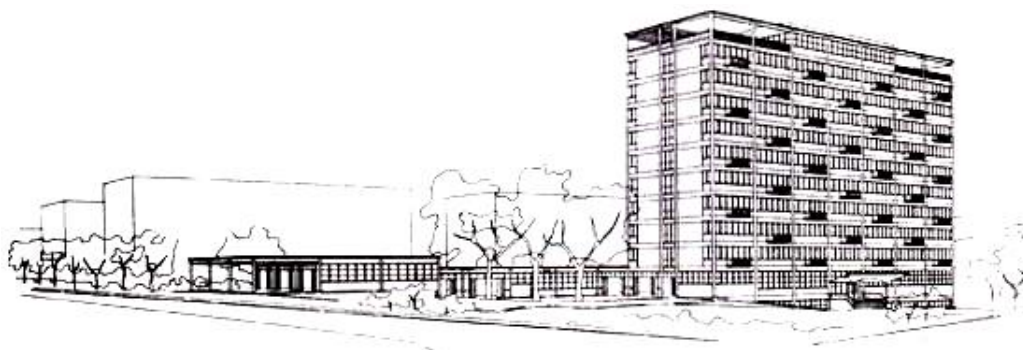


Obr. č. 4 Litvínov – pohled na objekt kolektivního domu

Kolektivní dům ve Zlíně je patnáctipodlažní monolitický železobetonový skelet. V přízemí je situována restaurace, klubovna, na terase tělocvična. Obytná podlaží obsahují 26 třípokojových bytů (55-62 m²) a 76 dvoupokojových bytů (39 m²).

Předností koldomu ve Zlíně byla flexibilita bytů, tedy možná úprava pomocí montovaných příček z dřevěných panelů. Kuchyně tvořily boxy uvnitř dispozice bez přímého osvětlení a uměle odvětrávané.

Myšlenky a plány na kolektivní bydlení, zejména levicově smýšlejících architektů, brzy narazily na své limity. Velmi skromné vybavení kuchyňských koutů přestalo brzy vyhovovat standardům bydlení.



Obr. č. 5 Zlín - kolektivní dům, perspektivní pohled



Obr. č. 6 Zlín - kolektivní dům, půdorys typického podlaží

Nezvykle malé byty slouží pro přespání, malé kuchyňské kouty pobízí k využití společného stravování. Chodby i schodiště jsou široké jak ulice (slouží ke společenskému kontaktu obyvatel).

Přesto, že dochází ke změnám ve struktuře cenзовých domácností a k nárůstu jednočlenných domácností, nelze předpokládat rozpad tradiční rodiny, spíše předesílá její transformaci. Původně četné soužití více generací v jedné domácnosti se snižuje a výrazně převládají domácnosti s jednou cenovou domácností v bytě. Přes nárůst domácností jednotlivců (jejichž počet se mezi lety 1970- 2001 zdvojnásobil), které tvoří téměř 1/3 všech domácností, stále je evidováno (v roce 2001) 3 miliony cenзовých domácností s dvěma a více členy a průměrný počet osob v domácnosti činí (v roce 2001) 2,38 osob.

ARCHITEKTURA TRANSATLANTICKÝCH PARNÍKŮ – Krejcar J.

Fascinace technikou, odmítání artistních forem, aplikování forem podmíněných účelností, jež mají vztah k vnitřnímu prostředí.

Jaromír Krejcar: Architektura transatlantických parníků

ARCHITEKTURA TRANSATLANTICKÝCH PARNÍKŮ

jest skvělým příkladem moderní architektury, jejíž formy, vyplynuvše jedině z krajní účelnosti jako produkty moderní techniky, definují tvárně dnešek. Řeč těchto forem jest jasná, moderně citícímu člověku srozumitelná a blízká jako jest mu bližší cestování v moderním transatlantickém parníku než na galejní lodi. Srovnáme-li loď, na níž Kolumbus před 400 lety přistál u břehů Nového světa, s dnešním transatlantickým kolosem, vidíme dosti „patrný“ rozdíl. Tehdejší forma lodi, jež odpovídala tehdejším možnostem technickým, byla mimo to i tvárným výrazem své doby. — Kdyby byl vývoj architektury šel analogickou cestou vývoje technického, měli bychom dnešní moderní velkoměsta analogicky krásná, úměrná formou dnešní úrovni technické. Poněvadž však architektura formově ustrnula na akademické představě krásna, a sledujíc „výtvarné tradice“ zapomněla zcela sledovati tradici svého primárního účelu; aplikováním artistních forem cizích

technickému podkladu věci stala se pouhým l'art pour l'artismem, musíme dnes, chceme-li spatřiti díla čistých, moderních forem architektonických, jíti k věcem, jež byly na štěstí uměním přezírány, a které ušetřeny artistní deformace staly se tím, čím v dobách stylové jednoty, bylo kdysi umění, totiž formovým výrazem doby. Umělecká architektura hledá marné odůvodnění své existence od dob, kdy se rozešla s technikou (konstrukcí). Dnes jeví se nutnost stále zdůrazňovati kulturní povinnosti vůči umělecké architektuře, aby nezahynula, a to samo jest důkazem její neschopnosti života. Sotva napadne koho, aby stále se dovolával, že auta, aera, lodi, expresní vozy etc. musí býti vyráběny s větším porozuměním pro moderní tvar a přece vidíme, že spontánně vznikají zde celé serie předmětů dokonalé krásy tvaru. Reprodukujeme loď před krátkým časem zbudovanou, majíce za to, že tato architektura, podmíněná jediné účelností a zcela daná moderní technikou, jest mnohem krásnější a proto i pozoruhodnější než pouhé artistní pokusy o architektonickou formu, které, zůstávající jenom na povrchu, nemají vztahu k vnitřním prostorům a jsou asi tak na místě jako folklorový ornament na karoserii auta, nebo vypalování na propeleru aeroplanu.

<http://www.archiweb.cz/salon.php?action=show&id=3437&type=17>

JAROMÍR KREJCAR

(1895-1949)

Vystudoval u Kotěry, pracoval u Gočára. Od 20. Let zastupitel funkcionalismu a purismu je proti přežívajícímu historismu a dekorativismu. Reprezentoval Bauhaus v Československu. Okouzlen komunismem. Pracoval 1934-35 v Moskvě, vrátil se rozčarován a ukončil kontakty s levicí kolem Karla Teigeho.

Na konstruktivismus navazuje neoplasticismus

KAREL TEIGE: DE STIJL A HOLANDSKÁ MODERNA

Zjednodušení, zkvalitnění, fascinace stroji, strojová výroba, odstranění dekorativnosti a to i barva je brána jako dekor, zaměření na vlastnosti materiálu, jeho strukturu a naturální barevnost, sériová výroba, to vše jsou myšlenky rozvíjené hnutím De Stijl v Holandsku. Holandsko udržované za Velké války neutralitu, se nemuselo, společně s konsolidujícím Ruskem, řešit otázky zbytku zpusťované Evropy, má vhodný prostor a sílu opustit přežilé myšlenky, popřít romantický pojem „umění“, začít od začátku, od konstruktivní práce.

Ví, že nové elementární tvary zrodily se v průmyslu, že s dosažením naprosté účelnosti dospělo se zároveň a téměř samočinně k moderní kráse. Průmyslové umění (auta, parníky, yachty, pánské a sportovní šaty). První polovina 20. Století (v USA konce 19. St.) přechod od uměleckých řemesel k sériové výrobě, odmítání dekorativnosti i v umění (J. J. P. Oud)

Vyznačuje se rafinovaným citem pro půvab materiálu, jasností přísné formy a plošnou, bezozdobnou barevnou čistotností. Moderní krása spočívá v proporcích a rytmu...i v teoriích Wagnerových a Loosových, ...racionalismus Oudův...vidí naprostou potřebu typisace. Postavil zejména v Rotterdamu řadu dělnických

domů, jejichž život je obrácen dovnitř, do zahrad a hřišť uprostřed bloku, kam otevírají se terasy a balkony bytů, kdežto schodiště a příslušenství umístěny do průčelí pouličního. Používá nejčastěji rovných střech, které jak patrně, plně vyhovují i deštivým klimatickým poměrům nizozemským...k barvě dospělo se tu cestou materiálu...sklo, třpyt žárovek, oblost kovu, ocele, niklu, rezné zdivo....odklon od dekorativismu přivedlo moderní architekturu často k opouštění barvy: pracuje se nejvíce jen bílou a šedou; barva je dána do klatby jakožto prvek dekorativní...polychromie exterieuru ničí, drobí, desartikuluje celkový dojem, ruší žádanou jednotnost...

A tak skupina sdružená kolem listu „De Stijl,“ vzniklá r. 1916 zprvu za vedení J. J. P. Ouda a nyní Theo van Doesburg a formuluje hlavní these moderní výtvarné estetiky (neoplasticismus) vyvozené ze základu konstruktivismu....Budují exaktní estetiku účelnosti...Hlásí se potřeba konstrukce a řádu. Čistoty elementů. Obrazy vnímali přísně v ploše, naturalistická krajina bourá plochou zeď. Na rozdíl od toho interiéru: Prostor není pro zrak, není nic obrazového a obrazitelného: žijeme v něm. Zeď nelze organisovat jako obrazovou plochu, nelze ji pomalovat komposice a dekoracemi. Vyzdobíme-li zeď či pověsíme-li na ni obraz, je lhostejno. V obojím případě rušíme architektonický řád. Moderní prostor...nesnese jakékoliv obrazy, neboť není obrazem, jenž se dá transponovat do plochy, ale kusem světa, jenž je čtyřdimensionálním, časoprostorovým kontinuem. Stěnu oživuje nejspíše okno, s funkcí periskopu do světa....nebylo zajisté správné vyráběti pro moderní příbytky nábytek, příliš artistní a naprosto vylučující sériovou výrobu pro svou nestandardní formu, jaký navrhoval Rietveld a W. Huszar. Konstatujeme zde totéž nedorozumění jako při nábytkářské praxi výmarského Bauhausu, která ostatně je silně proniknuta vlivy těchto holandských vzorů....nábytek je věcí čistě technickou a že výrobní praxe má směřovati toliko k účelovému zdokonalení a stupňované ekonomičnosti...

Tvar je dán funkcí, je jejím prostředkem a neexistuje mimo ni. Funkcionalismus nastupuje na místo formalismu. Monumentalita je dána ne velikostmi, ale vztahem jednoho předmětu k druhému...vzniká dnes normalizace mezinárodního konstruktivního slohu...rodí se z kolektivní disciplinované práce, ne z romantických extasí ani z estetické spekulace...Holandáné...solidní basi nové estetiky. ...Definují stavební umění (slovy architekta Mies v. der Rohe) jako prostorově pojatou časovou vůli. Chtějí vytěžit formu jen z podstaty úkolu a účelu prostředky své doby.

Proti tomu: DADAISMUS, hnutí svobodné fantazie, neuznávající pravdu, zákonů, řádu a kázně, osvobozené z pout účelové logiky a kausalit, je veselým protějškem rigorosnímu konstruktivismu zrcadlí se tak příznačně i v holandské moderně dvojitou tvář doby, její paradox: řád – svoboda, konstruktivismus – dada...Výhodné okolnosti hospodářské umožnily mladým nizozemským architektům intenzivní práci...Šťastné Holandsko stává se díly svých architektů novým Řeckem, a hostíc někdy i architektky cizí (Mendelsohn), je pravou vlastní nového stavebního umění.

Vlivné bylo propojení marxismu s Freudovými koncepty psychoanalýzy, později se přidala lingvistika (Noam Chomský). Spojením těchto myšlenkových proudů posléze vzniká tzv. kritická teorie (**Kritická teorie** je souhrnné označení pro různé emancipační proudy filosofie, literární vědy a dalších společenských věd ve 20. století. Všem je společná kritika moderní společnosti i kultury, obvykle opřená o nějakou formu marxismu,^[zdroj?] pozornost věnovaná psychoanalýze a tendence ke společenské praxi. Jejím cílem má být zejména:

- emancipace člověka od společenských tlaků,
- odhalování a demystifikace ideologických argumentů konzervativních obhájců kapitalismu a liberalismu,
- příprava radikálních společenských změn.

Kritická teorie chce využívat vysvětlující úlohu věd, stanovit normativní cíle a přispívat k jejich prosazování ve společnosti, ke společenským změnám. Hlavními oblastmi jsou sociální a politická filosofie a literární věda, které se však od sedmdesátých let 20. století různě překrývají.

Mezi důležité zdroje kritické teorie patří zejména:

- Jean-Jacques Rousseau kritikou společnosti, v níž „člověk se rodí svobodný, ale všude žije v okovech“;
- Immanuel Kant svým pojetím autonomie člověka a racionální kritiky jako prostředku k jeho osvobození;
- Georg Wilhelm Friedrich Hegel pojetím světa jako dějinné dialektiky;
- Karl Marx metodou historického materialismu a odhalování mocenských zájmů;
- Sigmund Freud metodou odhalování falešného vědomí.

https://cs.wikipedia.org/wiki/Kritick%C3%A1_teorie)

a koncept dekonstrukce. Ty významně ovlivnily společenské a humanitní vědy. (str. 56 Klaus)

Erich Fromm (1900-1980) se zabýval postavením člověka a jeho odcizením v soudobé industriální společnosti. Německý a americký psycholog a humanistický filosof a sociolog. Představitel neofreudismu a západního marxismu. Spolupráce s Frankfurtskou školou (kulturní marxismus). Freudova psychoanalýza. Zastával vizi humanistického a demokratického socialismu. Žid – ve 30. letech emigroval do USA, pak působí v Mexiku. Srozumitelná díla o psychoanalýze, psychologii náboženství, o úpadku kapitalistické společnosti. Mechanismy vzájemného působení psychiky a společenských činitelů v procesu formování osobnosti.

LITERATURA

Klaus V. a kol. *Sto let od počátku první světové války*. Publikace 13/2014. Vyd.: Institut Václava Klause, Loužek M. (ed), Praha, 2014. 157 s. ISBN 978-80-87806-10-4.

Olivová V. *Dějiny první republiky*. Praha: Nakladatelství Karolinum, 2000. 355 s. ISBN 80-7184-791-7

Teige, K. *De Stijl a holandská moderna* [on line]. Archiweb.cz, 14. 1. 2007 [cit. 19. ledna 2016]. Dostupné na <<http://www.archiweb.cz/salon.php?action=show&id=2945&type=17>>

Teige, K. *Minimální byt a kolektivní dům* [on line]. Archiweb.cz, 15. 1. 2007 [cit. 19. ledna 2016]. Dostupné na <<http://www.archiweb.cz/salon.php?action=show&id=2952&type=17>>

Teige, K. *Byt pro existenční minimum* [on line]. Archiweb.cz, 14. 1. 2007 [cit. 19. ledna 2016]. Dostupné na <<http://www.archiweb.cz/salon.php?action=show&id=2944&type=17>>

Krejcar J. Architektura transatlantických parníků. Archiweb.cz, 14. 1. 2007 [cit. 19. ledna 2016]. Dostupné na <
<https://www.archiweb.cz/news/jaromir-krejcar-architektura-transatlantickych-parniku> >

Kroha J. Věda a bydlení. Archiweb.cz, 14. 1. 2007 [cit. 19. ledna 2016]. Dostupné na <
<https://www.archiweb.cz/news/jiri-kroha-veda-a-bydleni>>

Žák L. Malý byt. Archiweb.cz, 14. 1. 2007 [cit. 19. ledna 2016]. Dostupné na <
<https://www.archiweb.cz/news/ladislav-zak-maly-byt>>

Žák L.: K. Teige – Nejmenší byt. Archiweb.cz, 14. 1. 2007 [cit. 19. ledna 2016]. Dostupné na <
<https://www.archiweb.cz/en/news/ladislav-zak-k-teige-nejmensi-byt>>

Teige K. Sovětský konstruktivismus. Archiweb.cz, 14. 1. 2007 [cit. 19. ledna 2016]. Dostupné na <
<https://www.archiweb.cz/news/karel-teige-sovetsky-konstruktivismus>>

Teige K. K teorii konstruktivismu. Archiweb.cz, 14. 1. 2007 [cit. 19. ledna 2016]. Dostupné na <
<https://www.archiweb.cz/news/karel-teige-k-teorii-konstruktivismu>>

Teige K. K nové architektuře. Archiweb.cz, 14. 1. 2007 [cit. 19. ledna 2016]. Dostupné na <
<https://www.archiweb.cz/news/karel-teige-k-nove-achitecture> >

Teige K. Konstruktivismus a likvidace umění. Archiweb.cz, 14. 1. 2007 [cit. 19. ledna 2016]. Dostupné na <
<https://service.ucl.cas.cz/edicee/data/antologie/avantgarda/AVA2/32.pdf> >

Obrtel V. Úvod k neokonstruktivismu. Archiweb.cz, 14. 1. 2007 [cit. 19. ledna 2016]. Dostupné na <
<https://www.archiweb.cz/news/vit-obrtel-uvod-k-neokonstruktivismu> >

Říha J.K. Za reformu bydlení – Byt a jeho zařízení. Archiweb.cz, 14. 1. 2007 [cit. 19. ledna 2016]. Dostupné na <
<https://www.archiweb.cz/news/josef-karel-riha-za-reformu-bydleni-byt-a-jeho-zarizeni> >

Říha J.K. Za reformu bydlení a stavby obytných domů. Archiweb.cz, 14. 1. 2007 [cit. 19. ledna 2016]. Dostupné na <
<https://www.archiweb.cz/news/josef-karel-riha-za-reformu-bydleni-a-stavby-obytnych-domu> >

Kroha J. Sociologické fragmenty bydlení. Archiweb.cz, 14. 1. 2007 [cit. 19. ledna 2016]. Dostupné na <
<https://www.archiweb.cz/news/jiri-kroha-sociologicke-fragmenty-bydleni> >

Krejcar J. Hygiena bytu. Archiweb.cz, 14. 1. 2007 [cit. 19. ledna 2016]. Dostupné na <
<https://www.archiweb.cz/news/jaromir-krejcar-hygiena-bytu> >

Adolf Loos. Navzdory. Nakladatel: PRAGMA-Robert Nemeč, 2015. ISBN: 978-80-7349-442-1