



VÝVOJ BYDLENÍ

Z CYKLU PŘEDNÁŠEK NAUKY O STAVBÁCH

RESUMÉ

PŘEHLED VÝVOJE STAVEBNÍHO TYPU BYDLENÍ, OD PRVOPOČÁTKŮ, PŘES PRVNÍ ARCHITEKTONICKÉ KOMPOZICE PO SOUČASNOST. TA JE BLÍŽE ROZPRACOVÁNA V NAVAZUJÍCÍ PŘEDNÁŠCE **BYDLENÍ FORMOVANÉ VÝVOJEM SPOLEČNOSTI A TLAKEM KULTURNÍCH UDÁLOSTÍ 19. A 20. STOLETÍ**

ING. ARCH. KLÁRA FROLÍKOVÁ PALÁNOVÁ, PH.D.
ŘÍJEN 2011-SRPEN 2019

Studijní materiál byl podpořen z prostředků rozvojového projektu pedagogického č. 56/2019 Inovace Předmětu. Nauka o stavbách, praktická teorie.

Obsah

1	PŘEHLED HISTORICKÉHO VÝVOJE STAVEBNÍHO TYPU RODINNÉHO BYDLENÍ.....	3
1.1	PRAVĚK	3
1.2	PŘEDKERAMICKÉ JERICO 7. TISÍCILETÍ PŘ. N. L.....	9
1.3	ATRIOVÝ DŮM.....	9
1.4	DŮM TYPU MEGARO.....	9
1.5	EGYPT	10
1.6	MEZOPOTÁMIE	11
1.7	ANTICKÉ ŘECKO	11
1.8	ANTICKÝ ŘÍM.....	13
1.8.1	<i>Dům majetných občanů</i>	13
1.8.2	<i>Domy chudých</i>	15
1.8.3	<i>Villa suburbana</i>	15
1.9	KŘESŤANSTVÍ, PŘEDROMÁNSKÝ A ROMÁNSKÝ SLOH	16
1.10	GOTIKA	16
1.10.1	<i>Kamenné hrady</i>	16
1.10.2	<i>Městský dům</i>	16
1.11	RENASANCE.....	18
1.11.1	<i>Městský dům</i>	18
1.11.2	<i>Hrady, tvrze, zámky</i>	20
1.12	BAROKO	20
1.12.1	<i>Městský dům</i>	20
1.12.2	<i>Selský barok</i>	21
1.13	KLASICIZMUS A EMPÍR (1780-1830).....	21
1.13.1	<i>Městský dům</i>	21
1.13.2	<i>Nájemní dům – tzv. činžák</i>	22
1.14	ROMANTIZMUS A HISTORIZMUS.....	22
1.14.1	<i>Nájemní domy</i>	22
1.15	SECESE	23
1.16	INDIVIDUALISTICKÁ MODERNA	23
1.17	ČESKÝ KUBISMUS.....	24
1.18	EXPRESIONISMUS	25
1.19	PURISMUS	25
1.20	KOLEKTIVNÍ DŮM.....	25
1.21	FUNKCIONALISMUS	26
1.22	MINIMÁLNÍ BYDLENÍ.....	27
1.23	SOCIALISTICKÝ REALISMUS - 50. LÉTA 20. STOLETÍ	27
1.24	POSTMODERNISMUS	28
1.25	VÝSTAVBA PANELOVÝCH DOMŮ	28
2	LIDOVÁ ARCHITEKTURA	29
3	LITERATURA	32

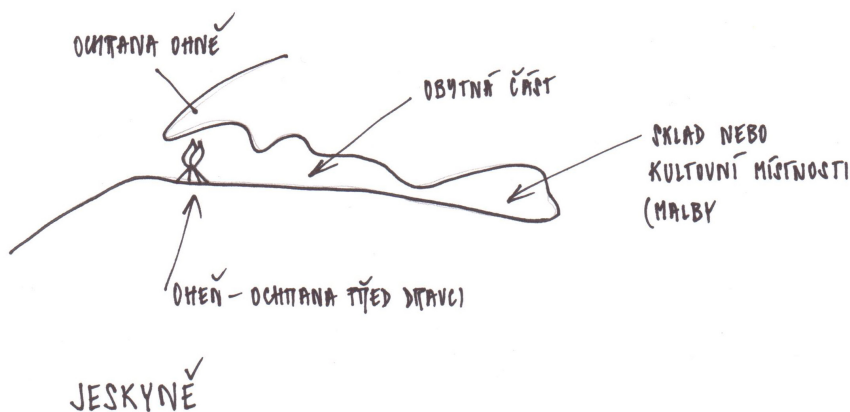
1 Přehled historického vývoje stavebního typu rodinného bydlení

Praktikující architekt udělá dobře, když se zorientuje v obrovském množství znalostí a poznatků v historii architektury. Když ji pak zahme do návrhu, bude mít větší šanci na vlastní přínos (Zumthor, 2009).

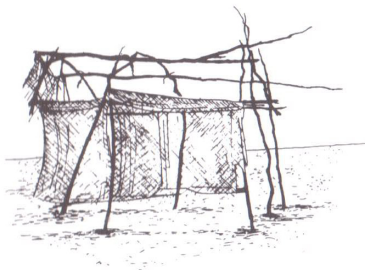
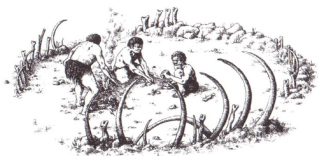
1.1 Pravěk

Za obytné stavby pravěku je považována **jeskyně**. Její vstup byl chráněn ohněm. Přední část byla určena pro spaní, zadní jako sklad či k náboženským obřadům. Součástí jeskyní, uvnitř či jako ochrana vstupu anebo samostatně byly stavěny **zástěny**, tedy kryté místo pro spaní či práci. Lidé, kteří se živilí sběrem plodů či lovem zvěře, pohybuji se (v některých oblastech dodnes) krajinou, využívali jako mobilní přístřeší **stany**. Kostra stanu se zdokonalovala do dnešní doby. Jako nejdokonalejší obytný stan nedávné minulosti je považován tepee severoamerických indiánů. Vyspělý typ stanu je také kopulovitý stan a asijská jurta. Lehčí a modernější je stan arabských beduínů, což je dáno odlišným podnebným klimatem. Z konstrukce stanů vzešly pozdější **chýše**, které využívali lidé, kteří se usadili a začali se živit zemědělstvím. Jako ochrana před dlouho trvající zimou či úporným letním vedrem dobře sloužily **zemnice a polozemnice**, jejichž konstrukce předesílá pozdější **dům**. Dle typu konstrukce a použitého materiálu se domy pravěku dělí na dům kúlový, palisádový a srubový. Odlišné podnebí severu dalo za vznik **iglú**, rovněž používán v některých oblastech dodnes. Iglú mívalo i rozvinuté dispoziční řešení zahrnující vstupní prostor, vlastní místo pro bydlení, sklady atd. (Jelínek, 2006)

Volba typu obydlí záviselo na vyspělosti společnosti i na přírodních podmínkách.

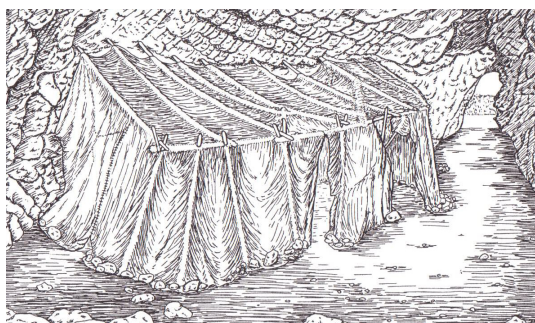


(zdroj: autorka)



Proutěná zástěna proti větru, doplněná rohožemi

Zástěna (zdroj: Jelínek, 2006)

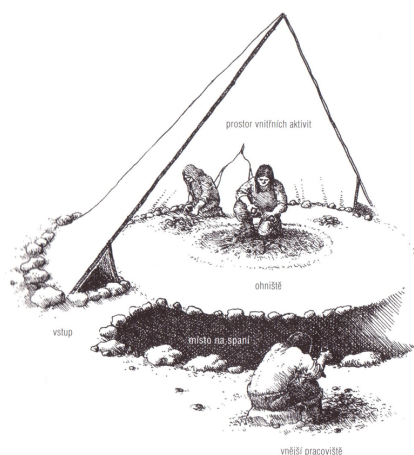


Zástěna v jeskyni, u jeskyně (zdroj: Jelínek, 2006)



Čum – tradiční kuželovitý stan Evenků (Etnografické muzeum v Bratsku, Sibiř, Rusko). Lehce se postaví a sbalí, vhodný pro kočovný způsob chovatelů sobů a lovců. (zdroj: autorka)

Stan – materiál kůry a kůra (Etnografické muzeum v Bratsku, Sibiř, Rusko). (zdroj: autorka)

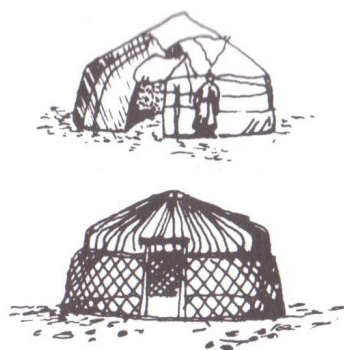


Stan lovců mamutů (rekonstrukce)

Stany (zdroj: Jelínek, 2001)

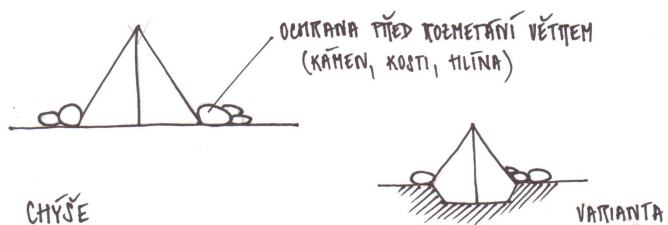


Teepee s otevřenou kouřovou klapkou nahoře

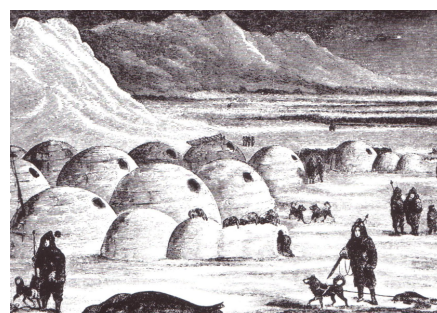
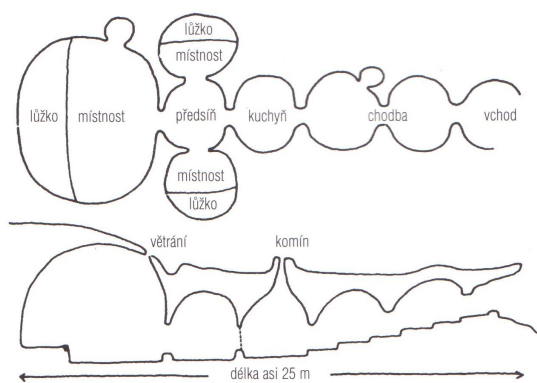


Jurta mongolského typu, dole proutěná kostra

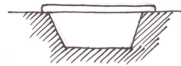
(zdroj: Jelínek, 2001)



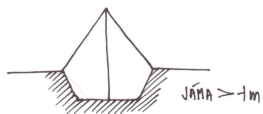
Chýše (zdroj: autorka, Jelínek, 2006)



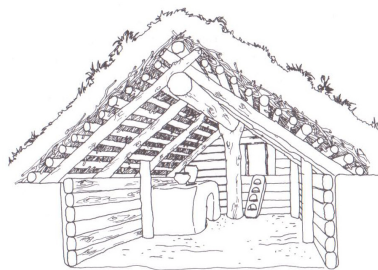
Iglů (zdroj Jelínek, 2006)



ZEMNICE

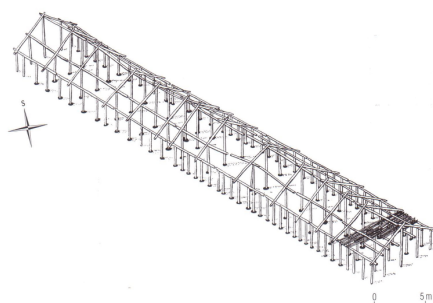
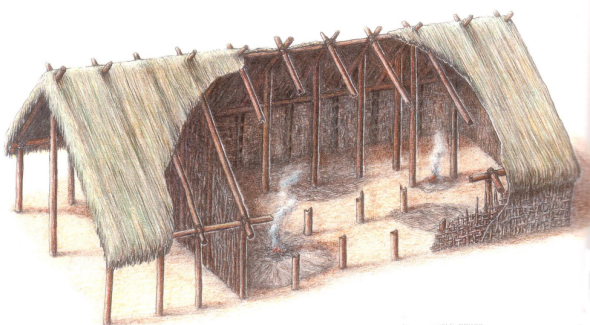
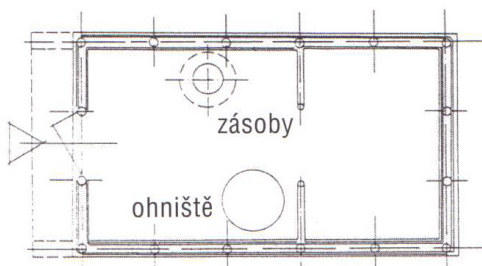
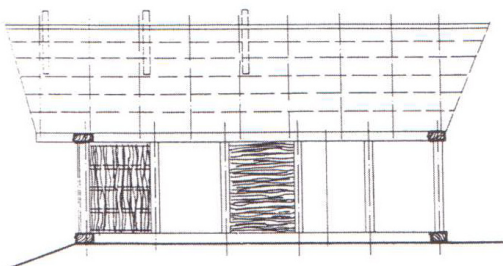
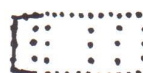
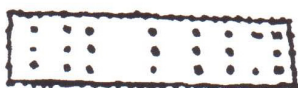


POLOZEMNICE



Zemnice - průřez s pohledem do interiéru (vlevo vzhadu pec, v protější stěně vstup, uprostřed sochová podpora hřebenné vaznice)

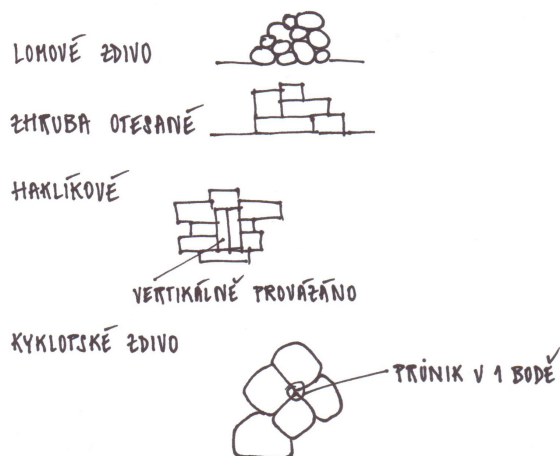
Zemnice, polozemnice (zdroj autorka, Jelínek 2006)



(zdroj Jelínek, 2006)

Dům

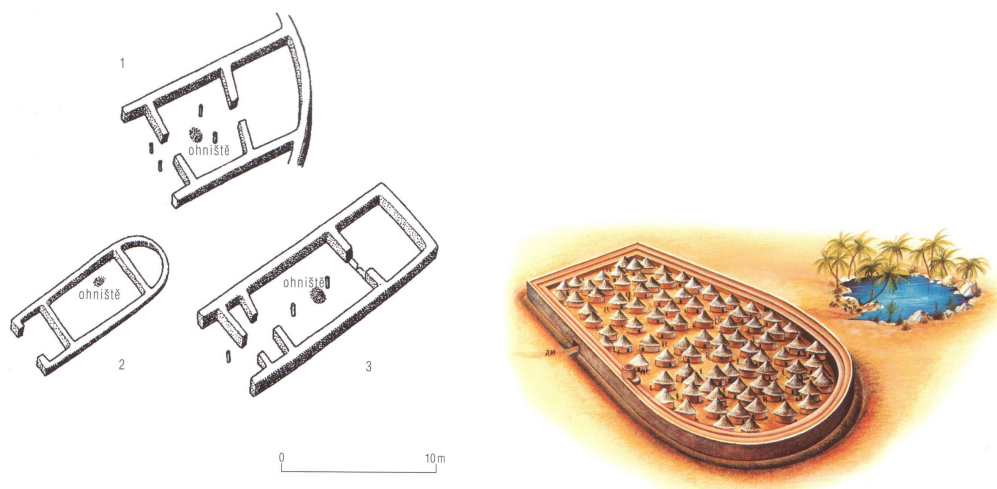
Jako materiál byly používány kosti, kůže, proutěné pletivo omazané hlínou, kůra, dřevo, později nepálená cihla, bednění s dusanou hlínou a kámen. (Jelínek 2006)



(zdroj autorka)

1.2 Předkeramické Jericho 7. tisíciletí př. n. l.

Převratné období i realizace pro další pozdější vývoj celé středomořské oblasti a značené části orientu (Indie, Čína). **Atriový dům** a dům typu **megaro**, které se v předkeramickém Jerichu poprvé objevily, měly vliv např. na starověkou Mezopotámii (v Uru 3000 př. n. l.), toho času také v Egyptě, potom v antickém Řecku a Římě.



(zdroj: Jelínek, 2006)

1.3 Atriový dům

V atriových domech místnosti obklopovaly dvorek (v antickém Římě později nazýván „atrium“). Ze dvora byly osvětleny i přístupny. V teplých krajích byl hlavní obytnou místností dvorek, přilehlé místnosti měly různé obytné a hospodářské funkce.

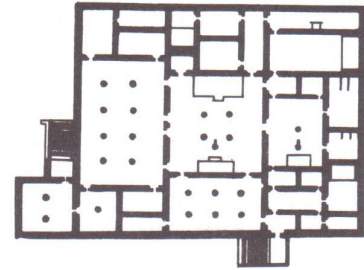
1.4 Dům typu megaro

Dalším typem domu je dům typu megaro. V Jerichu byl nalezen dům o půdorysné stopě 6 x 12 m, ze tří stran byla plná zeď, čtvrtou stranu tvořila otevřená předsíň, na kterou směrem dovnitř objektu navazovala vnitřní příčná předsíň a dále čtvercový prostor. Otevřená předsíň byla zevně vymezena sloupy. Celý objekt byl osově souměrný. Na osu byl orientován vstup,

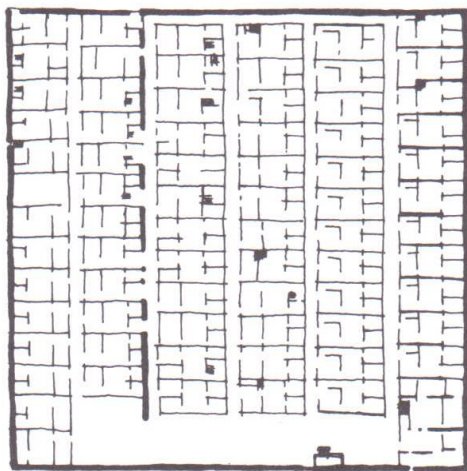
sloupy byly více rozestoupeny, vytvářely tzv. intercolumnium. Dům postupně gradoval až k zadnímu prostoru, kde u zadní zdi mohl sedět důležitý člověk, nebo zde mohla být socha boha. Zde hovoříme poprvé o architektuře, o uvědomělé kompozici, a nejen zajištění účelu.

1.5 Egypt

Obytné domy starověkého Egypta se prakticky nedochovaly. Známe je z vykopávek, z hrobů, kde byly ztvárněny výjevy z každodenního života. Dům byl obrácen dovnitř, měl málo oken, spíše v patře (jako ochrana před sluncem). **Dům** se choval zvenku **jako pevnost**. Byly zděné, omítnuté, směrem dolu se rozšiřující. Byly realizovány jako vícepodlažní s plochou střechou, která se dala využívat pro spaní v horkém klimatu, ale i pro další aktivity (využíváno dodnes, např. pro rodinné oslavy, svatby atd.).

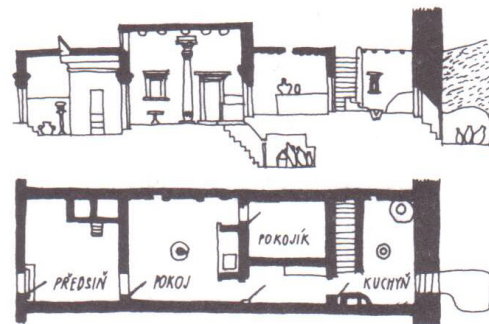


Venkovská vila u Achetatónu - půdorys



0 10 20M

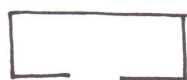
Dělnická čtvrť v Achetatónu - půdorys



Dělnický domek ve vesnici u Deir el-Mediny - půdorys a řez

(Staňková, 1979)

2 PŮDORYSNÉ TYPY



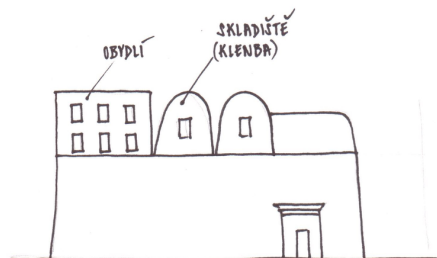
ŠÍŘKOVÁ
DISPOZICE



HLBOBKOVÁ
DISPOZICE



ATRIOVÝ DŮM

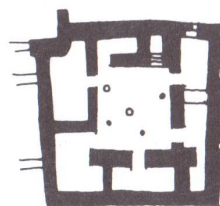
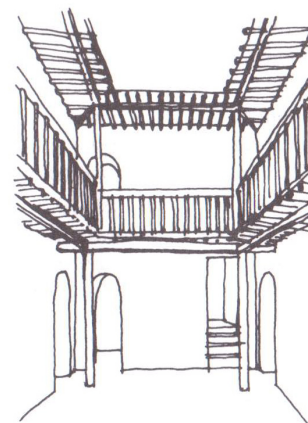


VENKOVSKÝ DŮM BOHATÉHO LIDĚKA

(zdroj autorka)

1.6 Mezopotámie

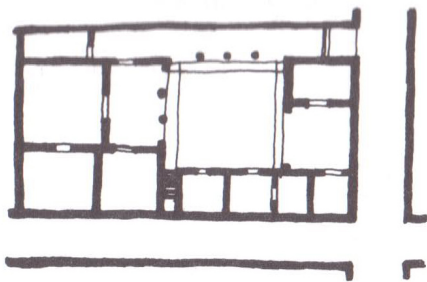
Místnosti vícepodlažního obytného domu byly opět řazeny po obvodu pravouhelného vnitřního dvora. Do horních podlaží se ovšem nechodilo vnitřním schodištěm integrovaným mezi místnostmi, nýbrž z **dřevěné pavlače** na sloupech lemující dvůr. Převážná část denních činností se opět odvíjela převážně na otevřeném dvoře a ke spánku byly využívány střechy.



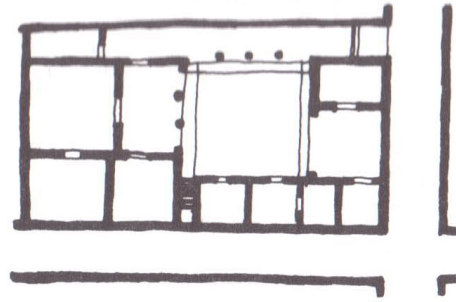
Obytný dům v Uru - půdorys a pohled do dvora (rekonstrukce)

1.7 Antické Řecko

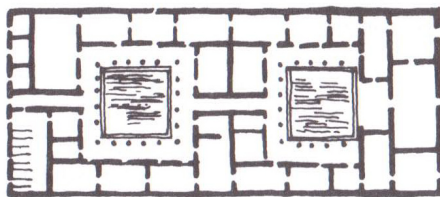
Obytné domy známe z půdorysných otisků, vyobrazení na keramice, sochách, nástěnných malbách; v hrobech byly nalezeny modely domů. Byly známy dva typy domů, a to megaro a atriový dům. Původně byly jednotlivé usedlosti rozestě po krajině, později soustředěné do měst. Domy byly většinou jednopatrové. Jádrem domu byl vnitřní dvůr s otevřeným sloupovým ochozem alespoň z jedné strany, kolem dokola byly soustředěny místnosti, osvětlené pouze ze dvora, bez oken na vnější straně. Dvůr se sloupy – **peristyl**, zde obytný prostor pro rodinu po většinu dne, v čele dvora osvědčené megaron, nebo síň mužů jako hlavní reprezentační prostor, tam byla situována původně i kuchyně, později jinde. Nejbohatší domy měly dva peristyls za sebou.



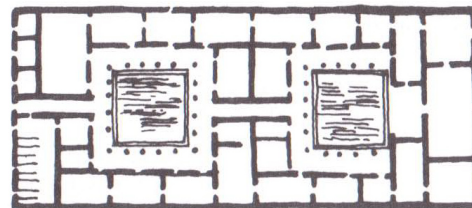
Městský dům s megarem (vlevo od dvora)



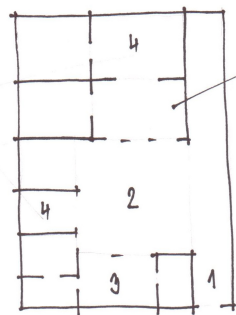
Městský dům s megarem (vlevo od dvora)



Velký dům se dvěma peristyly (podle Vitruvia) - půdorys



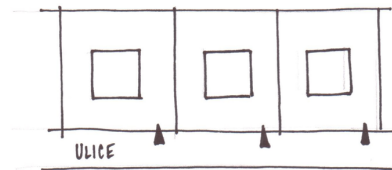
Velký dům se dvěma peristyly (podle Vitruvia) - půdorys



DIMÁČÍ SVATYNĚ

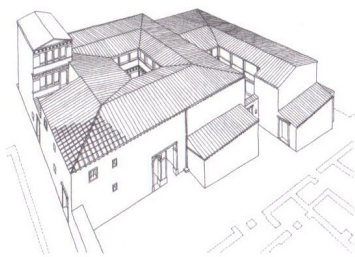
- 1 VSTUP
- 2 ATTIUM
- 3 DÍLNY, SKLADY, KANCELÁŘE
- 4 SOUKROMÉ PROSTORY

OBYTNÝ DŮM V PITHENE (4. TIS. PŘ. N. L.)

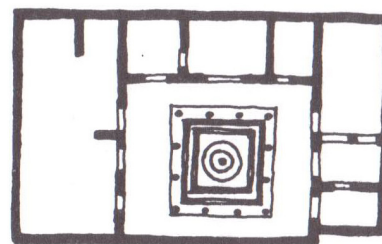


ULICE

DOMY SOUSTŘEDĚNY DO PRAVIDELNÉHO USPOŘÁDÁNÍ KOLEM ULIC - PŘÍKLAD MĚSTO MILLET (PRAMOÚHLÉ, ŠACHOVNICOVÉ USPOŘÁDÁNÍ ULIC; MĚSTO MĚLO HIRABDU)



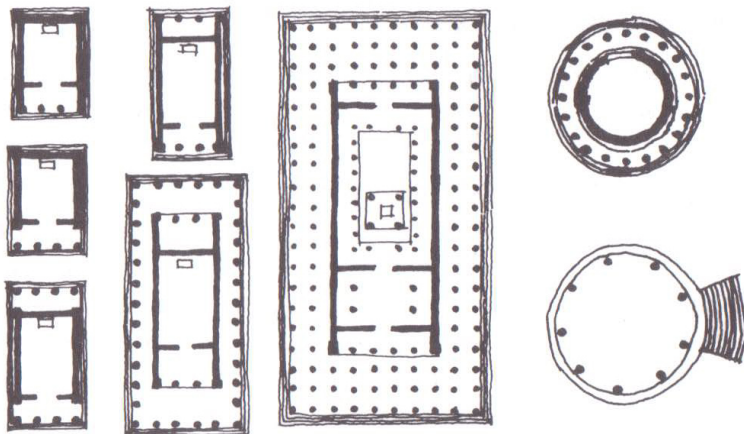
Skupina patrových domů na Délu (okolo 125 př. n. l.)



Menší dům s jedním peristylem na Ostrově Délu - půdorys

(zdroj autorka, Staňková, 1979)

Postupně přišlo megaron o své určující postavení v řeckém obytném domě, jeho budoucnost byla v řeckých chrámech.



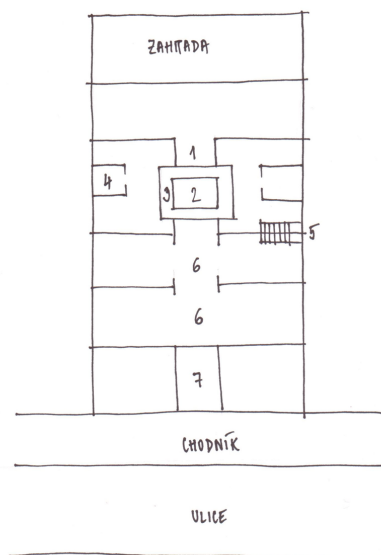
Typová řada řeckých chrámů (půdorysy) - vlevo nahoře in antis, vedle něho in antis posticum, vlevo uprostřed prostylos, pod ním amfiprostylos, vedle něho peripteros, vpravo dipteros, okrouhlý tholos a monopteros

1.8 Antický Řím

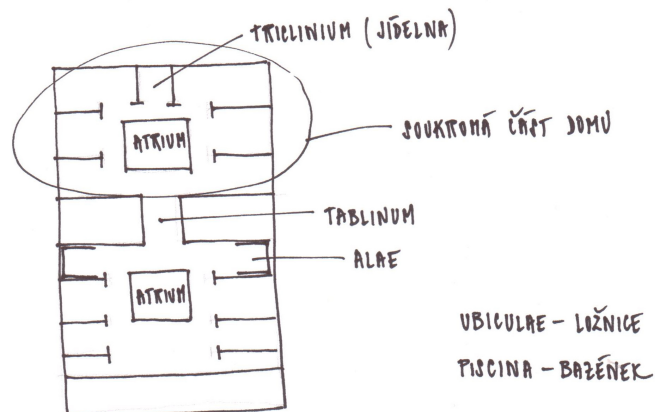
1.8.1 Dům majetných občanů

Hlavní část tvoří atrium, zde nevelký čtvercový či obdélný dvorek se střešou po obvodě a středním otvorem, k němuž se střechy svažovaly a kde z nich stékala voda do nádrže v podlaze. Atrium obklopují jednotlivé místnosti, v čele atria je nejdůležitější oficiální prostor, tzv. tablinum (slouží pro návštěvy nebo jako jídelna), po stranách atria oltáře, tzv. alae. Ze strany ulice je dům propojen poměrně úzkou předsíní. Některé domy byly z části patrové.

ATRIOVÝ DŮM



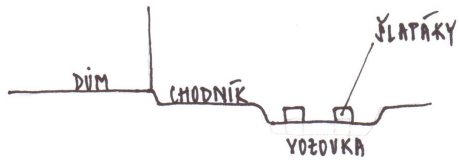
- 1 TABLINUM (REKREZENTACE)
- 2 BAZÉNEK (ODDĚTOVÉ VODY)
- 3 ATRIUM
- 4 ALAE [ALÉ] (DĚNÁČÍ ZVATVNĚ)
- 5 SCHODY
- 6 STYK & VNĚJŠÍ KANCELÁŘE, OBCHODY...
- 7 VESTIBULUM



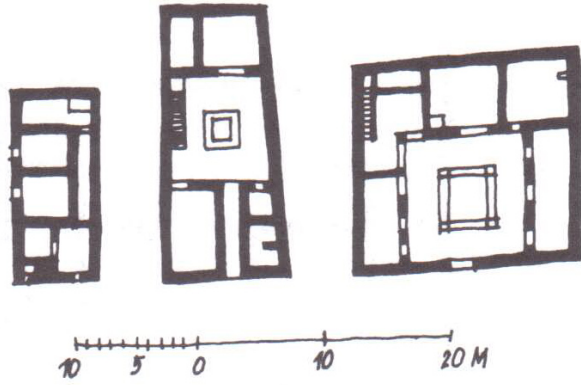
VARIANTA ATRIOVÉHO DOMU

UBICULAE - LÍŽNICE
PISCINA - BAZÉNEK

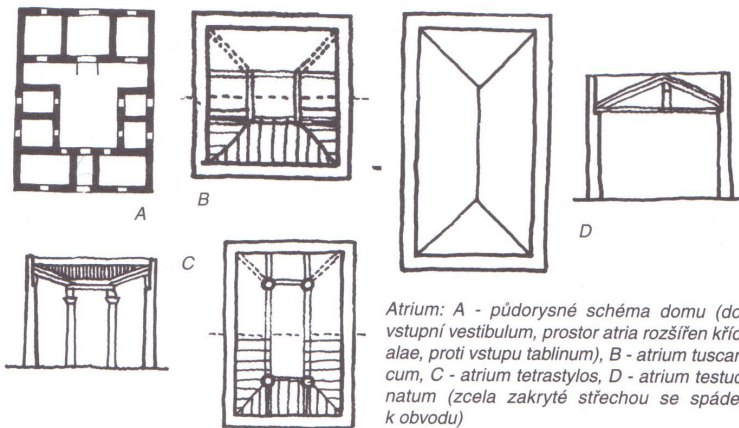
(Zdroj autorka)



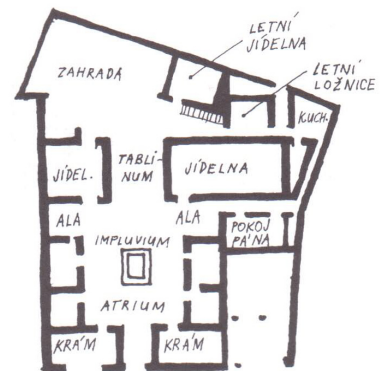
ŘEZ



Malé rodinné domy v Pompejích, s atriem (vpravo a uprostřed) a bez atrie (vlevo) - půdorysy

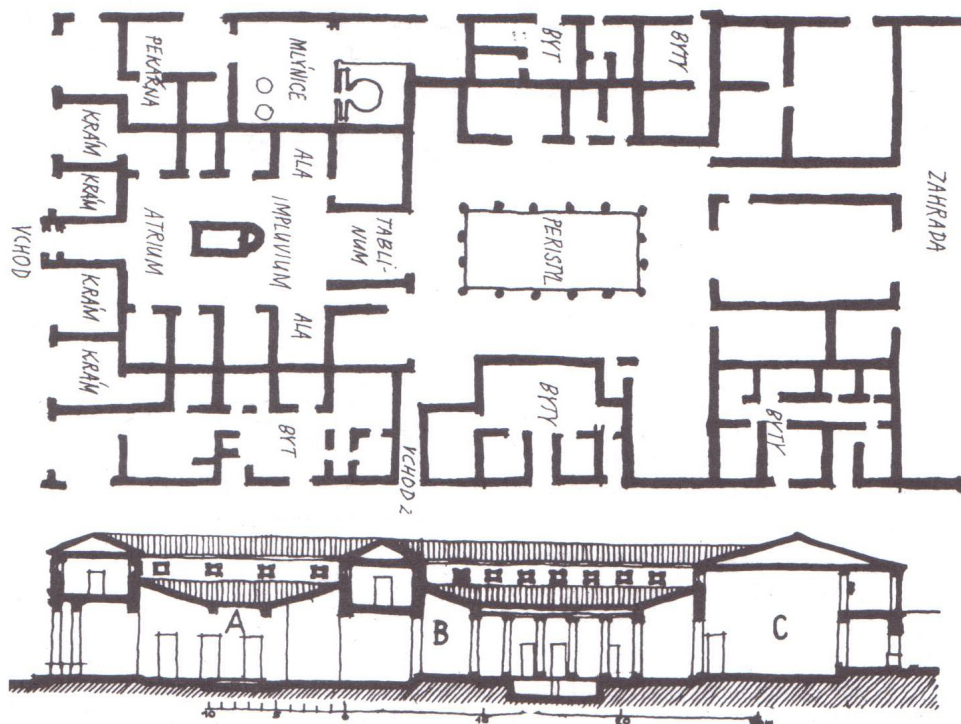


Atrium: A - půdorysné schéma domu (dole vstupní vestibulum, prostor atrie rozšířen křídly alae, proti vstupu tablinum), B - atrium tuscanicum, C - atrium tetrastylos, D - atrium testudinatum (zcela zakryté stěchou se spádem k obvodu)



Tzv. chirurgův dům v Pompejích - půdorys (kolem atrie obytné místnosti, vpředu drobné provozovny, vzadu zahrada)

(zdroj autorka, Staňková 1979)



Pansův dům v Pompejích - půdorys (obytná část s atriem a peristylem, vzadu zahrada, po obvodě četné provozovny a byty se vstupy pouze zvenčí) a podélný řez (A - atrium, B - peristyl, - zadní trakt)

(Staňková 1979)

1.8.2 Domy chudých

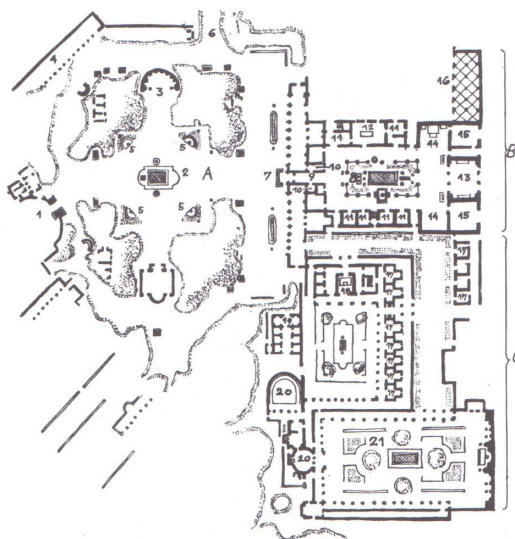
Domy chudých tvoří malé jednoduché atriové domky nebo vícepodlažní nájemné domy, tzv. insula (ostrov). Do ulice je dům vybaven honosným průčelím se sloupovým, uvnitř je však namačkáno množství malých bytů, některé místnosti neměly světlo. Horní patra bývala hrázděná.



Jedna z insulí na svahu Kapitolu v Římě - půdorys

1.8.3 Villa suburbana

Domy bohatých, kterým již nevystačil tradiční městský „domus“. Vila se rozkládala kolem několika peristylů či mnohosloupových atrií. Vstup symbolizuje rozměrný sloupový portikus. Dům je vybaven rozsáhlými traktory kuchyní a skladišť. Část pro hosty je umístěna zvlášť. Dům doplňuje pečlivě upravený park se sochami, sloupořadími, vodními plochami... Příkladem takové vily je Hadriánova vila v Tivoli.



Villa suburbana - půdorys: A - area, B - atrium (obytná část), C - hospitium (část pro hosty), 1 - vstup, 2 - sochy předků, 3 - čekárna, 4 - sloupová hala, 5 - exedry, 6 - vstup do hospodářské části, 7 - vstup do atrií, 8 - impluvium, 9 - prothyrium (vestibul), 10 - vrátnice, 11 - písařny, 12 - kancelář správce, 13 - tablium (jidelna), 14 - alae, 15 - přípravný jídel, 16 - kuchyňské sklady, 17 - pokoje hostů, 18 - triclinium (jidelna hostů), 19 - služebnictvo hostů, 20 - lázně, 21 - zahrada

1.9 Křesťanství, předrománský a románský sloh

Pro toto období je charakteristické, zvláště na venkově, dřevěné **lidové stavitelství** (více viz. kapitola „Lidová architektura“). Ve městě jsou stavěny domy z cihly či kamene, dle výskytu toho, kterého materiálu v dané lokalitě. Stavěny jsou také hrady, které byly převážně dřevěné, později však důkladně přestavěny, proto o nich víme dnes velmi málo.

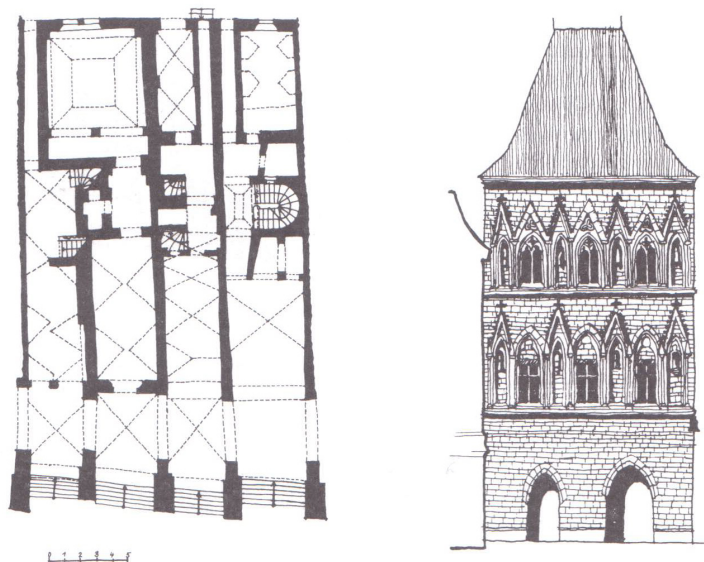
1.10 Gotika

1.10.1 Kamenné hrady

Hrady byly mohutnější a složitější (důsledek zavedení kuše a obléhacích strojů). Došlo k velkému vývoji opevnění s předsunutými přístavbami (kvůli palným zbraním, tolachům, bombardám). Hrady byly pevnostmi a obydlím feudálního pána. Více však byly pevnostmi, proto byly nepohodlné pro bydlení. Je patrné, že převažující účel hradu, tedy pevnost, velmi ovlivnil tvar a vzhled hradu. Pro obytné domy byl přínosný vynález vytápění obytných místností hradů otevřeným krbem, s odvodem kouře do komína, odkud se později rozšířil do městských a venkovských domů. Více viz. kapitola „Lidová architektura“.

1.10.2 Městský dům

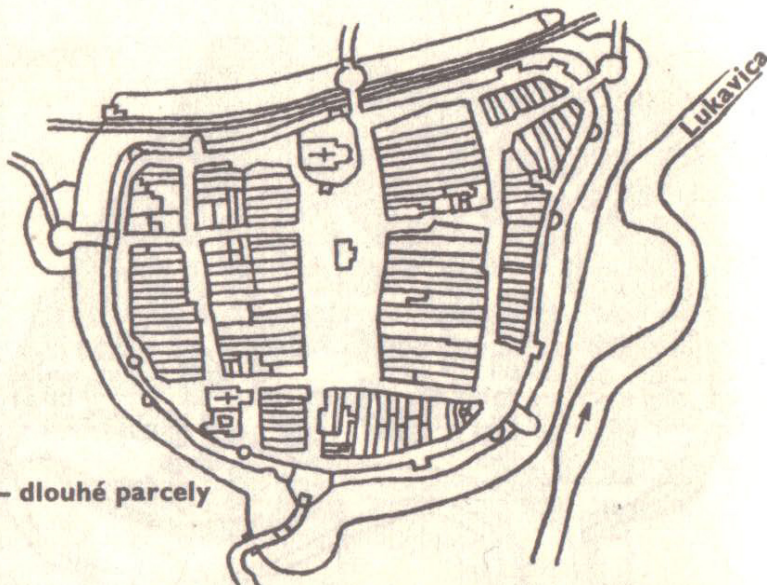
Hradby určovaly velikost města, proto gotický městský dům byl velmi úzký a hluboký s mnoha neosvětlenými či nepřímo osvětlenými prostory uvnitř. Dům byl součástí řadové zástavby na úzkých dlouhých parcelách. Parcely sahají často přes celou hloubku bloku. Vzniká tak reprezentativní přední fasáda a z druhé strany pohled do dvorků. Z ulice je situován vstup do **mázhausu**, kde bylo prováděno řemeslo nebo obchod. Odtud byl průchod ke schodišti do patra a k místnostem v zadní části domu. Samotná obytná část se nacházela v patře. Na náměstí byly vstupy lemovány otevřeným klenutým podloubím. Zdivo bylo smíšené nebo cihlové, zřídka kamenné, v patrech hrázděné.



Městský dům - půdorys trojice domů v Hradci Králové, průčelí domu U Zvonu na Staroměstském náměstí v Praze

GOTICKÉ MĚŠŤANSKÉ DOMY

tvoří řadovou zástavbu na úzkých dlouhých parcelách; vpředu leží štítový dům obývaný rodinou měšťana, označený domovním znamením, vzadu dvorní křídla a hospodářská stavení. Dvory jsou odděleny vysokou zdí. Parcely sahají často celou hloubkou bloku, takže v obvodních ulicích jednu stranu vytvářejí zadní trakty a dvory, druhou štítová průčelí dalšího bloku



Bardejov v hradbách – dlouhé parcely

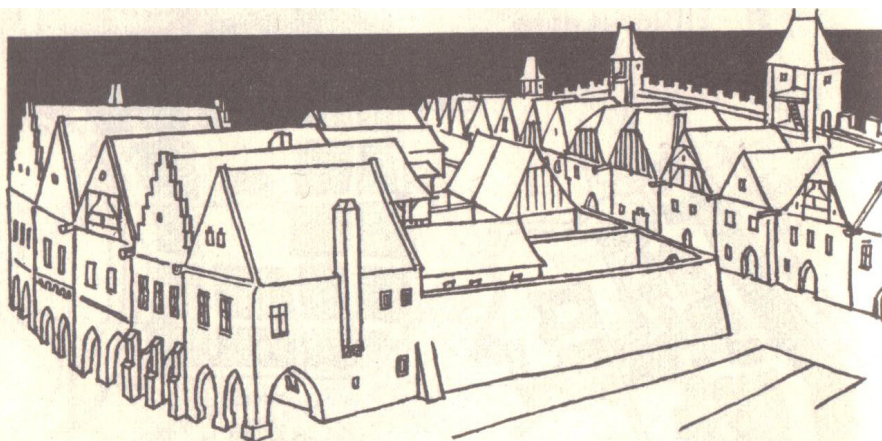
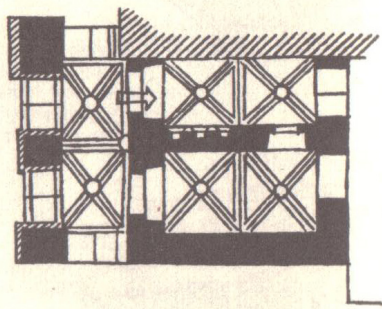
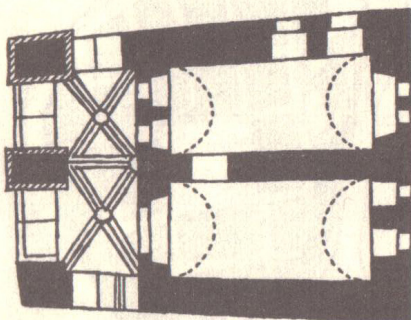
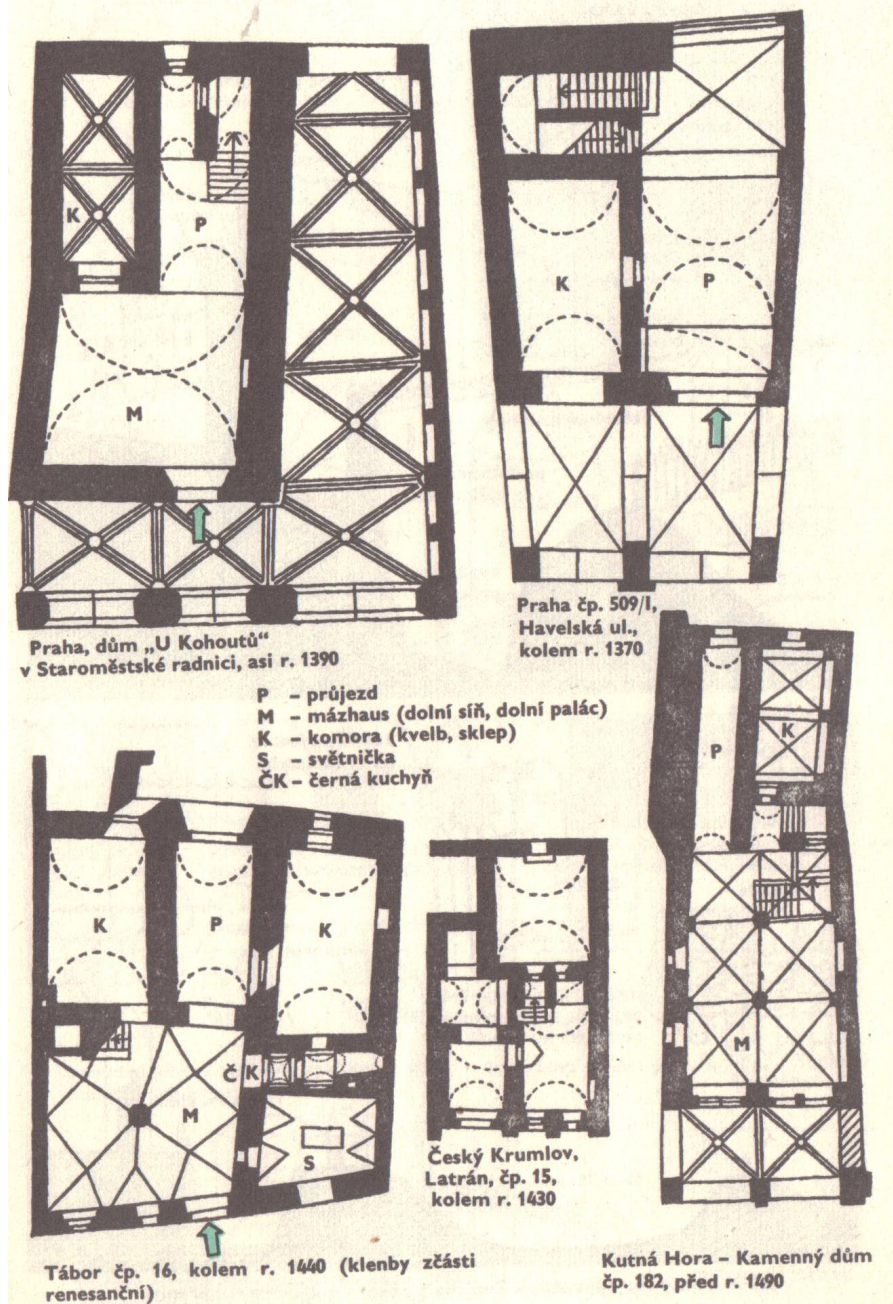


schéma gotické městské zástavby



Praha – Staroměstské náměstí, dispozice dvou měšťanských domů, dnes spojených pod společným čp. 604/1, první kolem r. 1280, druhý kolem r. 1370 (v jeho průjezdě sedíle) oba byly původně průjezdové

GOTICKÉ MĚŠŤANSKÉ DOMY 14. A 15. STOLETÍ



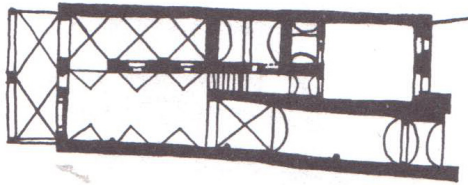
(Herout 1981)

1.11 Renaissance

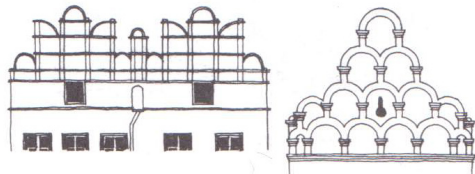
1.11.1 Městský dům

Bylo uchováno gotické uspořádání. Došlo k nahrazení dřevěného štítu zděným, jindy byl postaven nový dům na staré parcele. Zřídka docházelo ke spojení více parcel pro výstavbu renesančního domu s rozlehlým vnitřním dvorem. Charakteristickým znakem je vysoký štít, stupňovitý, členěný římsami a lisénami či pilastry, jindy obloučky; drobné dekorační prvky. Někde měla řada domů sjednocená průčelí (například náměstí v Novém Městě nad Metují). Často lemovaly vstupy otevřené klenuté podloubí, typické je také

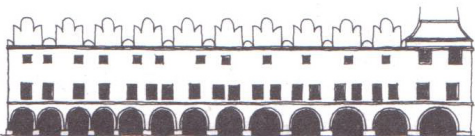
vysazování pater na krakorce. Dispozice navazuje na uspořádání gotického domu se střední zdi kolmou k průčelí, mázhauzem, odkud stoupá do patra schodiště a průjezdem do dvora.



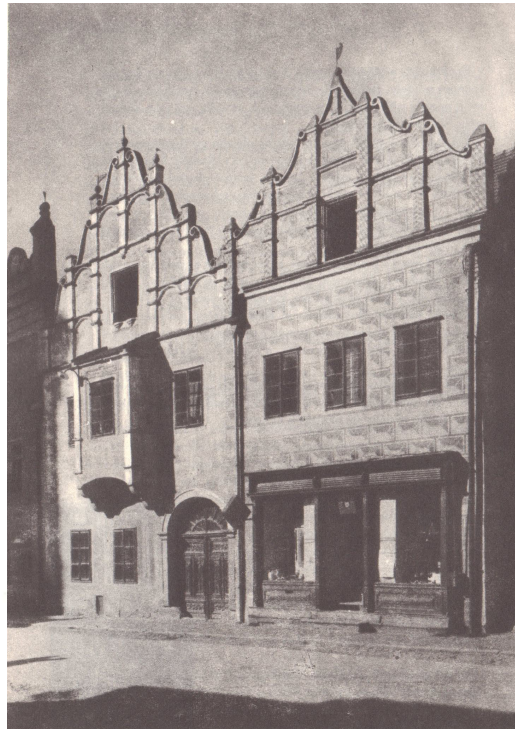
Renesanční měšťský dům v Třeboní čp. 104 - půdorys přízemí



Renesanční štíty měšťských domů (různé typy obloučků, vpravo dole krenelování)

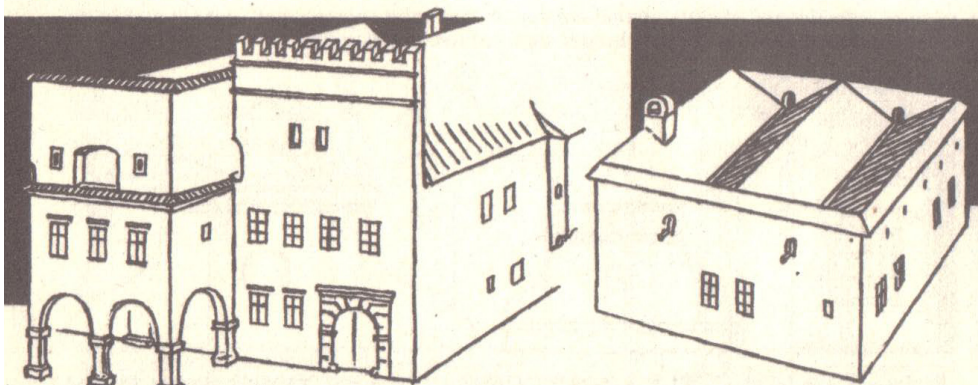


Renesanční úprava domů na náměstí v Novém Městě nad Metují

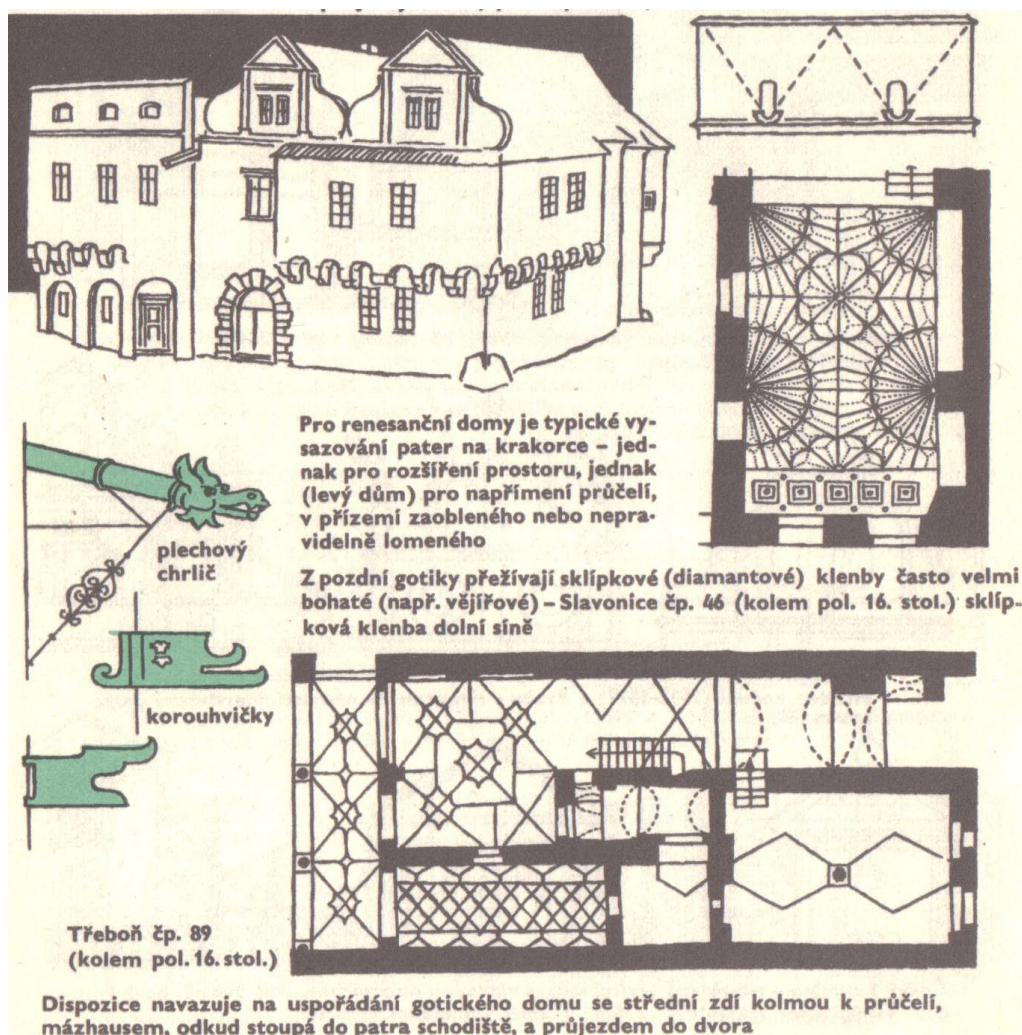


Slavonice – štítové měšťanské domy: čp. 86 s arkýřem z r. 1547 a čp. 85 s výklady nerespektujícími architekturu průčelí

RENEŠANČNÍ MĚŠŤANSKÉ DOMY



Domy jsou řadové, v podstatě na gotických parcelách, štítové nebo atikové, s podloubím nebo bez něho • škola v Kežmarku – atika zvyšuje průčelí a kryje střechy, s oblibou klopené dovnitř, úžlabí se zevně projevují otvory pro odpad vody



(Herout, 1981)

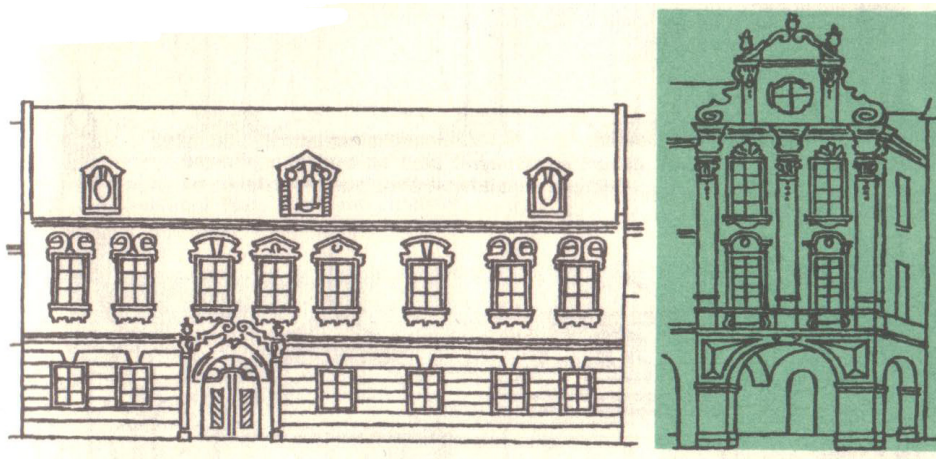
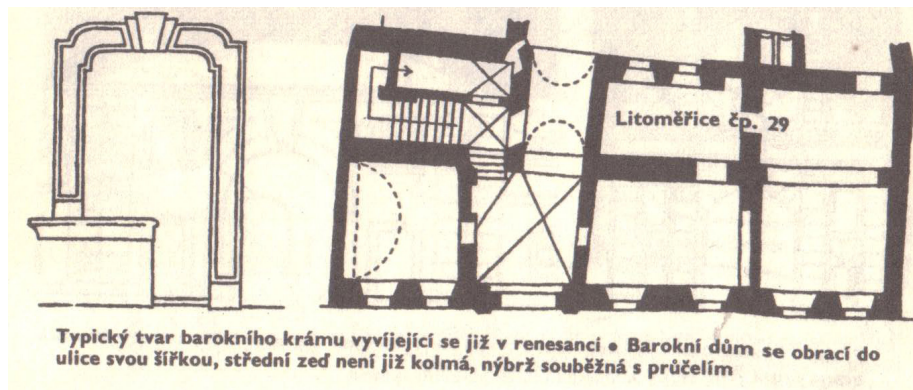
1.11.2 Hrady, tvrze, zámky

Docházelo k přestavbám starších hradů či tvrzí na zámek. Byly nově zakládány zámky, které však měly dosud pevnostní ráz. Vzhledem k zaměření disertační práce, není této kapitole nadále věnována větší pozornost, pokud tento stavební typ neovlivňuje přímo obytný dům.

1.12 Baroko

1.12.1 Městský dům

Na gotických parcelách vznikají i v baroku úzká štítová průčelí. Někdy bývalo více gotických parcel dohromady, nebo sjednocena alespoň fasáda. Ústředím motivem uliční fasády je výstavný **portál**. Dům byl realizován půdorysně jako šířkový, s mansardovou střechou se štítovými vikýři a se střední zdí souběžnou s mnohoosým průčelím. Průčelí člení jeden nebo dva rizality a jeden či dva portály, z nichž druhý bývá slepý, doplňuje symetrickou kompozici.



(Herout, 1981)

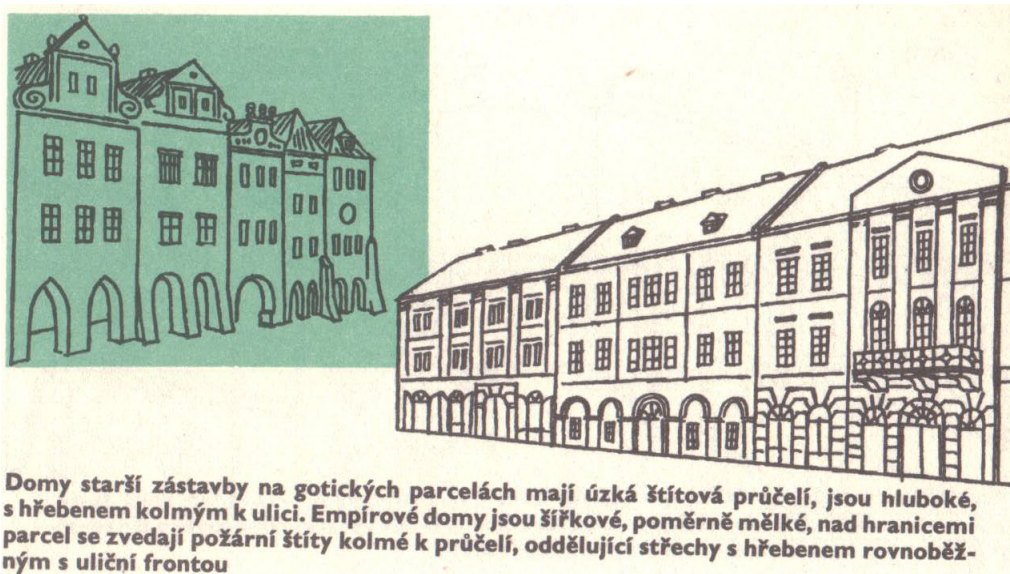
1.12.2 Selský barok

Selský barok byl typický pro vesnice v jižních Čechách. Neprojevuje se v tektonice, pouze jako dekorace, převážně ztvárnění štítů.

1.13 Klasicismus a empír (1780-1830)

1.13.1 Městský dům

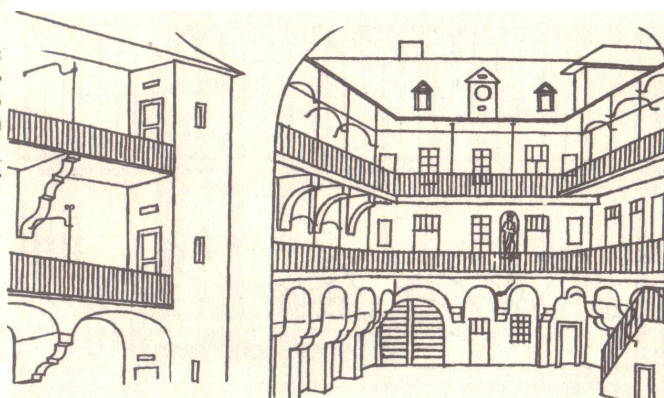
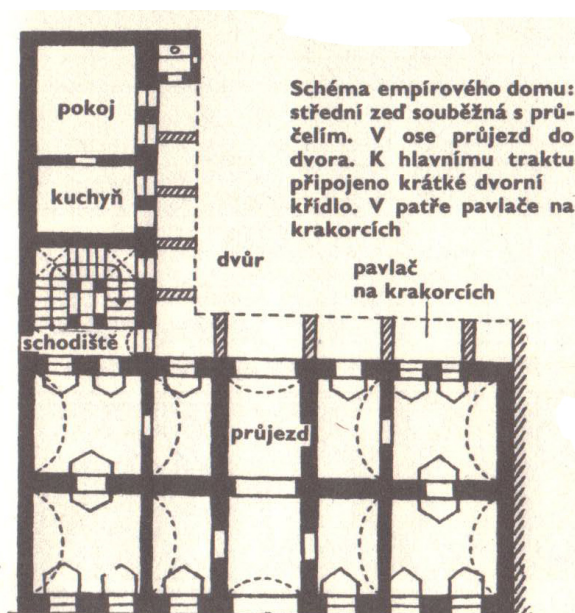
Empírové domy jsou šířkové, mělké, nad hranicemi parcel se zvedají požární štíty kolmé k průčelí, oddělující střechy s hřebenem rovnoběžným s uliční frontou. Průčelí dodržuje klasické členění ve velmi jednoduché podobě a plochém reliéfu. Tmavé střední části starých domů na hlubokých parcelách se prosvětlují proražením světlíků přes všechna podlaží. Řada měst tehdy dostala svou dnešní podobu.



(Herout, 1981)

1.13.2 Nájemní dům – tzv. činžák

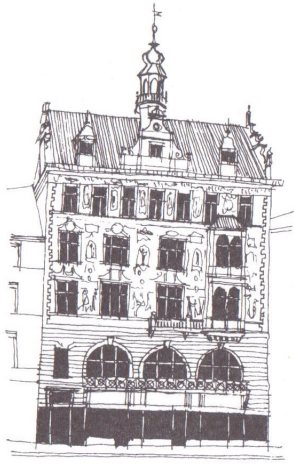
Jednotlivé byty vícepodlažních domů byly přístupné z pavlače, která byla obvykle zakončená společným záchodem. Pavlače obklopují ve všech poschodích. V Praze je tak realizován celý Karlín (1817). Byly zřizovány městské sady.



1.14 Romantizmus a historizmus

1.14.1 Nájemní domy

Známým představitelem byl architekt Antonín Wiehl. Jeho domy oproštěny byly od sloupů či pilastrů a patrového římsování, hladká průčelí zčásti z rezného zdiva a zčásti zdobená plošným sgrafitem s figurální kresbou, nahoře hlavní římsa, mnohdy lunetová a vysoké štíty s čúčkami a věžičkami. Příkladem je jeho vlastní dům na Václavském náměstí v Praze.



Wiehlův dům na Václavském náměstí v Praze
(A. Wiehl, 1894)



Praha - Nové Město, secesní dům
čp. 777 na Václavském náměstí.
Jan Kotěra, projekt v r. 1899,
stavba v r. 1900

romantismus

secese

(Herout, 1981)

1.15 Secese

V dispozicích domů se projevuje minimálně.

V Anglii ji představuje uvolněná dispozice typického britského domu s ústřední obytnou halou a s důsledně funkčním uspořádáním ostatních místností. Na fasády bylo používáno režné zdivo, různě velká okna, včetně arkýřových, uvnitř však především dřevěné obklady... (architekti Voysey, Mackintosh).

V ostatních zemích se toto umění zaměřilo více na dekoraci, než na řešení funkčních a sociálních otázek. Použitý ornament byl odvozený z rostlinných motivů.

Význačnými představiteli secese byli v Belgii architekt V. Horta a H. Van de Velde. Neopominutelná je také vídeňská secese, architekt Otto Wagner. Představitelem české secese je jistě architekt J. Fanta. Blízko secesi stál také španělský architekt Antoni Gaudí, který je však pro svůj osobitý styl někdy již řazen do individualistické moderny.

1.16 Individualistická moderna

Individualistická moderna zcela odmítá ornamentální dekor. Vychází z věcných hledisek výstavby, z účelu budov a vyjádření konstrukce a kompozice hmot.

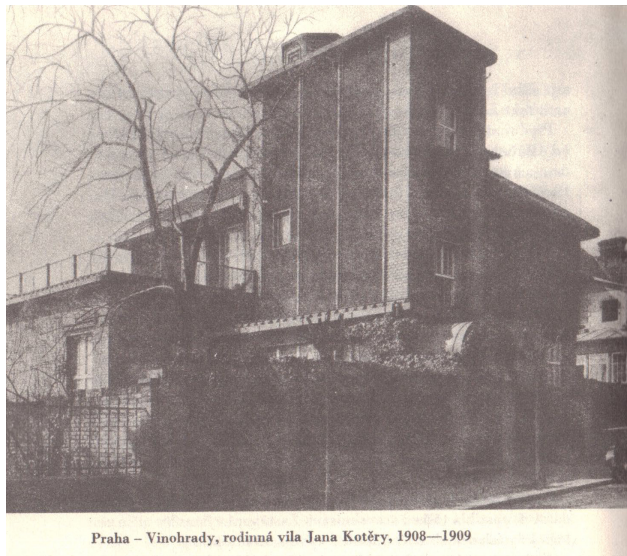
Známými zástupci tohoto stylu je např. Jan Kotěra, Josef Gočár a také Američan F. L. Wright, který navrhuje rodinné domy okolo Chicaga a také známou vilu v Bear Run v Pennsylvánii,



F. L. Wright - vila v Bear Run v Pennsylvánii (1936)
- pohled

kteřá je známa spíše jako „vila nad vodopádem“ (1936).

(Staňková, 1979)

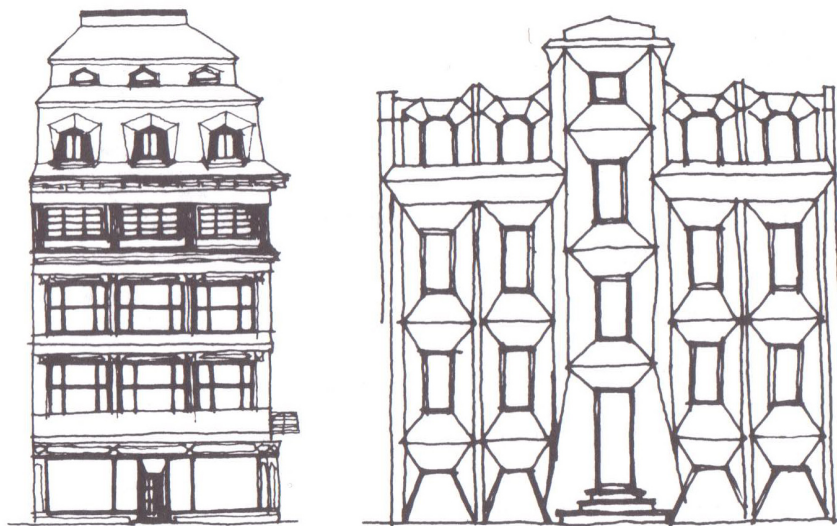


Praha - Vinohrady, rodinná vila Jana Kotěry, 1908—1909

1.17 Český kubismus

Český kubismus hledá možnost, jak stavbu přizdobit, ale nepoužít tradiční ornament. Popřel hlavní roli konstrukce, materiálu a účelu, protože „forma vychází přímo z ducha doby“. Architekti: Josef Gočár - Dům u černé Matky boží v Praze, Josef Chochol – obytné domy pod pražským Vyšehradem (1913)

Kubismus se mění v obloučkový dekorativismus, tzv. rondokubismus, čímž se dynamismus zklidňuje (architekt Josef Gočár).



Dům U černé Matky boží v Celetné ulici v Praze - průčelí (J. Gočár, 1911 až 1912)

Vila pod Vyšehradem v Praze - průčelí (J. Chochol, 1913)

(Staňková, 1979)

1.18 Expresionismus

Pro expresionismus jsou typické měkce hnětené oblé tvary a někdy krápníkovité motivy.

Většina výtvarných snah konce 19. st. a první čtvrtiny století 20. vycházela z umělecké abstrakce, pokud možno nezávislé na materiální podstatě stavby a jejím věcném účelu.

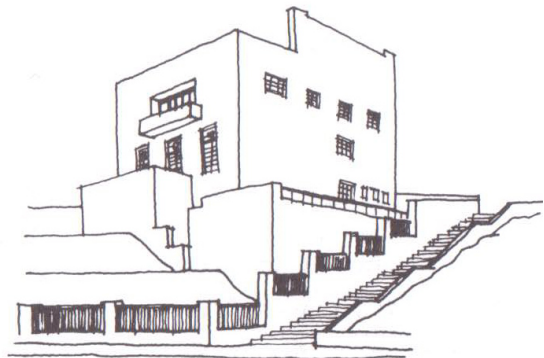
Ať už tyto směry dekoraci hlásaly nebo popíraly, vždycky k ní v té či oné formě nakonec dospěly. Zásadní změna v pojetí architektury nastala až ve 20. letech, i když se připravovala již delší dobu.

1.19 Purismus

Představitelé purismu byli zapřísáhlí odpůrci dekorace.

Rakouský architekt českého původu Adolf Loos realizoval „vilu Dr. Müllera“ v Praze, obytné domy ve Vídni. Samotný návrh je prostá výslednice provozně účelové skladby pravoúhlých místností, na průčelích se uplatňují jen okna v hladce omítnutých stěnách.

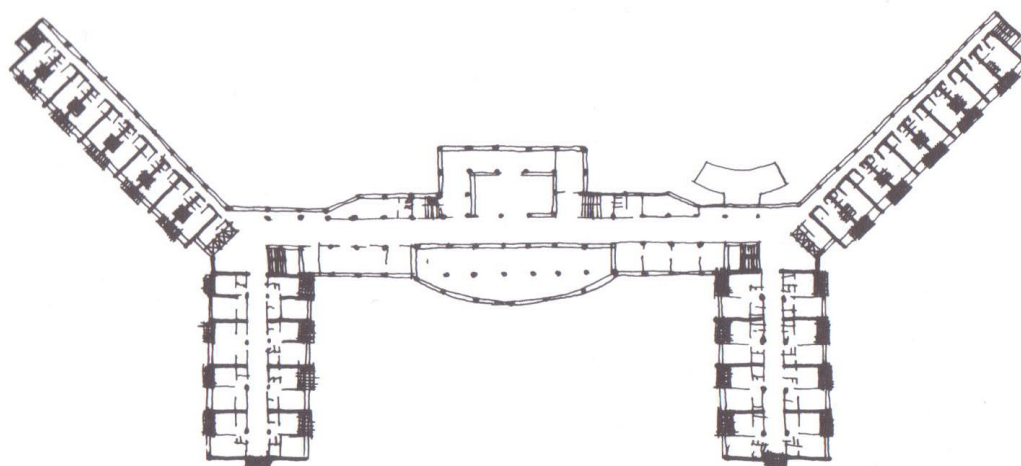
Na něj navazuje francouzský architekt Le Corbusier, který roku 1914 navrhl konstrukční schéma domu, u kterého zredukoval celou konstrukci na hladké stropní desky, štíhlé pilíře a dvouramenné schodiště. Tím zrušil dosud všeobecnou souvislost nosné konstrukce s tvarem vnitřního prostoru i utváření průčelí.



Vila Dr. Müllera v Praze (A. Loos, K. Lhota, 1920 až 1930)

1.20 Kolektivní dům

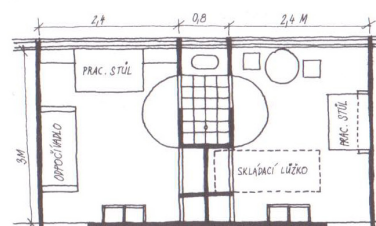
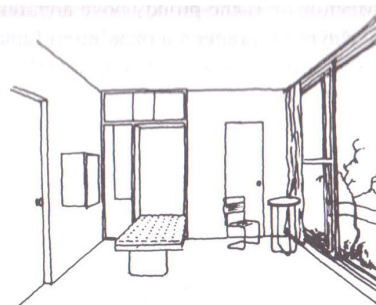
- v jednom obrovském objektu celé menší město se všemi základními funkcemi od jednou střešou
- N.A. Miljutin – zrušil rodinu a její byt – místo bytů minimalizované obytné buňky pro jednotlivé členy komuny – 8,4 m², určené pro spaní, studium, uložení osobních věcí; vše ostatní ve společných prostorech



Kolektivní dům v Litvínově (V. Hliský, E. Linhart, 1946 až 1958) - půdorys



Litvínov – Kolektivní dům.
V. Hliský a E. Linhart. Projekt
1946, postaven 1949–1957



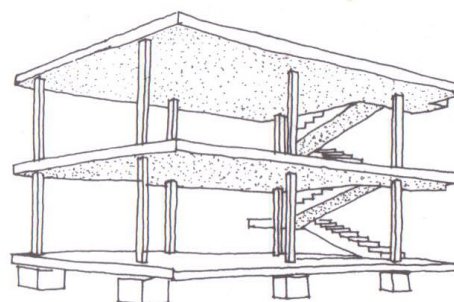
Obytná buňka v kolektivním domě podle Miljutina - půdorys a interiér (perspektiva pokoje) ovšem velmi zkresluje jeho velikost - podle půdorysu je hloubka místnosti ve směru pohledu menší než šířka čelní stěny se sklápěcím lůžkem a dveřmi do společné umývárny)

(Staňková, 1979)

1.21 Funkcionalismus

Zásady funkcionalismu formuloval Le Corbusier roku 1927.

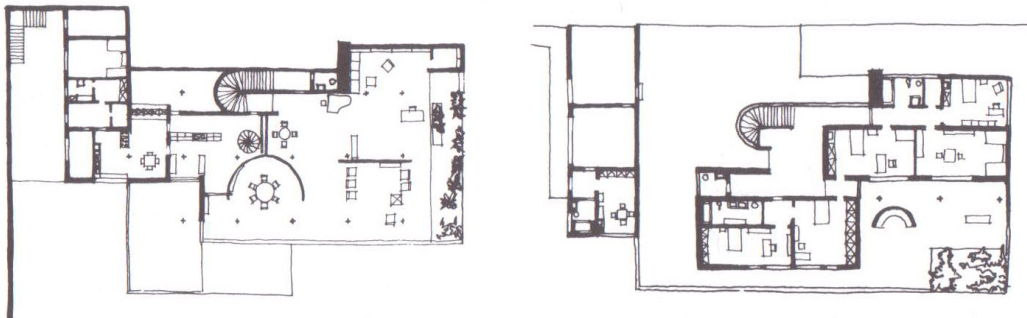
...zjednodušení osvětlení: jediný velký otvor na každém konci; dvě nosné boční zdi; nahoře plochá střecha: opravdová krabice, která může sloužit také jako dům. Tento typ budovy, projektovaný poprvé v r. 1920... reprezentuje pozoruhodnou manifestaci estetiky architektury. Mnohé problémy zde nacházejí revoluční řešení: střešní zahrada, potlačení trámů, pásová okna, dům na pilotech a ...



Konstrukční schéma domu (Le Corbusier, 1914)

kategorický duch čistoty, cti a otevřenosti... s.34-35 (Huse, 1995).

- zaměření na funkci či účel stavby
- účel budovy se má odrážet na jejím vnějším vzhledu a má z něho být jasně patrný
- podřízení konkrétního řešení budovy věcným požadavkům provozu
- u nás Josef Gočár, Pavel Janák, Bohuslav Fuchs
- mnoho realizací v Brně, ve Zlíně

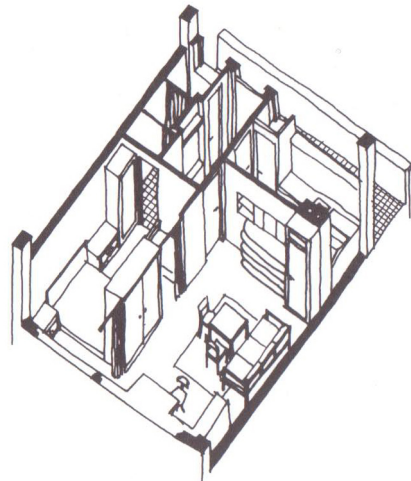


Vila Tugendhat v Brně (L. Mies van der Rohe, 1929 až 1930) - půdorys přízemí (vlevo) a patra (představu o rozměrech obývacího prostoru v přízemí poskytuje zakreslené klavírní křídlo v blízkosti schodiště)

(Staňková, 1979)

1.22 Minimální bydlení

- hledání cest k levnému a hygienicky a funkčně přijatelnému bydlení pro sociálně slabší vrstvy obyvatelstva
- J.J.P. Oud – Rotterdam 1920
- Walter Gropius – celomontovaný rodinný domek pro hromadnou výrobu – Německo 1926
- skromné a funkčně dokonalé domky staví Baťa ve Zlíně



Studie minimálního bytu v pavlačovém domě (F. A. Libra, 1930)

1.23 Socialistický realismus - 50. léta 20. století

- návrat k historizujícím formám, vznik v SSSR – zdůrazňování vlastenectví a s ním i historické tradice
- tvůrčí metoda socialistického realismu, měla vyjadřovat socialistickou ideologii realistickou a národní formou. Umělecký obsah byl ztotožněn s



námětem a realistická národní forma s formou historickou.

- v Moskvě „stalinská gotika“ – diktatura tehdejší vlády pod vedením J. V. Stalina
- tehdejší moderní architektura Evropy byla považována za kosmopolitní a buržoazní
- poválečná nouze o byty
- vznikaly domy s mnoho pokojovými byty
- příklad Ostrava – Poruba, Havířov

1.24 Postmodernismus

- reakce na funkcionalismus, na výsledky hromadné výstavby bytů – sídliště panelových domů...
- provozní a technická dokonalost staveb zůstává
- vyzdvihuje se národní a místní charakter architektury
- nepoužívá historického tvarosloví, ale moderními prostředky se často dosahuje podobného výrazu
- proud, který by měl nahradit, „co bylo včera moderní“

1.25 Výstavba panelových domů

- sídliště složená ze stále a všude stejných panelových domů
- vzešla z funkcionalistických názorů na zdravé bydlení pro všechny
- výsledek je, že nejsou ani účelná, ani hospodárná a ani krásná
- existuje mnoho teorií na jejich revitalizaci, na jejich osud; existují i teorie, že jejich revitalizace je zločin...

2 Lidová architektura

Konstrukce, dispozice a vlastní architektura lidových staveb vychází z místních podmínek hospodářských a materiálových a z místní tradice.

Hlediska při navrhování se neopírají o módu či platný slohový kánon, ale zohledňují účel, provoz a funkci stavby.

Návrh staveb reaguje na dané přírodní podmínky, na výraz a vztah objektu k terénu a na převládající místní materiály. Realizace tak vyjadřují sounáležitost s okolím, krajinou a přírodou. Jsou s okolím a přírodou v harmonii.

Hlavním prvkem vesnického půdorysu je **zemědělská usedlost**. Její vzhled je podmíněn krajově a dále ekonomickou situací stavebníka. Je tedy patrný rozdíl mezi majetnými grunty a chalupnickou usedlostí.

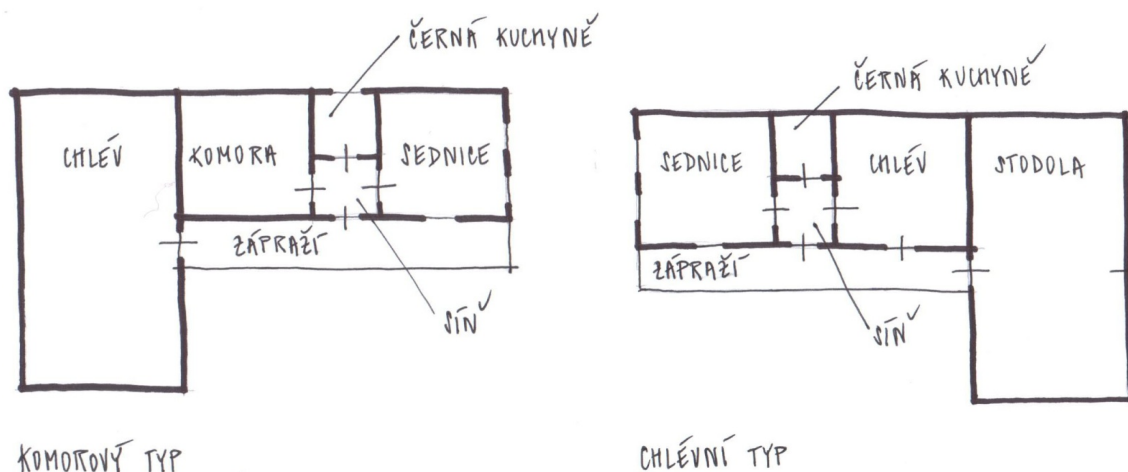
Stavby jsou obráceny štítem do veřejného prostoru. Před štítem, nebo z boku stavení je ohrazený prostor s brankou a vjezdem, za kterým je hlavní pracovní a provozní prostor. Dle obestavenosti dvora dělíme usedlost na jedno-, dvoj-, troj-, čtyřstrannou.

Významná součást usedlosti je **obytný dům**. Nejčastější půdorysný typ je dům trojprostorový se síní uprostřed dispozice. Taková dispozice se objevuje od vrcholného středověku (tj. 2. Pol. 13. St) až do 20. st. Vývoj probíhal v oblasti otopného zařízení, složitosti půdorysů a používaných materiálů a konstrukcí.

Do 16. – 17. století bylo ohniště součástí obytné místnosti. Kouř odcházel otvorem v horní části obvodové zdi, nebo do podstřešního prostoru. Tato obytná místnost se nazývala **dýmná jizba**. Kouř se držel pod stropem, proto její světlá výška byla 3-4 m, aby se pod dýmem mohlo procházet. Ostatní místnosti měli výšku cca 2 m, vznikaly tedy prostory dvoupodlažní, aby doplnily převýšení dýmné jizby. V okenních stěnách jizeb byly dvouvrstevné sestavy otvorů: světelná okna a dýmná okna.

Ohniště bylo postupně přesunuto do zadní části síně, z dýmné jizby se tak stala světnice. Síně je později rozdělena a v zadní části vzniká černá kuchyně.

Trojprostorový půdorys a jednotlivé typy půdorysů jsou patrné z následujících obrázků. Kromě typu komorového a chlévního je znám také typ komorochlévní.



(zdroj autorka)

Existují další modifikace klasického půdorysu, např. dvoutaktní řešení obytné části, patrové domy (vznik skladovacích prostorů) atp.

Další stavební druhy v zemědělské usedlosti jsou **chlévy, stodola, kolna, sýpka, sroubek, drobné chlívky** (vepři, kozy), **kurník, holubník, sušárna ovoce, haltýř**.

Chlévy byly stavebně propojovány na vlastní obytná stavení, dohromady tvořily jednu stavební hmotu. Proti vstupu do chléva bylo prostorné hnojiště v prostoru dvora.

Stodola uzavírá dvůr proti vjezdu, nebo v prodloužení na chlévy.

Sýpka bývá součástí hlavního průčelí, situována naproti obytnému stavení. Vzniká tak dvouštitová kompozice. Někdy byly sýpky součástí obytného objektu jako sýpkové polopatro. Na fasádu se tato varianta projevuje řadou menších okének v půdní nadezdívce.

Lidová architektura je velice úzce spjata s krajovým výskytem přírodního stavebního materiálu. Dle použitého materiálu tak můžeme domy dělit dle oblastí na dům **roubený, hrázděný, hliněný a zděný**. Kdybychom naši republiku rozdělili pomyslnou čarou podélně na dvě poloviny, pak pro horní část je typický výskyt domu roubeného a hrázděného, kdežto pro spodní část domu hliněného a zděného.

Pro účel této práce byla vybrána lokalita na **Českomoravské vrchovině**, pro kterou je typický dům roubený.

Nepříznivé podmínky pro zemědělskou výrobu a drsné klimatické poměry celé oblasti nedovolily vzniknout tvaroslovně bohaté lidové stavební tvorbě. Vznikaly zde sevřenější vesnické útvary, proto byly usedlosti řešeny jako jedno či dvoustranné. Pokud byla usedlost situována do rozvolněné skladby, byl volen typ dvorcový.

Typický je pro tuto oblast roubený dům přízemní, úzký ve štítovém průčelí, většinou se dvěma okénky. Přízemní stěna je od štítu oddělena mělkou stříškou „podlomením“ (stejně tak u domu slezského pomezí a vlašského). Za obytným domem jsou v jedné= linii nebo do úhlu situovány skromné chlévy. Proti vjezdu bývá průjezdná kolna. Třetí stranu dvora tvoří stodola, čtvrtou pak brána vjezdu. Sýpka bývá realizována v podstřeší. Domy jsou bezozdobné. Pouze štít nad podlomením, snížený mělkou valbou, má charakteristické vysočinské čtyřdělení na čtyři pole, která jsou radiálně vybedněna prkny se spárami krytými lištou.

Vývojová linie tradičního vesnického stavitelství vyjadřuje tradiční hodnoty, vztah k půdě, ke krajině. Tyto stavby jsou inspirativní v „rozumné hospodárnosti provádění, která by mohla přinést návrat k menším a přízemním stavbám, a také jednoduchého, ke starší tvorbě více snášenlivého vnějšího výrazu.“ (Škabrada, 2003, str. 152).

Inspirativní je jistě praktická organizace jednotlivých částí usedlosti, krytý vstup přesahem střechy, propojení nejčastěji navštěvovaných provozů společným krytým zápražím, přehledná organizace kolem dvora, hnojiště u chléva a zároveň poblíž chlívků. Sýpka a prostor pro skladování sena bývá situován v podkroví, čímž je zajištěn suchý skladový prostor a zároveň zajištěna tepelná izolace stropu obytných a ostatních přidružených místností v období zimy. Usedlost je vybavena prostory, které uživatelé

potřebují k životu. Nic navíc. Stejně tak předměty denní potřeby, vše co potřebují pro každodenní činnost. Užité a praktické hledisko, ale i hledisko vytvoření pohody domova zajištěné malovaným nábytkem ve světnici, vyšívanou dečkou na truhle. Na truhle, do které se vešel celý osobní majetek obyvatel. V případě potřeby snadno přemístitelný do jiného stavení. (dříve například stěhování se do vysídleného pohraničí z důvodu hledání nových možností a živobytí). Jako analogie k dnešku lze předložit soudobou potřebu stěhovat se za prací či přijímání životních událostí, které přináší takéž potřebu migrace (např. sňatek, nemoc, stáří, smrt druha či družky). Jsme však fixováni k místu, domu, hmotným věcem, kterými jsou zahlceny naše domovy a v žádném případě se nevejdou do jedné truhly.

3 Literatura

HÁJEK, Václav. *Architektura: klíč k architektonickým slohům*. Praha: Grada Publishing, 2000. Stavitel. ISBN 80-7169-722-2.

HEROUT, Jaroslav. *Staletí kolem nás: přehled stavebních slohů*. 4. dopl. vyd. Praha: Panorama, 1981.

HEROUT, Jaroslav. *Slabikář návštěvníků památek*. Česko: Středisko státní památkové péče a ochrany přírody Středočeského kraje, 1978.

HEROUT, Jaroslav. *Jak poznávat kulturní památky*. Praha: Mladá fronta, 1986. Jak, sv. 74.

HUSE, Norbert. *Le Corbusier*. Olomouc: Votobia, 1995.

JELÍNEK, Jan. *Střecha nad hlavou: kořeny nejstarší architektury a bydlení*. Brno: VUTIUM, 2006. ISBN 80-214-2367-6.

Jelínek J. Stanová architektura. *Stavba*, 2001, č. 5, s. 14-16.

Jelínek J. Stanová architektura II. *Stavba*, 2001, č. 6, s. 55-57.

STAŇKOVÁ, Jaroslava. *Architektura v proměnách tisíciletí: architektonická kompozice, dějiny stavebního umění od pravěku dodnes, lidová architektura, životní prostředí a památková péče*. Praha: Sobotáles, 2005. ISBN 80-86817-10-5.

STAŇKOVÁ, Jaroslava a Josef PECHAR. *Tisíciletý vývoj architektury*. 2. přeprac. vyd. Praha: SNTL - Nakladatelství technické literatury, 1979. Polytechnická knihovna. Řada 1, Věda a technika populárně, sv. 112.

SYROVÝ, Bohuslav. *Architektura - svědectví dob: přehled vývoje stavitelství a architektury*. Vyd. 3., dopl. Praha: SNTL - Nakladatelství technické literatury, 1987.

SYROVÝ, Petr. *Dobrodružství architektury*. Praha: ABF, Arch, 1999. ISBN 80-86165-28-0.

ŠKABRADA, Jiří. *Lidové stavby: architektura českého venkova*. Praha: Argo, 1999. ISBN 80-7203-082-5.

ZUMTHOR, Peter. *Promýšlet architekturu*. 2. dopl. vyd. Přeložil Magdalena ŠTULCOVÁ. Zlín: Archa, 2013. a Architektura, sv. 12. ISBN 978-80-87545-24-9.