



KNIHOVNY

Z CYKLU PŘEDNÁŠEK NAUKY O STAVBÁCH

RESUMÉ

PŘEHLED VÝVOJE STAVEBNÍHO TYPU KNIHOVEN, OD PRVOPOČÁTKŮ PO SOUČASNOST.

ING. ARCH. KLÁRA PALÁNOVÁ, PH.D.
ŘÍJEN 2012-SRPEN 2019

*Studijní materiál byl podpořen z prostředků
rozvojového projektu pedagogického č. 56/2019
Inovace Předmětu. Nauka o stavbách, praktická
teorie.*

Všechno, co řekneš, se vykoná,

vyznáš-li se v knihách.

Vnikni do knih, ulož je do svého srdce

a vše, co řekneš, bude znamenité.

(Správná nauka. Ani z Hatneferkereteri. Před 3500 lety)

Obsah

1. HISTORIE	4
A. EGYPT	4
B. ASÝRIE A BABYLÓNIE	4
C. STAROVĚKÉ ŘECKO	4
D. KNIHOVNY V ŘÍMĚ A ŘÍMSKÉ ŘÍŠI	7
E. POČÁTKY KŘESŤANSKÝCH KNIHOVEN	8
F. KNIHOVNY A KNIHOVNICTVÍ V EVROPSKÉM STŘEDOVĚKU	8
G. KNIHOVNY ZA PŘEMYSLOVCŮ.....	11
H. NA SKLONKU 13. STOLETÍ PAK:.....	11
I. NOVOVĚK.....	11
J. MEZIVÁLEČNÉ OBDOBÍ.....	11
K. SOUČASNOST	11
2. ZÁKLADNÍ TYPOLOGICKÉ ZÁSADY, CHARAKTERISTIKA A ZÁKLADNÍ POŽADAVKY STAVEBNÍHO TYPU.....	13
3. ARCHITEKTONICKY VÝZNAMNÉ KNIHOVNY	26
A. KNIHOVNA STRAHOVSKÉHO KLÁŠTERA.....	26
B. KNIHOVNA NA ZÁMKU V KAČINĚ	28
C. MĚSTSKÁ KNIHOVNA V PRAZE.....	CHYBA! ZÁLOŽKA NENÍ DEFINOVÁNA.
D. KRAJSKÁ VĚDECKÁ KNIHOVNA V LIBERCI (SIAL, RADIM KOUSAL, 1995-2000)	31
E. KNIHOVNA FILOSOFICKÉ FAKULTY MASARYKOVY UNIVERZITY V BRNĚ	33
F. STUDIJNÍ A VĚDECKÁ KNIHOVNA V HRADCI KRÁLOVÉ.....	35
G. NÁRODNÍ TECHNICKÁ KNIHOVNA	38
H. IKMZ BTU, CHOTĚBUZ	40
I. SÍDELNÁ BUDOVA SNK	43
J. UNIVERZITNÍ KNIHOVNA VE VILNIUSU.....	44
K. POBOČKA MĚSTSKÉ KNIHOVNY V PRAZE A KULTURNÍ CENTRUM MĚSTSKÉ ČÁSTI PRAHA 3.....	45
L. KNIHOVNA S VELRYBOU NA STŘEŠE	46
4. KNIHOVNY NA PŘELOMU 20. A 21. STOLETÍ	48
A. TYPY KNIHOVEN	48
B. LADISLAV KURKA A MARTIN SVOBODA...IDEÁLNÍ KNIHOVNA...WWW.ARCHIWEB.CZ.....	48
C. JAN BENDA...PŘÍBĚH ARCHITEKTURY DIGITÁLNÍHO VĚKU.....	51
D. NAVRHOVÁNÍ KNIHOVEN.....	51
5. DOPORUČENÁ LITERATURA.....	53

1. Historie (zdroj Cejpek 2002)

a. Egypt

- Hieroglyfy – vlastní písmo, předtím sled obrázků (hieros – posvátný, gyfein – rýt, vyřezávat)
- Staroegyptský bůh Thovt – pán spisů a knih, bůh a ochránce písařů, pomocník čtenářů (člověk s ibisí hlavou) vymyslel písmo

Sumerové – klínopis vytvořil bůh moudrosti Enkidu, **Babyloňané a Asyřané** podobné smýšlení....nejstarší písemné památky 3500-3100 př.n.l. ve třech velkých civilizačních centrech (Egypt, Mezopotámie, indická Harappa)

Nejdříve do kamene. Širší používání písma s objevem **papyru** a jeho úpravy do **svitků**. 2070-1790 př.n.l. Křehký materiál, proto neexistuje důkaz o existenci knihoven. Pouze důkazy o existenci archivů. Existují nepřímé důkazy, že existovaly chrámové knihovny. Domníváme se, že existovaly v „domech života“ – zařízení pro tvoření, opisování a uchovávání vědeckých a náboženských děl.

Staroegyptská literatura působila na cizí literatury, zejména na Starý zákon, který se tvořil po dobu asi jednoho tisíce let.

b. Asýrie a Babylónie

- Mezopotámie zn. Meziříčí
- Raně sumerské obrázkové písmo
- Hliněné tabulky, vhodnější pak pro hliněné tabulky klínové písmo, předloha pro další

semitské národy, jež postupně ovládly Mezopotámii a také nesemitských Kassitů, objevilo se i v Urartu (na sever od M.), osvojili si je Maloasijští Chetitité, Luvijci, Palajci a Churitité, východně od Mezopotámie Elamité a pod vlivem Asyřanů i Peršané.

- Vykopávky v Ninive, knihovna posledního vládce Asýrie, krále Aššurbanipala (668-631 př. n. l.), dobyl Egypt a zničil Babylonii, uměl psát – Aššurbanipalova knihovna – nejstarší nám známá – osobní knih. krále a státní archiv. Materiál knihovny byl roztržiděn do sérií podle schématu: historie, zákon, věda, magie, dogma a legendy. Po dvouletém obléhání bylo město Ninive 612 př.n.l. zničeno, rozsáhlý požár, zřízení podlahy knihovny, tabulky zůstaly, ale rozbily se a střepy je nutné skládat.
- Další sbírky hliněných tabulek v palácích – dělí se na: serail – reprezentační část, khan – hospodářská část a harém – soukromé prostory, další objekty chrámy, knihovny a archivy. (archiv v nippurijský chrám v Babylóně – 100 000 dokumentů, 80 komnat o rozloze tří hektarů)

c. Starověké Řecko

Nejstarší evropské písmo na minojské Krétě na přelomu třetího a druhého tisíciletí př.n.l. Tři písemné systémy (hieroglyfické písmo a lineární písmo A a B).

Dochování archivů v některých městech (pylu, Tiryntu a v Mykénách) – 2. pol.2.tis.

V průběhu 1. tisíciletí př.n.l. se těžiště historického vývoje začalo postupně přenášet z oblastí nejstarších civilizací a kultur Předního východu do východního a západního Středomoří, vyvrcholil na území římského impéria.

Převzetí a přetvoření zkušeností východních civilizací a kultur do vyspělejší podoby (obchodování s Así, přes Řecká města v malé Asii – Efesos a Milétos).

Slábla závislost na bozích a vladařích, podpora podnikavosti jednotlivců, důraz na znalosti a všestranný rozvoj, větší pohyb obyvatelstva po souši a po moři, rostli možnosti poznávání, to vyvolává touhu po uchování poznání. Zrodily se sbírky odborné a krásné literatury – antické knihovny. Dokončení fonetizace písma – poprvé písmo zaznamenává všechny souhlásky a samohlásky.

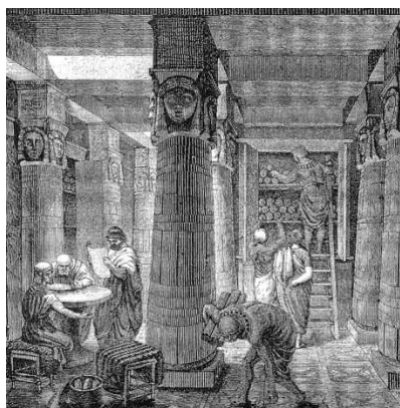
Používal se papyrus z Egypta. **Tvar knihy – papyrusový svitek až po 4. st, kdy se prosadila kodexová podoba knihy, která se uchovala dodnes.**

Vznik řeckých soukromých knihoven (5.-4. st. – Platón, Aristoteles, Sofokles, Euripidés, Aristofanes...) – v domech nejvzdělanějších lidí. Od tyranie k demokracii, stále více svobodných lidí čte. Sbírkou při školách a sdruženích, jež se věnovala filosofii a vědě.

Knihovnu měla Platónova Akademia na poč. 4. století.

Aristotelova knihovna – 2. pol. 4. st. nejvýznamnější knižní sbírky své doby. První známy sběratel knih.

Nejvýznamnější a největší knižní sbírka starověku – Alexandrijská knihovna – 3 st. př.n.l. Múseion – jedna ze starořeckých vědeckých škol, první státní starověkou univerzitou. Zsvěcena Múzám, božským ochránkyním umění a věd. Věda byla ukládána do knih a vznikla záhy jakou součástí této instituce asi v r. 284 př.n.l. také knihovna – Alexandrijská knihovna. **200 000 svazků.** Ředitel Kallimachos z Kyrény (310-240 př.n.l.) autorem pinakes, tj. listin, seznamů. Soubor 120 knih. Seznamy se staly encyklopedií řecké literatury. Současně to byl katalog Alexandrijské knihovny, první rozsáhlý vědecky zpracovaný knihovní katalog v dějinách evropské vzdělanosti, základ dějin řecké literatury. Pobočka v chrámu boha Serepida v Alexandrii – doplňována z přebytků hlavní knihovny. V roce 638 dobyli Alexandrii Arabové. Kalif Omar: Jestliže se tyto knihy Řeků shodují s knihou boží (s Koránem) jsou zbytečné a není třeba je uchovávat; neshodují-li se však s knihou boží, jsou škodlivé a musí



být zničeny. Tak zanikla největší starověká knihovna. Těžiště křesťanské a řecké vědy a kultury se přesunulo do Cařihradu. Začal byzantský středověk, řecký jazyk a s ním i řecká kultura v Egyptě téměř beze stopy zmizely.

byla největší a nejslavnější knihovna starověku. Byla součástí věhlasného múseia v Alexandrii, vybudovaného z podnětu Ptolemaia I. Byla považována za hlavní centrum vzdělanosti od 3. století př. n. l. až do roku 48 př. n. l., kdy za války mezi Caesarem a Pompeiem zčásti vyhořela. Starověké zdroje o ničení knihovny, o tom, kdo je zodpovědný za ničení a kdy k němu došlo se liší. V roce 30 př. n. l., kdy Egypt dobyli Římané její význam poklesl, přesto za vlády Julia Caesara přechovávala na 700 tisíc rukopisů na pergamenových svitcích,^[1] které shrnovaly tehdejší poznatky v oboru matematiky, astronomie,

fyziky, lékařství a historie. Opisovači tyto rukopisy rozmnožovali na prodej či na výměnu. Roku 220 po útoku Aureliana byla poničená znovu a v roce 389 za náboženských bouří byla zbořena zcela, když ji z podnětu alexandrijského patriarchy Theofila zničilo vojsko římského císaře Theodosia I. Záhry byla znovuvybudována a ve své vědecké činnosti pokračovala až do roku 643, kdy byla Alexandrie dobyta Araby. Wikipedie

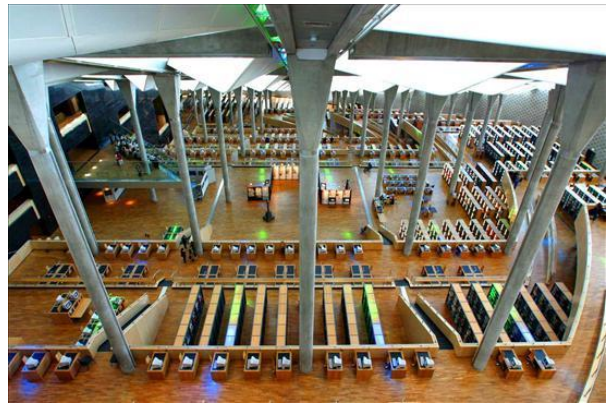
Rozhodnutím UNESCO, egyptské vlády a Alexandrijské univerzity v 80. letech minulého století o vybudování Nové Alexandrijské knihovny jako veřejné a univerzitní knihovny bylo jedním z největších kulturních činů naší doby. Vybudování velmi moderní elektronicky vybavené knihovny, jejíž fondy zahrnují písemnictví všech významných kultur Středoziemního moře.

Bibliotheca Alexandrina (česky **Alexandrijská knihovna**) je hlavní knihovna a kulturní centrum nacházející se na pobřeží Středoziemního moře v egyptském městě Alexandrie. V roce 1989 egyptská vláda vyhlásila architektonickou soutěž na projekt nové velké Alexandrijské knihovny. O výstavbě knihovny rozhodla egyptská vláda v roce 1989 a je připomínkou starověké Alexandrijské knihovny zničené v roce 642 Araby. Realizaci stavby provedla norská společnost *Snøhetta*. Knihovna byla otevřena 16. října roku 2002 a je obecně považována za jedno z nejvýznamnějších architektonických děl.

Architektonický popis knihovny

Knihovna je diagonálně rozpůlený stojící válec, jehož geometrická čistota připomíná významné starověké egyptské stavby. Přímá linie, která protíná kruhový tvar knihovny, je ve skutečnosti most pro pěší, který je umožněn přístup z alexandrijské univerzity směrem k jihu. Most vede nad ulicí se silnou dopravou, ve výšce druhého podlaží se protíná s knihovnou a pokračuje na veřejné náměstí na západní straně budovy směrem k moři. Vstup do knihovny se nachází naproti přednímu vchodu do staršího konferenčního sálu, vzniká tak dojem podřízenosti této sousední budově. Mezi oběma budovami je náměstí s kamennou dlažbou, do nějž je zapuštěna obří koule představující planetárium. Z válcové budovy byl vyříznut kosý segment. Za normálních okolností by vznikl eliptický povrch, architekti však za základ použili eliptický válec, který se odklání od vertikální roviny.

Strana válce obrácená k jihu je obložena žulovými deskami nalámanými (bez řezání) z velkých bloků. Jejich povrch je proto nerovný a vytváří jemné linie. Na žulových deskách jsou vyryty abecední symboly z celého světa. Slunce posouvající se po obloze a odrazy elektrického osvětlení v sousedící kašně vytvářejí na vyrytých symbolech hru stínů, která budí dojem pradávných egyptských chrámových zdí. Rozlehlá centrální hala knihovny je půlkruh o průměru 160 m a je působivým prostorem. Zakřivená stěna je z betonových dílů s otevřenými svislými spoji, zatímco rovná stěna je obložena leštěným černým kamenem ze Zimbabwe. Podlaha je rozdělena do sedmi terasovitých stupňů, které klesají směrem k severu, ke Středoziemnímu moři.



Řecké obyvatelstvo, které se usazovalo mimo území Řecka, bylo vystavováno vlivům starověkých orientálních kultur, prolínání a míšení řeckých a orientálních prvků se zformoval helénistický východ jako jednotná kulturní oblast, v prostředí helénistických měst zakládány knihovny.

d. Knihovny v Římě a Římské říši

Řím přiznává právo svých občanů na knihu – rozvoj knih a knihoven. Stavěli na kultuře Řecké a šli dál.

Otevřeny desítky velkých opisovačských dílen, knižní obchody, velké veřejné knihovny, vznikly i soukromé sbírky.

Knihovny od 2. stol. př. n. l. – neopisovali knihy pařící jiným národům, brali si je jako kořist.

První římská veřejná knihovna na Aventinském pahorku v Římě r. 39 př. n. l.

33. př. n. l. vybudoval Augustus na Palatinu s velkolepým palácem novou veřejnou knihovnu s latinským a řeckým oddělením Bibliotheca Graeca templi Apollonis a Bibliotheca Latina Apollonis – sál pro 600 osob, zasedání senátu. 363 zničeno požárem.

Na Martově poli Augustus otevřel ještě jednu Octavianskou na počest své sestry Octavie.

Dosud dochované zbytky Traianovy Knihovny na Traianském náměstí.

V rozlehlých a nákladných stavbách z mramoru, reprezentujících římskou kulturu a moc a bohatství římského státu. Zvenčí i zevnitř zdobeny sochami a bustami. Okna obrácená na východ – dobré osvětlení ráno, kdy se nejvíce četlo a ochrana svitků před vlhkostí.

Budovány v blízkosti chrámů či v nich, při lázních, v palácích a v domech bohatých lidí.

Díla dělená na řecká a latinská, dále dělena dle vědních oborů.

Knihovny vznikaly ve všech významných ale i provinčních městech. Známa Hadrianova v Athénách.

Rozmach soukromých – ukázka majetku, v době Augustově (27. př. n.l. – 14).

e. Počátky křesťanských knihoven

Křesťanství jako náboženství, vycházející z poznání zaznamenaného písmem, tj. z bible, lze označit jako náboženství ve své podstatě literární.

Vzhledem k ideologickému zápasu s antickým náboženstvím a věroučných sporů uvnitř křesťanského hnutí ve 3. a 4. století došlo ke značnému rozvoji křesťanského písemnictví. Předpoklad pro vznik prvních sbírek křesťanské literatury.

Ve 4 stol. byla forma svitku – používaná celý starověk – nahrazena praktičtějším kodexem. Pergamen, již delší dobu používán souběžně s papyrem, vytlačil papyrus definitivně do pozadí. **To mělo vliv na interiéry a později budovy středověkých knihoven.**

Jádrem fondů bible (byblos = papyros) podle prastarého syrského města Byblos, fénického obchodního střediska a centra monopolní distribuce papayrusu. V počátcích křesťanství biblia – sbírka písemností, později pouze sbírka jejich svatých spisů.

Bible má dvě části – Starý zákon (věroučný základ židovství) a Nový zákon (svaté spisy křesťanství)

f. Knihovny a knihovnictví v evropském středověku

Středověk záležitostí výhradně Evropskou, v rozmezí let 500-1500 – obrovské změny

Krise rozsáhlé římské říše – 4– 5. století období válek a stěhování kmenů germánských i slovanských, usazování na území Evropy. Zpustošeny rozsáhlé oblasti, zničeno mnoho hodnot, prohloubení ekonomického úpadku, postupně se na troskách tvoří řada raně feudálních států.

5. – 11. století v rozvoji lidské civilizace zpomalení ovšem vzepětí duchovního života. Hlavní náplní středověku je křesťanství.

Evropa potřebovala 5 století na to, aby se vzpamatovala z rozsáhlých přesunů obyvatelstva, válek, ničení a zániku antiky.

Geografický posun – z úrodných údolí řek teplého pásma a oblasti Středozevního moře dochází k osídlování hornatých, lesnatých a chladnějších oblastí střední a východní Evropy...rozsáhlá kultivace.

Feudální zřízení: závazky poslušností a služeb ze strany svobodného člověka vazala jinému svobodnému člověku pánovi a závazky ochrany a materiální podpory ze strany pána vůči jeho vazalovi.

Od 5. století mnišské řády (původně útočiště lidí před světskými útrapami) – vznik klášterů.

Dvě formy mnišství: poustevnická a klášterní (klášter – obytné budovy, kostel, hospodářské budovy, hospic pro poutníky atd.) ...role duchovní, hospodářská, intelektuální a umělecká (architektura budov a interiérů klášterů, skriptoria, knihovny a školy), často i politickou a vojenskou. Někdy role vojenských pevností.

Byzanc – dědic antické kultury...mezi byzantskými elitami bylo mnoho bibliofilů s vlastními knihovnami (císař Konstantin VII. – 9. Stol.; císařovna Anna Komnénova (11. Stol.); patriarcha Fotios – 11. Stol.). V byzantských klášterech vznikaly stejně jako na Západě knihovny a písařské dílny, ve kterých vznikaly krásně iluminované rukopisy např. klášter sv. Pachomia v Egyptě či klášter Amba Antonia tamtéž. K byzantské církvi patří tradice cyrilometodějská s kulturními misemi na Moravu, do Bulharska, Srbska či Ruska či tradice patriarchy Fotia, jehož čtenářský deník s hodnocením 279 knih se nám dochoval dodnes. OD 9. Století ikonoklasmus (nábožensko-politické hnutí zaměřené proti uctívání obrazů), viděl ve vzdělanosti překážku náboženské kontemplaci...úpadek do 15. století, kdy byl Cařihrad dobyt Turky a Byzantská říše zanikla...přínos – zachování řecké literatury, kterou podědili Arabové i Západ. Uprchlíci z Cařihradu přinášeli knihy na západ ...základ knihoven evropských, evropská renesance.

Raně feudální státy byly rozdrobeny na malé, hospodářsky v podstatě soběstačné venkovské jednotky, jejichž styky byly omezeny. Městský život, typický pro antickou epochu, prakticky v 5. – 10. st. zanikl.

Zůstaly dvě základní funkce zaznamenaného poznání a vzdělanosti. Šíření křesťanství jako ve své podstatě literárního náboženství, vycházejícího z bible, a správa středověkých států. Tato druhá funkce avšak projevovala spíše zřizováním archivů než knihoven.

Knihovny se tedy vyvíjely v rámci církevních institucí. Zprvu sbírky náboženských knih sloužících k bohoslužbám a jiným církevním obřadům. Zpočátku stačila skříňka či výklenek, nikoli samostatná místnost. V klášterech knihy rozptýleny v obytných místnostech mnichů, časem soustředěny do jedné místnosti.

Zcela převládala církevní latina. Rozšiřování fondů opisy. Předpoklady k opisování vytvářely výpůjčky rukopisů z jiných klášterů. Další rozšiřování dary od jiných klášterů či šlechticů a výměna.

Nejvýznamnější církevní knihovnou byla již od raného křesťanství papežská knihovna v Římě (nyní vatikánská knihovna: **Vatikánská apoštolská knihovna** (latinsky *Bibliotheca Apostolica Vaticana*) se nalézá ve Vatikánu, je jednou z předních knihoven světa. Ve svých sbírkách opatruje kolem 1,3 milionů knih a jiných objektů.

Vatikánská knihovna byla založena v roce 1448 zákonem Mikuláše V.

Celkem kolekce obsahuje 75 000 rukopisů, 8 500 inkunábulí... (z latinského *in cunabulis*, tj. „v kolébce“), česky **prvotisk**, je označení používané pro nejstarší tištěná díla pocházející z Evropy z časového období mezi vynálezem knihtisku, tj. tisku s pohyblivými literami (kolem

roku 1450) a koncem 15. století. Pro tyto knihy je charakteristické použití zvláštních liter, v některých případech dokonce byly zhotovovány sady liter zvlášť pro každou knihu. Za vynálezce knihtisku je pokládán Johannes Gutenberg, který roku 1455 vytiskl v Mohuči tzv. 42řádkovou Bibli.)



1 600 000 knih.

Irské kláštery...

Francká říše ...za vlády Karla Velikého (8. stol.) proud snah o povznesení evropské vzdělanosti...rozvoj písemnictví, vytvoření nového středověkého vzdělávacího systému.

Karel Veliký povolal z Anglie slavného učence mnicha Alkulina z Yorku, který se po r. 781 stal dvorským teologem. Zasloužil se o rozvoj vzdělanosti karolinské doby...vliv na Evropu i po rozpadu Francké říše r. 843.

12. – 15. st. vrcholný středověk – zúrodnování půdy a zavádění pokročilejších výrobních metod v zemědělství a řemeslech, vzestup obchodních styků, přechod k peněžnímu hospodářství...města, jež v období raného středověku prožívala období úpadku, postupně oživovala. Zakládala se nová města. Posilovala se ústřední moc panovníka, vznikaly monarchie s centralizovanou mocí. Výsady od monarchů městům což vedlo u některých měst k vydobytí samosprávy, zvláště v Itálii, kde tento proces vedl až k renesanci jako novému životnímu a uměleckému stylu a k humanismu jako novému světovému názoru.

Vzestup životní úrovně zvláště ve městech se projevil i v sociální komunikaci. Posílení vzájemných styků dříve izolovaných území...rozšíření vzdělanosti a písma jako jejího hlavního zprostředkovatele. Důležité kontakty západní Evropy ve 12 a 13 st. s vyspělou kulturou arabskou a s tím s odkazem antické civilizace a kultury.

Rostla potřeba vzdělaných lidí... v 11. a 12. století se zakládají městské školy...základní vzdělání v mateřském jazyce i laické vzdělanosti. Školy potřebovaly sbírky knih, ale bránila tomu jejich vysoká cena, výjimky školy při katedrálách a kapituly. Knihovna při Notre Dame (studium generale) v Orleánsku, v Rouenu, Yorku, Canterbury, Bamberku, Barceloně aj.

Proces vyvrcholil ve středověku zakládáním univerzit. (od městské školy, přes všeobecnou školu – studium generale až k univerzitě). Nejdříve fakulta artistická (septem artes liberales), teologická, lékařská a právníká. Vznik a působení evropských středověkých univerzit s jejich knihovnami přivodily značný zvrat ve vývoji evropské vzdělanosti. Značná autonomie vůči moci světské i církevní. Univerzity byly přístupny různým vrstvám středověké

společnosti. Zasloužily se o laicizaci středověké vzdělanosti. Knihovny kolejí – charakter studijní (X knihovnam klášterním, které uchovávaly) ...zpětně ovlivnily klášterní a jiné církevní a soukromé knihovny.

Knihovny v Českých zemích

g. Knihovny za Přemyslovců

- Strahovský klášter (založený asi roku 1140), olomoucký biskup Jindřich Zdík
- dnes nedochovaný klášter cisterciáků v Plasech ...zal. 1144
- klášter v Pomuku
- kapitula vyšehradská
- minoritský klášter v Praze Na Františku

h. Na sklonku 13. století pak:

- knihovna augustiniánů – poustevníků u sv. Tomáše na Malé Straně (1285)
- klášter Vyšší Brod (1259)
- klášter Zlatá Koruna (1263)
- klášter Zbraslav (1292)

i. Novověk

vynález knihtisku koncem 15. století

- vytváření velkého množství knihoven šlechtických a měšťanských

• na konci 18. století rušení velké části klášterů a jejich knihoven

- místo toho vznikají knihovny veřejné – městské, obecní, muzejní, spolkové

19. století - období historizujících slohů - osovost, souměrnost, klasičnost, zdobnost, umělecká a sochařská výzdoba, ikonografie

- velkorysý vstupní prostor / vestibul, hlavní schodiště,
- plánovaná součást organismu města (hradební pás, ukončení os, u historického centra)

j. Meziválečné období

- vznik řady nových knihoven (Městská knihovna v Praze), většinou však rekonstrukce starších budov (Klementinum)
- moderní ukládací technologie
- využití racionalizačních pomůcek

k. Současnost

- knihovny jako jedno z center moderní vzdělanosti a setkávání
- přesun k digitálnímu prostředí a dálkovému přístupu k informacím

Významné veřejné knihovny v ČR

- Knihovna Strahovského kláštera
- Národní knihovna České republiky
- Národní technická knihovna
- Moravská zemská knihovna
- Knihovna Jiřího Mahena v Brně
- Knihovna AV ČR
- Vědecká knihovna v Olomouci
- Městská knihovna v Praze
- Národní lékařská knihovna

2. ZÁKLADNÍ TYPOLOGICKÉ ZÁSADY, CHARAKTERISTIKA A ZÁKLADNÍ POŽADAVKY STAVEBNÍHO TYPU

(zdroj Technická normalizační informace ISO/TR 11219)

Důvody pro výstavbu nového objektu

- Rostoucí počet uživatelů
- Rostoucí fondy
- Nové oblasti služeb
- Organizační změny
- Koncepční změna v poslání a cílech knihovny
- Konstrukční poškození a kontaminace stavebního objektu

V současné době k tomu přistupují další důvody:

- Některé přírůstky spíše elektronického rázu
- Potřeby meznících se médií a nových způsobů uživatelského chování
- Strukturální změny v komunitě

Při plánování je třeba **definovat požadavky**, tj. vypočítat prostorové požadavky jednotlivých úseků:

- Uživatelská plocha
- Sbírky
- Zaměstnanci
- Vedení knihovny
- Technické zázemí

Přičemž je třeba zvážit

- právní omezení pro zvláštní prostory (kanceláře, ošetřovny)
- bezpečnostní záležitosti (východy, požární dveře) pro handicapované osoby +
- Do výpočtů zahrnout budoucí přírůstek na dalších **10 let**

Dále je třeba definovat procesy a jejich vazby

- Vytvořit podrobný plán + diagram
- Pamatovat na co nejkratší vzdálenosti pro uživatele
- Pokud možno samostatný vchod pro zaměstnance a dodavatele (víč. místa pro parkovní vozidel zaměstnanců, dodavatelů)

Zvolit vhodné **umístění stavby**

- Dobrá dostupnost (docházková vzdálenost + dobře dopravně spojené, tzn. blízko veřejná doprava)
- Blízkost spolupracujících institucí
- Viditelnost knihovny v komunitě nebo v kampusu
- Funkce knihovny jako místního orientačního bodu

centrální umístění v komunitě nebo v kampusu



Je třeba zvážit

- Adekvátnost z pohledu půdy, rozměrů, možného rozšíření
- Hluk v okolí
- Nařízení stavebního zákona v dané lokalitě (max. výška objektů apod.)
- Životní prostředí (sluneční záření, kontaminace místa, přísun čerstvého vzduchu...)
- Analýza rizik místa

Prostorové požadavky jsou ovlivněné

- Specifickým posláním knihovny
- Vizí knihovny, pojetím poskytovaných služeb
- Dále typ a velikost fondů
- typ uložení (volný výběr x uzavřené sklady)
- výpůjční politika (prezenčně x výpůjčky)
- typ nabízených služeb
- možnosti pokrytí samoobslužnými službami
- typ logistického vybavení (terminály, přeprava)
- aktivity uživatelů (individuálně, ve skupinách, výzkum, učení, setkávání, poslouchání...)
- speciální služby (pro děti, pro mládež, pro zrakově postižené...)

Typy knihoven

- **Akademická** (pro studium a výzkum, na VŠ nebo obecné vědecké)
- **Veřejné knihovny** (obecně zaměřené)

- **Školní** (při ZŠ a SŠ)
- **Odborné** (pokrývají jeden vědní obor, regionální témata)
- **Národní** (uchovávají všechny relevantní dokumenty v zemi)

Funkční prostory se dělí na

- **Služby uživatelům** (pro ctění, půjčování, školení...až po toalety a komunikace)
- **Provoz knihovny** (zpracování dokumentů, management, projekty...)
- **Uskladnění materiálů**
- **Akce a výstavy** (setkávání a akce – přednáškové sály a výstavní prostory)
- **Knihovna slouží** nejen pro výpůjčku, ale i studium, pomoc personálu, setkávání, individuální práce či práce ve skupinách
- **Trend je** nechat otevřené knihovny tak dlouho, jak jen to je možné, i bez přítomnosti personálu – jako samoobsluha – vyžaduje monitorování a zvažování bezpečnosti.
- **Knihovna zahrnuje** uživatelská místa jednoduchá pro krátkodobá čtení až po speciální multimediální místa a práci ve skupinách. Dále místo pro oddech, relaxaci, komunikaci, akce.

Dochází k postupné transformaci

Knihovny postupně

- snižují fyzické knihovní fondy,
- ale je nutný přístup na internet,
- trendem se stává práce ve skupinách Změny vybavení
- Prostor pro práci ve skupinách
- Bezdrátový přístup
- Neformální místa pro setkávání



Speciální služby knihovny

Pro děti 0-13 let

mládež 14-18 let

hudební oddělení

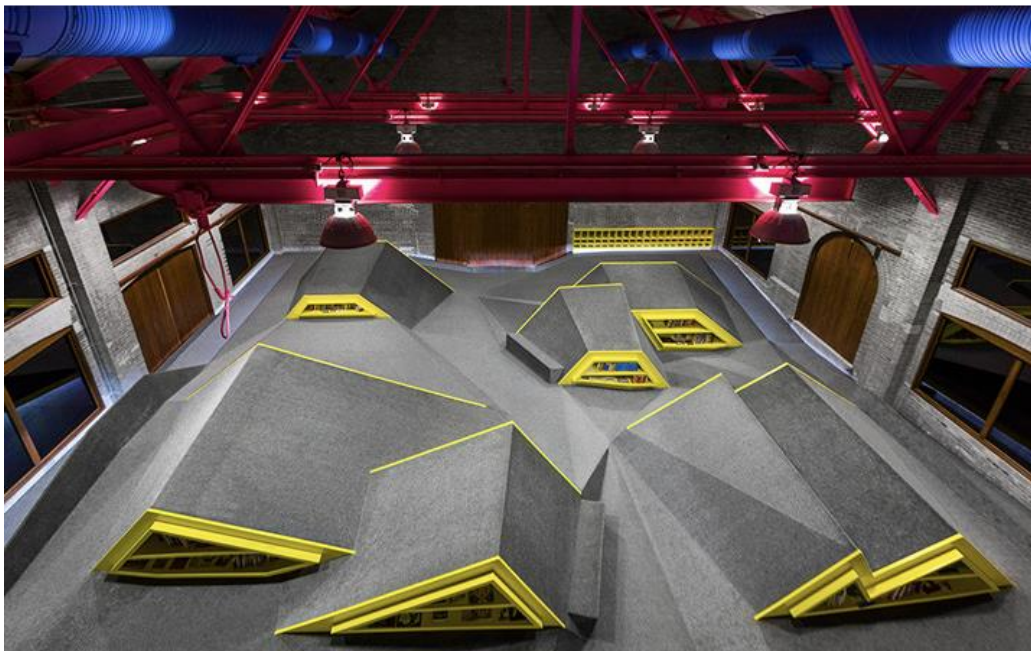
prostory pro výstavy a akce

artotéka

služby pro zrakově postižené

služby veřejné správy

DĚTI 0-13 LET



Obr. skladová budova přeměněna na místo pro děti Architekti: **Anagrama** Místo:

Monterrey, Nuevo Leon, Mexiko Klient: **Conarte**

Plocha: **1025 m²** Realizace: **2013**

Skupina 0-3, 4-7, 8-13

Bezbariérový přístup

Přirozené osvětlení

Nábytek přizpůsoben velikosti dětí dle věkových kategorií

Navíc místa pro odkládání kočárků, přebalování dětí

Útulné zóny pro čtení

Tabule a panely k podpoře skupinových programů

Místo pro vystavení plakátů a uměleckých výtvorů dětí

MLÁDEŽ 14 - 18 LET



Obr. knihovna Karla Dvořáčka ve Vyškově

Přilákání nabídkou na míru

Oddělené prostory

Místo pro setkávání s intenzivní komunikací a aktivitami skupiny

Odlišné požadavky než děti a dospělí!

Např.: forma klubu pro náctileté.

DALŠÍ SLUŽBY KNIHOVNY

Hudební oddělení knihovny s vyšším pocitem uživatelů


Prostory pro výstavy a akce

Artotéka oddělení se sbírkami knih o umění, uměleckými díly, reprodukcemi (knihy, plakáty, obrazy, filmy, sochy...)

Služby pro zrakově postižené

Služby veřejné správy servisní místo místní samosprávy (obnovení pasů, placení poplatků...)

– nový úkol knihovny

- Výpůjční pult 10 m²/1 pracovní místo
- Výška regálů
 - 2,25 m
 - Průměrně 5 polic (0,3 m hlubokých)
 - Uličky mezi regály šířka 1 m
 - Osová vzdálenost regálů tak vychází 1,6 m
 - Délka regálu max. 4 m
- Uzamykatelné skříňky
 - 30 cm široké
 - 40 cm vysoké  1,5 m²/12 skříněk
 - 50 cm hluboké
- Mezi řadami skříněk je vhodné umístit stoly pro odložení věcí

Počet regálových polic nad sebou se určuje na základě rozměrů ukládaných dokumentů (oktáv do 250 mm, kvart 250-350 mm, folio 350-400 mm, velký formát více než 450 mm – naležato)

vzdálenost mezi podlahou a nejspodnější regálovou pozicí (optimální **200 mm** nad podlahou z ergonomických důvodů, kvůli cirkulaci vzduchu alespoň **150 mm** – ve skladu a taktéž mezi horní policí a stropem)

výšky regálové konstrukce max. 2,25 m

Výška regálové konstrukce a počet regálových polic nad sebou určených pro knihy (shrnutí)

Tabulka 4 – Výška regálové konstrukce a počet regálových polic nad sebou určených pro knihy
(Table 4 – Shelf frame height and number of shelf boards on top of each other for books)

Část knihovny (Library area)	Výška konstrukce (m) (Frame height (m))	Počet regálových polic (průměr) (Number of shelf boards (mean))
uzavřené sklady knihovního fondu, kompaktní uložení; přirůstkové stavění (closed stacks, compact storage; shelving in accession order)	2,25	5 až/to 7
volný výběr (přirůstkové nebo systematické stavění) (open stacks (shelving in accession order or classified shelving))	2,25	5 až/to 7
volně přístupné prostory, studovny, referenční a informační prostory (open access areas, reading rooms, reference and information area)	1,80 až 2,05 (veřejné knihovny) 2,25 (akademické knihovny) (1,80 to 2,05 (public libraries) 2,25 (academic libraries))	4 až/to 6
dětské oddělení (children's area)	1,50 až/to 1,80	3 až/to 4

Kapacita regálu určených pro knihy (informativní)

Tabulka 6 – Kapacita regálů určených pro knihy (uložené na stojato, hřbetem ven)
(Table 6 – Shelf capacity for books (standing, spine-out))

Funkční prostor <i>(Functional area)</i>	Počet knih na 1 regálový metr <i>(Number of books per 1 m shelf board)</i>
uzavřené sklady knihovního fondu a kompaktní regály (přirůstkové stavění) <i>(closed stacks and compact shelving (shelving in accession order))</i>	25 až/to 35
volný výběr (přirůstkové stavění) <i>(open stacks (shelving in accession order))</i>	25 až/to 35
volný výběr (systematické stavění) <i>(open stacks (classified shelving))</i>	20 až/to 30
volně přístupné prostory, prostory pro referenční služby a studovny <i>(open access areas, reference area and reading rooms)</i>	20 až/to 30
dětské knihy <i>(children's books)</i>	25 až/to 50
svázaná periodika <i>(bound periodicals)</i>	15 až/to 25

doporučená hloubka regálů pro různé typy dokumentů a typy regálů (informativní)

Tabulka 1 – Doporučená hloubka regálu pro různé typy dokumentů a typy regálů
(Table 1 – Shelf depth recommended for types of media and types of shelving)

Typ dokumentu <i>(Type of media)</i>	Typ stavění <i>(Type of shelving)</i>	Hloubka jednostranného regálu (mm) <i>(Depth of single-faced shelf</i> <i>(mm))</i>
knihy (oktáv a kvart) <i>(books (octavo and quarto))</i>	na stojato, hřbetem ven <i>(standing, spine-out)</i>	250 až/to 300
knihy (folio) <i>(books (folio))</i>	na stojato, hřbetem ven <i>(standing, spine-out)</i>	300 až/ to 400
knihy (velký formát) <i>(books (large folio))</i>	na ležato <i>(lying)</i>	400 až/to 500
noviny (nesvázané výtisky) <i>(newspapers (unbound issues))</i>	na ležato <i>(lying)</i>	400 až/to 600
časopisy (nesvázané výtisky) <i>(periodicals (unbound issues))</i>	poslední výtisk v nakloněné polici, ostatní položené za ním <i>(latest issue on slanting shelving, others lying behind)</i>	300 až/to 450
tištěné hudebniny <i>(printed music documents)</i>	na stojato, hřbetem ven <i>(standing, spine-out)</i>	250 až/to 300
mapy/plány (složené) <i>(maps/plans (folded))</i>	na stojato čelní stranou dopředu <i>(standing, frontal display)</i>	250 až/to 300
gramofonové desky <i>(phonograph records)</i>	na stojato čelní stranou dopředu na stojato hřbetem ven <i>(standing, frontal display standing, spine-out)</i>	300 až/to 400 300 až/to 400
soubory <i>(files)</i>	na ležato, v deskách <i>(lying in boards)</i>	350 až/to 400
CD, CD-ROM, DVD, audio a videokazety <i>(CD, CD-ROM, DVD audio and video cassettes)</i>	na stojato hřbetem ven na stojato, čelní stranou dopředu <i>(standing, spine-out standing, frontal display)</i>	200 až/to 250 250 až/to 400

Tabulka 2 – Hloubka regálu nábytku určeného pro speciální dokumenty
(Table 2 – Shelf depth for special media furniture)

Typ dokumentu (Type of media)	Typ nábytku (Type of furniture)	Typ stavění (Type of shelving)	Hloubka regálu nebo zásuvky (mm) (Depth of shelf or drawer (mm))
mapy/plány (maps/plans)	skříňka nebo vitřina na mapy (map case or cabinet)	na ležato (lying)	1 000
neknížní dokumenty (non-book media)	skříňka na dokumenty s dvířky, které se otevírají zepředu (media case with door, to be handled from the front)	na stojato, hřbetem ven (standing, spine-out)	300 až/to 500
neknížní dokumenty (non-book media)	skříňka na dokumenty s vysouvacími zásuvkami ze strany (media case with sliding shelves or drawers, to be handled from the side)	na stojato, hřbetem ven (standing, spine-out)	600 až/to 700

Typ místa (Type of place)	Zaokrouhleno na m ² (Rounded m ²)
Běžné místo pro soustředěnou práci (Standard place for concentrated work)	3,00
Pracovní místo vybavené výpočetní technikou (IT-workplace)	3,70
Místo pro práci se vzácnými dokumenty (Place for working with rare materials)	4,00
Studijní kout (Carrel)	4,00
Studijní kabina (Study booth)	7,00
Samostatné místo pro čtení a poslech (Single place for reading or listening)	2,00 až/to 2,50
Místo pro informace a rychlou konzultaci (Place for information and quick consultation)	1,50 až/to 2,00
Místo pro práci ve skupinách (Group study place)	3,00 až/to 3,50
Místo pro školení (Training room place)	3,00 až/to 3,50 ¹
Stůl se čtyřmi křesly (Table with four armchairs)	4,00 až/to 6,00
Místo pro oddech pro čtyři osoby (Lounge space for four people)	5,00 až/to 8,00
Místo v prostorách pro děti (Place in children's areas)	2,00
Multimediální místo nebo místo pro hraní her pro školní děti (Multimedia or gaming place for schoolchildren)	3,00 až/to 6,00
Místo v posluchárnách a přednáškových prostorách (Seat in an auditorium)	1,00

Výměra dle typu místa (shrnutí)

Doporučená délka regálových řad (informativní)

Tabulka 3 – Doporučená délka regálových řad
(Table 3 – Recommended length of shelving ranges)

Část knihovny (Library area)	Délka regálových řad (m) (Length of shelving ranges (m))
Uzavřené sklady knihovního fondu, kompaktní uložení (closed stacks, compact storage)	5 až/to 8
volný výběr (open stacks)	5 až/to 7
volně přístupné prostory (open access area)	3 až/to 7
dětské oddělení (children's area)	2 až/to 5

Tabulka 11 – Šířka skladové uličky a osová vzdálenost pro regály 0,25 m až 0,35 m hluboké v prostorách s různým účelem
(Table 11 – Stack aisle width and axis centre distance for shelves of 0,25 m to 0,35 m depth in different functional areas)

Funkční prostor (Functional area)	Šířka uličky (m) (Aisle width (m))	Osová vzdálenost (m) (Axis centre distance (m))		
		hloubka 0,25 (0,25 depth)	hloubka 0,30 (0,30 depth)	hloubka 0,35 (0,35 depth)
uzavřené sklady knihovního fondu (closed stacks)	od 0,80 do 0,90 (from 0,80 to 0,90)	od 1,30 do 1,40 (from 1,30 to 1,40)	od 1,40 do 1,50 (from 1,40 to 1,50)	od 1,50 do 1,60 (from 1,50 to 1,60)
kompaktní regály (blok s 8 regálovými řadami) (compact shelving (block with 8 shelving ranges))	od 0,80 do 0,90 (from 0,80 to 0,90)	od 0,60 do 0,65 (from 0,60 to 0,65)	od 0,70 do 0,75 (from 0,70 to 0,75)	od 0,80 do 0,85 (from 0,80 to 0,85)
volný výběr (open stacks)	od 0,90 do 1,50 (from 0,90 to 1,50)	od 1,40 do 2,00 (from 1,40 to 2,00)	od 1,50 do 2,10 (from 1,50 to 2,10)	od 1,60 do 2,20 (from 1,60 to 2,20)
volný přístup, studovny, prostory pro poskytování informačních služeb, oddělení pro děti a mládež (open access areas, reading rooms, information area, children's and young adults' library)	od 1,20 do 1,50 (from 1,20 to 1,50)	od 1,70 do 2,00 (from 1,70 to 2,00)	od 1,80 do 2,10 (from 1,80 to 2,10)	od 1,90 do 2,20 (from 1,90 to 2,20)

Šířka skladové uličky a osová vzdálenost pro regály v prostorech dle účelu

Prostory pro zaměstnance

Závisí na počtu zaměstnanců dle výše úvazků

(Lze zmenšit sdílením pracovního stolu, někteří však naopak vyžadují dvě pracoviště)

na druhu vykonávané práce na typu potřebného vybavení

Téměř všechna pracovní místa by měla být vybavena PC s přístupem na internet, některé pak kopírkou, tiskárnou, skenerem, nebo poblíž takových míst)

Liší se dle útvaru

Hrubý odhad velikosti plochy stanovení počtu potřebných pracovních míst * 12,5 m²/1 místo

- + toalety a šatny
- + místnost pro občerstvení/kuchyňky
- + místnost pro porady atd. Hrubý odhad dodatečné plochy je 5-6 m² na jeden celý úvazek zaměstnance



Tabulka 25 – Potřebná plocha pro zaměstnance
(Table 25 – Space requirements for staff)

Typ místnosti (Type of room)	Doporučená plocha (Recommended space)
Kancelářské místo s úložnou plochou (pro zpracování dokumentů, meziknihovní výpůjčky, atd.) (Office place with storage space (for media processing, interlibrary lending etc.))	15 m ² /zaměstnanec (15 m ² /staff person)
Jednoduché kancelářské místo (Simple office place)	12 m ² /zaměstnanec (12 m ² /staff person)
Pracovní místo v zázemí (pro zaměstnance pracující u referenčního nebo výpůjčního pultu) (Background workplace (for staff working at reference or circulation desks))	9 m ² /zaměstnanec (9 m ² /staff person)
Kanceláře pro oborové specialisty (včetně stolu pro 3 až 4 osoby) (Office for subject specialists (including a table for 3 to 4 persons))	18 m ²
Kanceláře pro vedoucí oddělení (včetně stolu pro 3 až 4 osoby) (Office for department heads (including a table for 3 to 4 persons))	18 m ²
Kancelář ředitele/ředitelky knihovny (včetně stolu pro 6 až 8 lidí) (Office for the library director (including a table for 6 to 8 persons))	24 m ²
Pomocné kancelářské prostory (kopírování, archivace, atd.) (Support rooms for offices (copying, archives, etc.))	2 až 3 m ² /zaměstnanec v závislosti na počtu a typu přístrojů (2 to 3 m ² /staff person depending on the number and type of machines)
Zasedací místnost (Conference room)	2,5 m ² /sezení + 5 m ² plochy pro prezentaci (2,5 m ² /seat + 5 m ² for presentation area)
Místnost pro školení zaměstnanců (Staff training room)	3 až 3,5 m ² /sezení + 7 m ² místa pro vyučujícího (3 to 3,5 m ² /seat + 7 m ² for instructor's station)
Místo pro studenty knihovnictví nebo nově zaškolované zaměstnance (Place for library students or trainees)	9 m ² /osoba (9 m ² /person)
Studia (marketingové aktivity a příprava výstav) (Studios (marketing activities and preparing exhibitions))	20 až 25 m ²

Podrobný rozpis potřebných ploch dle specializace zaměstnance (informativní)

Podatelna – významný prostor vzhledem ke své velikosti

- Příchozí pošta – registrace, třídění a dočasné uložení před distribucí do jednotlivých oddělení
- Odchozí pošta – třídění, balení, vážení, opatřování adresami...
- Třídění materiálů pro vnitřní komunikaci s pobočkami

- Třídění materiálů pro společný přepravní systém meziknihovního půjčování 70-100 m²



...další místnosti

Dílna pro správce budovy 25 m² + sklad 15-20 m² Místnost pro třídění dokumentů Sklady vybavení Úložné místo pro knižní vozíky

Úklid (centrální zařízení pro zaměstnance úklidu, sklad pračky a čisticího materiálu + několik samostatných jednotek rozptýlených po budově)

Prostor pro správu budov nebo úklidovou firmu

Místo pro nakládání s odpady (kontejnery na odpad vč. tříděného odpadu, zřídit centrální místo pro nakládání s odpady 50 m²

Správa provozu (prostor pro monitorovací a kontrolní jednotky) Knihařská dílna

...a další (viz norma ISO/TR 11219)

Venkovní prostor

Harmonický vztah mezi budovou a jejím okolím

S okolím by měli spoluplytvářet snadno rozpoznatelný, otevřený, přitažlivý a živoucí prostor do městského prostoru vetknout pomocí náměstí, parků a trávníků

Zahrnuje přístupové cesty, parkovací místa, otevřené prostory pro uživatele (buď jako součást knihovny nebo součást okolního prostředí)

Dále přístupové cesty pro záchranné služby

Hrubým odhadem by mělo být ke stavební ploše přidáno 15-25% plochy pro účely zřízení přístupu pro všechny, plus místa pro nákladovou rampu, pojízdné knihovny, odpady, cyklisty, parkování atp.

3. Architektonicky významné knihovny

a. Knihovna Strahovského kláštera

Královská kanonie premonstrátů na Strahově, jehož je Strahovská knihovna nedílnou součástí, byla založena v r. 1143 olomouckým biskupem Jindřichem Zdíkem s podporou pražských biskupů Jana a Oty, českého knížete a pozdějšího krále Vladislava a jeho ženy Gertrudy. První komunita řeholních kanovníků přišla z porýnského kláštera ve Steinfeldu. Přes existenci několika románských kodexů z nejstarší "vrstvy" knihovny nemůžeme jednoznačně hovořit o vědomém kontinuálním vývoji knihovny, snad lze jen konstatovat, že původ fondů sahá až k samému založení kláštera. V průběhu staletí postihlo klášter několik katastrof, které nutně musely narušit plynulý vývoj. Na místě zřejmě dřevěných budov, které shořely při požáru v r. 1258, byla postavena románská stavba, která se od té doby stala nedílnou součástí pražského panoramatu. Klášter byl vypleněn v letech 1278 a 1306 cizími vojsky a v r. 1420 husitskými radikály z pražských měst. Poté byl během husitských válek opuštěn. Po 150 letech, kdy klášter bojoval o zachování existence, byl do opatského úřadu zvolen pozdější pražský arcibiskup Jan Lohelius (1586-1612), který se stal obnovitelem nejen samotného kláštera, ale i strahovské vzdělanosti.

V r. 1627 přenesl jeho nástupce Kašpar Questenberg ostatky zakladatele řádu sv. Norberta z Magdeburku na Strahov. Sv. Norbert se stal jedním z českých zemských patronů a Strahov si mj. i tímto činem vydobyl zvláštní místo mezi ostatními premonstrátskými kláštery.

Snahy opata Questenberga a jeho pokračovatelů o vybudování knihovny byly zmařeny vpádem švédských vojsk generála Königsmarka v r. 1648, jimiž byla většina knižních sbírek odvezena na sever Evropy.

Knihy nashromážděné po Vestfálském míru se dočkaly v 70. letech 17. století důstojného uskladnění v nově vybudovaném knihovním sálu, který se dnes nazývá Teologický. Zhruba v téže době byl sepsán i knihovní řád.

Po rozsáhlých akvizicích v druhé polovině 17. a během 18. století si rostoucí fondy vyžádaly na konci 18. století výstavbu dalšího sálu, tzv. Filosofického. V téže době se klášter stal jedním z útočišť českého národního obrození, na Strahově představovaného bibliotekářem G. J. Dlabačem. Druhá polovina 19. a první polovina 20. stol. byly věnovány především katalogovému zpracování sbírek. Po r. 1950, kdy byly v Československu zrušeny řády a kongregace, jejich členové popravení, internováni a vězněni a jejich majetek zabaven, byla Strahovská knihovna začleněna do nově založeného Památníku národního písemnictví, a klášterní archiv, hudební sbírka, obrazová galerie a exponáty byly rozprášeny do dalších státních institucí. Krátce po r. 1989 se po pádu komunismu v Československu objekty kláštera a další zabavený majetek včetně knihovny vrátili nebo vracejí v rámci nápravy některých majetkových křivd do rukou strahovských premonstrátů.

Strahovské knižní sbírky obsahují kolem 200 000 svazků, v nichž je odhadem 260 000 prací. Knihy jsou uloženy nejen v obou sálech, ale i v přilehlých depositářiích. Podstatnou část fondů tvoří staré tisky z let 1501-1800. Cenný je i fond prvotisků (přes 1500 svazků) a rukopisů (cca 3000 svazků), které se uchovávají ve speciální tresorové místnosti.

TEOLOGICKÝ SÁL

Teologický sál byl postaven za opata Jeronýma Hirnhaima (1671-1679). Jeho architektem se stal Pražan italského původu Jan Dominik Orsi, jehož italská škola je patrná ze štukových kartuší. Barokní pojetí knihovny je reprezentováno policemi; knihy se na rozdíl od románského pokladnicového typu a gotického pultového začaly uskláňovat na výšku. Nad policemi lze spatřit zlacené dřevěné vyřezávané ozdoby s dřevěnými kartušemi. Jedná se o první knihovní pomůcku, protože obrázky v dřevěných kartuších s nápisy označovaly druh literatury, který byl v policích uložen. V téže době (1672) byl pro knihovnu sestaven opatem Hirnhaimem knihovní řád.

O 50 let později byl při příležitosti 100. výročí přenesení ostatků sv. Norberta (1727) prodloužen sál o

několik metrů. Poté ho freskami vyzdobil strahovský premonstrát a malíř Siard Nosecký. Symbolicky a na základě citátů z Bible (především z Knihy Přísloví) a zčásti i filosofických traktátů zakladatele sálu opata Hirnhaima na nich demonstroval pravou moudrost, kterou člověk získává díky zbožnosti, bázni před Bohem. Hirnhaim ve svých traktátech oponoval scholastice a jejímu rozumářskému uchopení světa a pravdy, jež považoval za falešnou, nebo pyšnou moudrost. Poznáním světa chtěl dosáhnout cestou pravé pokorné zbožnosti. Člověk poučený vírou však musí budovat na vědě a vzdělávání. Knihovna je zobrazována na několika místech fresky jako symbol této cesty. Nad kovanými železnými vraty na protější straně knihovny je malý nápis: INITIUM SAPIENTIAE TIMOR DOMINI - počátek moudrosti je bázeň před Bohem. Paradoxem zůstává, že se filosofické spisy budovatele knihovny ocitly na indexu zakázaných knih a dostaly se tak do speciálních uzamčených skříní nad oběma sálovými dveřmi, které sám nechal instalovat. Po čase ale mohly být publikovány a staly se inspirací i pro Siarda Noseckého. Portrét Jeronýma Hirnhaima visí u prvního okna, Noseckého autoportrét u druhého.



Levé části sálu dominuje pozdě gotická dřevěná socha sv. Jana Evangelisty. Sepětí této sochy s knihovnou představuje tzv. sáčková vazba, kterou drží sv. Jan v levé ruce. Sáčková vazba, ač často zobrazována ve výtvarném umění, zachovala se v malém počtu exemplářů díky účelu, pro který byla vyráběna, tedy jako cestovní vazba. Buď byla zničena při cestách, nebo odříznuta při zařazení do knižní sbírky. Na pravé straně stojí tzv. kompilační kolo, vyrobené přímo pro knihovnu v r. 1678 a užívané pro kompilaci čili sestavování textů. Na policích kola měl písař rozmístěny prameny, z nichž čerpal. Planetový mechanismus umožňuje při otáčení kola udržovat jeho police ve stále stejném úhlu, takže nedochází k sesuvu knih.



Po obou stranách Teologického sálu stojí řady glóbů, jak zemských, tak astronomických. Některé z nich jsou z dílny rotterdamské rodiny Blaeu, která se v 16. a 17. stol. v několika generacích specializovala na výrobu map, atlasů a glóbů. V Teologickém sálu je uloženo přes 18 000 svazků, podle jejichž obsahu byl sám pojmenován. Severní stěna je zaplněna výhradně různými vydáními Bible či jejich částí v mnoha jazycích.

V letech 1993-4 byl interiér restaurován, přičemž byly police úplně rozebrány a dřevo sanováno. Pod původní šedomodrou barvou byl již koncem 80. let odkryt původní červený lak, který - jakožto nejstarší vrstva - dostal přednost. Parkety z 20. století byly zaměněny historicky i esteticky bližší replikou původní barokní podlahy.

Původní návštěvnický okruh procházel všemi hlavními prostory knihovny. Po dlouhodobých měřeních byl upraven do stávající podoby, neboť vlhkost v sálech během dne kolísala natolik, že byl ohrožen dobrý stav jak fresek, tak knižních vazeb.

<http://www.strahovskyclaster.cz/strahovska-knihovna-archiv-a-dalsi-sbirky/strahovska-knihovna/strucny-prehled-dejin-klasterni-knihovny>

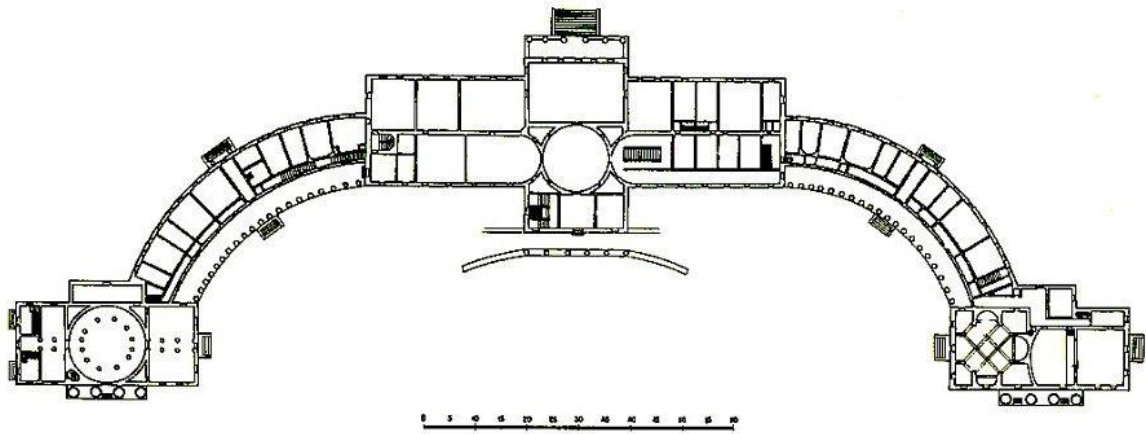
b. Knihovna na zámku v Kačíně

- J. Fischer, Ch. F. Schuricht / 1802-1822
- pro hraběte Jana Rudolfa Chotka jako empírové letní sídlo
- v zámku je celkem 125 místností
- v jižním levém pavilónu je jedinečná empírová knihovna s ústředním sálem a kupolí
- v zámecké knihovně přes 30 000 svazků knih
- v podzemí je osm kuchyní a další technické zázemí

Jan Rudolf Chotek, který se zajímal o botaniku. Byl ostatně prezidentem Královské české společnosti nauk. Tyto jeho zájmy dokládá i bohatá knihovna umístěná do levého pavilónu zámku, jež uzavírá levé obloukovité křídlo se sloupovou kolonádou. Dvoupodlažní kruhový prostor se sloupy a prosklenou kupolí je opravdu imponující. Knihovna měla na 40 000 svazků naučné i krásné literatury z 15.–19. století.

Centrální prostor s uloženými knihami je obohacen o postranní pravoúhlé prostory, určené k uložení map a jiných formátů. Součástí je i shromažďovací reprezentační prostor v druhém patře a sbírka botanických vzorků. (zdroj vlastní šetření)

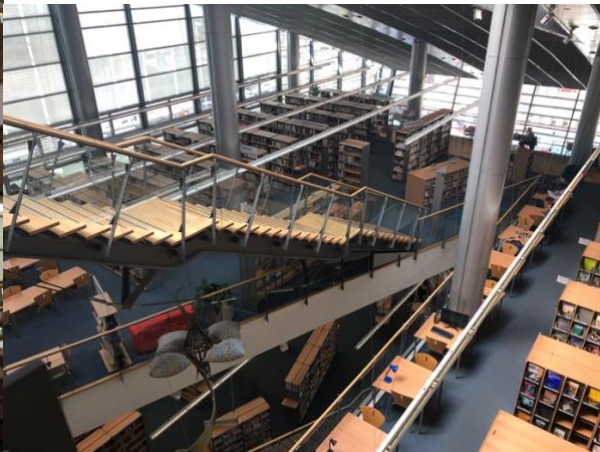




c. Krajská vědecká knihovna v Liberci (SIAL, Radim Kousal, 1995-2000)

Říká se, že obtížnost řešení návrhu moderní knihovny spočívá v soužití bibliotéky a mediátéky, setkání dvou světů, knihovnictví historického a knihovnictví budoucnosti. Východisko z tohoto problému je návrh nadčasového a univerzálního zařízení, které je schopno absorbovat oba tyto světy, a zároveň má velkou kapacitu integrovat proměnlivost programu bibliotéky a mediátéky. Knihovna třetího tisíciletí je všeobecné informační, textové a multimediální centrum, jehož architektonický prostor zaručuje vysokou stavebně-technickou flexibilitu a který lze neustále přizpůsobovat měnícím se požadavkům. Prostor, umístěný na hmotné podnoži depozitářů a parkingů, je strukturován vzájemně propojenými palubami a vymezen válcovým obalem střechy a pláštěm z průsvitných a průhledných skel. Prosklený plášť odrážející proměnlivost funkce knihovny je chráněn proti slunci proměnlivým rastrem slunolamů. Jednoduchá, kompaktní a dynamická forma knihovny využívá v maximální míře kontroverznosti staveniště k vyjádření provozních vazeb v souladu se sémiotickým významem architektury. Umístění knihovny v horním centru města Liberce navazuje na urbanistickou koncepci řazení významných budov města, jakými jsou radnice, divadlo, knihovna, hospodářská fakulta, na paralelní osu horního centra města. Průčelí, jemuž vévodí mediální stěna, je obráceno do polozavřeného prostoru malého náměstí, ze kterého se vstupuje do knihovny a do židovského kulturního centra s modlitebnou. Jednoduchá uzavřená forma synagogy vychází z tvaru poloviny Davidovy hvězdy. Plášť z kamenných bloků se třemi průřezy, kterými vniká do synagogy světlo, připomíná Zed' nářků. Vytesaný hebrejský verš z tóry po jeho obvodě a stopa obrysu zničené synagogy v dlažbě náměstí a knihovny jsou svědectvím o tragické události. Ústředním prostorem židovského kulturního centra je modlitebna, kolem které se vine rampa, jež propojuje modlitebnu se společenskou částí a administrativou židovské obce. Komunikační rampa vytváří ohoz, který slouží jako výstavní prostor, anebo může sloužit pro ženy v případě ortodoxního obřadu. Hra světla, atmosféra inspirující se ve středověkých pražských synagogách, avšak vyjádřená jednoduchými moderními prvky, vytváří příjemné prostředí pro setkávání komunity, místo soustředění a uvědomování si historie, kořenů původu. Společnost a jedinec, dva fenomény, které předurčují dvě části knihovny - část společenskou a část studijní - mediátéku a bibliotéku. Tyto samostatné části mají vzájemnou komunikační, vizuální, informační a mediální vazbu. Návštěvník knihovny objevuje a vstupuje do různých oddělení - světů, světa informací, poznání, objevů, setkání, fantazie, zvuků... Komunikaci mezi knihovnou a městem vytváří mediální stěna se dvěma vloženými displeji, které zajišťují přenos důležitých informací o kultuře, programu a dalších aktivitách knihovny města a regionu.

Knihovna je volně přístupná veřejnosti, bez nutnosti členské průkazky, stává se tak součástí organismu města, který rozšiřuje o prostor pro setkání, studium, relaxaci a reprezentaci. Možnost parkování v nižších podlažích a blízkost centra města Liberce je příjemný bonus v umístění objektu. (zdroj autorka)



d. Knihovna Filosofické fakulty Masarykovy univerzity v Brně

- knihovna má přes 225.000 svazků v uzavřených skladištích a studovny pro 400 studentů s volným výběrem kolem 135.000 knih
- slouží pro akademickou obec fakulty, odborná veřejnost a ostatní zájemci mají neomezený přístup ke knihovním fondům ústřední knihovny formou prezenčních výpůjček.
- knihovna poskytuje Elektronickou prezenční výpůjčku, která umožňuje vypůjčit si naskenované knihy z ÚK FF MU pouze ke čtení na počítači v knihovně
- provozuje Digitální knihovnu Arna Nováka, která zpřístupňuje zásadní, velmi rozsáhlé dílo prof. Arna Nováka, literárního vědce, kritika, historika a eseje

Historie

- v roce 1952 bylo založeno při Filozofické fakultě Knihovnické středisko
- v 80. letech se objevují problémy s nedostatkem místa
- v roce 1996 rozhodnuto o výstavbě nové budovy pro knihovnu

Budova

Na novostavbu knihovny byla vypsaná architektonická soutěž koncem roku 1997, do níž se přihlásilo 14 projekčních kanceláří. Zvítězil soutěžní návrh, který vypracovali akademický architekt Ladislav Kuba a Ing. Tomáš Pilař, M. A. Na to navázala veřejná soutěž na dodavatele stavby, kterou vyhrála firma IMOS. Projekt stavby knihovny Filozofické fakulty, který vznikl v letech 1997 a 1998, byl podle původního soutěžního zadání změněn z původní samostatné budovy na novostavbu knihovny, která by umožnila přímé spojení s přilehlými fakultními budovami, hlavně se sousední budovou „E“. Počítalo se s tím, že v další plánované etapě by bylo využito místo v budově „E“ pro pracoviště knihovníků a seminární místnosti. Samotné stavební práce byly zahájeny v listopadu 2000 a ukončeny v závěru roku 2001. Provoz knihovny byl zahájen 18. 3. 2002. Stavba obdržela mnoho různých ocenění za kvalitu zpracování, jako např. Grand Prix OA 2002 - hlavní cena, Cena unie výtvarných umělců 2002 nebo Cena Ministerstva průmyslu a obchodu ČR.

Popis budovy

Přízemí - základní informace (vestibul), výpůjční oddělení, volný výběr, registrace a prezenční studovna

1. poschodí - volný výběr, studijní místa, referenční služby
2. poschodí - volný výběr, studijní místa, referenční služby
3. poschodí - volný výběr, studijní místa, referenční služby

Stavba knihovny Filozofické fakulty Masarykovi univerzity byla situována doprostřed městského bloku, který vznikl zástavbou v průběhu 19. – 20. století. Tato budova tak doplňuje a uzavírá areál Filozofické fakulty. Knihovna byla navržena, aby kontrastovala s okolní zástavbou. Jde o jednoduchý objekt, který vyjadřuje význam knihovny pro život fakulty i specifické poslání.

Hlavním materiálem stavby je monolitický beton, jenž v interiéru stavby, tak jako nábytek,

velmi silně kontrastuje s výzdobou a interiérovými doplňky, jako např. ocelové prvky v práškové barvě, nerezová ocel, ostře barevné akcenty koberců a informačních prvků. Pro lepší začlenění budovy do prostoru byly také udělány některé terénní úpravy a anglické dvorky, které oddělují vyvýšenou plochu terénu od budov areálu, dlážděné chodníky, zeleň nebo drobná architektura vnitrobloku, kde může návštěvník najít dubovou pěšinku nebo segment masivní dubové lavice.

Vnitřní prostor budovy je ohraničen polopropustným pláštěm ze svislých lepených dubových lamel, které plní funkci slunolamu a současně umožňují vizuální kontakt návštěvníků budovy s okolím.

Dominantním prvkem interiéru je dvouramenné schodiště kruhového tvaru, které prochází budovou přes všechna podlaží. Prostor schodišťové haly je prosvětlen kruhovým světélkem nad schodištěm. Na schodišťovou halu navazují jednotlivé studovny.

Vnitřní uspořádání budovy je velmi flexibilní ve všech nadzemních podlažích. Jsou zde studijní místa i volný výběr knih. Každé studijní místo umožňuje připojení PC nebo notebooku na internetovou síť. Celková kapacita objektu je 400 studijních míst a 275 tis. knižních svazků. V podzemním podlaží je umístěn sklad knih vybavený kompaktními regály a kanceláře pracovníků knihovny prosvětlené z anglického dvorku.

http://architekturaknihoven.euweb.cz/brno_ffmu.html



e. Studijní a vědecká knihovna v Hradci Králové

- univerzální knihovna, krajská knihovna
- regionální funkce, shromažďování literatury vztahující se k oblasti východních Čech do roku 2000 a od roku 2001 pro Královéhradecký kraj, odborné služby pro knihovníky
- přednášky v cyklech Literární dílny a Pojdme si povídat
- půjčování čteček elektronických knih
- koncepce knihovny je v tom, že uživatel může většinu služeb provádět sám bez asistence knihovníka (výpůjční automaty 30% výpůjček)
- knihovna je otevřena veřejnosti bez nutnosti členské průkazky, ta je potřebná až pro zapůjčení knihy domů
- veřejnost tak může číst knihy, časopisy, denní tisk, studovat ve velkoprostorových studovnách, nebo si zdarma zapůjčit studijní box pro jednu osobu
- v nejvyšším patře je konferenční sál s bazilikálním osvětlením a možností samostatného provozu mimo provoz knihovny, příchod je přes celou knihovnu.
- Jedno křídlo objektu je depozitář
- po dohodě s Knihovnou města Hradce Králové, která je podepřena i historicky, SVK HK nemá oddělení zvukových dokumentů a oddělení dokumentů pro zrakově hendikepované. Tyto služby zajišťuje právě městská knihovna pro okres a širší region

Historie

- počátky knihovny spojeny se vznikem Městského průmyslového muzea v Hradci Králové v roce 1896
- v roce 1941 přeměněna na veřejnou Městskou studijní knihovnu v Hradci Králové
- založena Státní studijní knihovna dne 4. listopadu 1949, se kterou byla spojena Lékařská knihovna. Ta však byla v roce 1952 opět vyňata pro Vojenskou lékařskou akademii v Hradci
- v roce 1954 přejmenována na Státní vědecká knihovna v Hradci Králové
- od r 2001 se stává zřizovatelem kraj

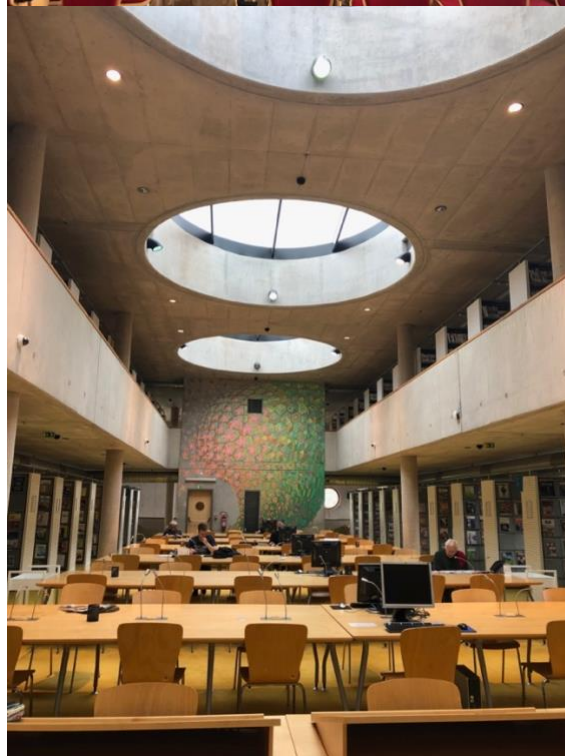
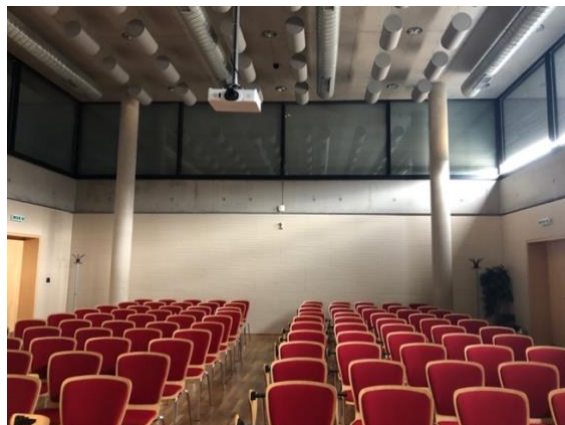
Budovy

S prostorovými problémy se potýkala každá knihovna. Ta v Hradci Králové není výjimkou. V roce 1952 získala přízemní místnosti v budově na Eliščině nábřeží, která byla otevřena pro veřejnost v dubnu 1953. Knihovna také využila zchátralou budovu bývalé židovské synagogy, kterou po získání v roce 1968 postupně rekonstruovala, aby v ní vybudovala půjčovnu, ředitelství, administrativní úsek, odbor doplňování a zpracování fondů a oddělení informatiky. Tím však potřeba prostor neskončila. První hala centrálního depozitáře v oblasti na Pouchově byla dokončena v roce 1983. Druhý a třetí sklad, kterým byl komplex dokončen, pak následoval až v devadesátých letech.

K výstavbě nové budovy

K rozhodnutí o výstavbě nové budovy knihovny vedly prostorové problémy především rozmístění objektů knihovny, které prodražovalo provoz a rychlost dostupnosti dokumentů. Dalším problémem byla restituce bývalé synagogy, která byla navrácena do majetku Židovské obce v Praze a nevyhovující prostory budovy na Eliščině nábřeží. Od roku 1994 tedy Studijní a

vědecká knihovna usilovala o výstavbu nové moderní budovy. Zaregistrování projektu Ministerstvem kultury proběhlo 31. července 2001. Knihovna měla vytipovaný pozemek vedle předpokládaného univerzitního kampusu na rohu Hradecké ulice a ulice U Přívozu, kde dříve byly hradby a slepé rameno Orlice. Rozpočet stavby byl nastaven na 394,5 mil. Kč. Reálné náklady si rozdělily mezi státní rozpočet 394,5 mil. Kč a kraj, který přispěl 10 mil. Kč. Architektonickou soutěž na „Knihovnicko-informační centrum U Přívozu“ vyhrála studie týmu Projektíl architekti Praha (Roman Brychta, Adam Halíř, Petr Lešek). Základní kámen knihovny byl položen 24. 10.2004 a po dokončení stavby byla nová budova slavnostně otevřena 25. 9. 2008. Stavbě se dostalo prestižního ocenění Stavba roku 2009.





Objekt je doplněn o umělecká díla pro celkový kulturně společenský význam objektu

Popis budovy

Betonová budova má půdorys ve tvaru písmene X, který člení prostor na centrální vestibul a čtyři křídla. Pro uživatele jsou určena křídla u Hradecké ulice a větší část vestibulu. Naopak knihovnici jsou v křídle u řeky Orlice, kde je také šatna v 1. nadzemním podlaží a konferenční sál s učebnami v 5. podlaží, a sklady směřují k univerzitě, které pojmu 700 tisíc knihovních jednotek. Literární kavárna a galerii U Přívozu jsou v prostoru tzv. nohou, které jsou na straně Hradecké ulice. V jediném podzemním podlaží se nachází garáže a technické provozy. Fasádě dávají originalitu dřevěná kruhová okna, jež jsou z části pevná a z části kyvná okolo vodorovné osy. V čelech křídel pro veřejnost jsou velké prosklené dřevěné stěny přes pět podlaží. Fasáda čelní části centrální haly směrem k Hradecké ulici je v přízemí a v 1.NP prosklená, stejně jako nástavba konferenčního sálu a střešní světlíky. Vnitřní prostor ožívají barevné podlahy a orientační systém ve výrazné modré barvě. Interiér je vyzdoben nástěnnými malbami Martiny Novotné. Hlavní náplní centrální haly je složit jako komunikační kanál, který poskytuje uživateli počítače s elektronickým katalogem a pohodlný sedací nábytek. V každém patře na západní straně se nachází výpůjční pult. Informační služba je umístěna v centrální hale v přízemí. Následuje popis jednotlivých podlaží, a co v nich uživatel najde:

1. podlaží - příjem vrácených knih
2. podlaží - počítače s veřejně přístupným internetem
3. podlaží - volným výběrem (160 tis. k. j.)
4. podlaží - prezenční výpůjčky periodik, studovna periodik (2 000 titulů časopisů a novin)
5. podlaží - prezenční výpůjčky ostatních dokumentů a rešeršní služba, klasická studovna a studovna elektronických zdrojů, samostatné studijní kabiny pro jednotlivce i uzavřené skupiny

Na každém podlaží jsou pak další kontaktní místa, kde uživatelé dostanou základní informace, které potřebují. Uživatelé mají možnost používat samoobslužný automat na půjčování knih, samoobslužná multifunkční zařízení na kopírování a tisk. Sklady knih ve dvou podlažích jsou vybaveny kompaktními regály a ve zbylých třech stacionárními. Jelikož všechny nové moderní knihovny spojuje idea knihovny jako místa setkávání, není ani

tato budova výjimkou. Proto se v budově mimo knihovny nachází relaxační prostor v centrální hale, konferenční sál, galerie a kavárna. Především je velký zájem o galerii, díky němuž rozšířili výstavní prostor o centrální halu v 2. nadzemním podlaží.

<http://architekturaknihoven.euweb.cz/hradec.html>

vlastní šetření

f. Národní technická knihovna

- je veřejně přístupnou vědeckotechnickou knihovnou a shromažďuje dokumenty z oblasti techniky a aplikovaných přírodních věd i souvisejících oborů
- spravuje Národní registr ISSN
- provádí centrální správou "šedé literatury" kam patří i vysokoškolské kvalifikační práce, které by měla ze všech vysokých škol sdružit ve svém depozitáři
- iniciativy na standardizaci technických záležitostí, jako čárové kódy pro označování knih nebo standardizaci čipů pro radiofrekvenční identifikaci dokumentů
- vytváří Virtuální polytechnickou knihovnu, na které spolupracuje čtyřicet knihoven, a která slouží především k dodávání článků z časopisů v elektronické podobě, ale i ke koordinaci při nákupu tištěných periodik.
- nejobsáhlejším pramenem technické literatury v České republice (více jak milion svazků)
- knihovna akademického typu neboli research library: primární cíl - shromažďování a permanentní uchování dokumentů, ale i poskytování služeb – v samotné knihovně i mimo ni
- první v České republice začali s elektronickými službami

Historie

1718 – historie fondu začíná u prvního stavovského profesora inženýrství Christiana Willenberga

1767 – do funkce profesora nastupuje Franz Leonhard Herget, který přestěhoval výuku a sbírku knih ze svého bytu do Klementina v roce 1777. Také se mu podařilo v r. 1788 získat od zemských stavů dotaci 250 zlatých na nákup knih a učebních pomůcek

1786 – prof. Herget získal budovu tzv. svatováclavský seminář po jezuitském řádu, kam se škola s knihovnou přestěhovala, a kde vydržela až do r. 1935

1806 – stavovská inženýrská škola se změnila na stavovský polytechnický ústav, který byl v roce 1869 rozdělen na český a německý, ale knihovna zůstala pro obě školy jedna. V té době nesla název Knihovna vysokých škol technických

1935 – se knihovna nyní už spadající pod ČVUT přestěhovala do adaptovaných prostor ve východním křídle Klementina, kde byla vybudována např. potrubní pošta nebo horizontálně-vertikální dopravník na 1-3 publikace a v té době patřila k nejlépe řešeným knihovnám ve střední Evropě

1960 - přejmenována na Státní technickou knihovnu

Cesta k nové budově

Nedostatek prostoru byl řešen už od 70. let, kdy byly zrekonstruovány prostory na depozitní sklad v Praze 4 – Písnici a kdy se začaly stavět tři haly depozitáře ve Lhotě u Dolních Břežan. Nemuselo k tomu však dojít, jelikož už v té době proběhlo několik pokusů výstavby nové knihovny. Projektů bylo několik jako např. společná budova Ústřední patentové knihovny a STK, projekt knihovny na Maninách v Praze 7, stavba na pankráckém předmostí u Nuselského mostu (zde se uskutečnila i architektonická soutěž), ale přednost dostalo dnešní Kongresové centrum nebo plán na výstavbu na Ronahnském ostrově v Karlíně, kde vše dospělo až k územnímu rozhodnutí. Další odklady způsobily v roce 1991 převod knihovny z Federálního ministerstva pro technický a investiční rozvoj na Ministerstvo školství a rozdělení federace. Návrh postavit knihovnu v Dejvicích se objevil v roce 1992. Ale až o tři roky později se vybrali dvě možná umístění: buď přímo na Vítězném náměstí, anebo na pozemku proti rektorátu VŠCHT v Technické ulici. Vyhrála varianta umístění knihovny v hloubi vysokoškolského areálu. V roce 1998 byl pozemek převeden do vlastnictví STK. Za další dva roky, v červenci 2000, byl projekt výstavby Národní technické knihovny schválen vládou ČR a v lednu následujícího roku zvítězil v architektonické soutěži projekt studia Projektil architekti (Roman Brychta, Adam Halíř, Petr Lešek a Ondřej Hofmeister), které získalo dvakrát cenu Grand Prix Obce architektů za stavbu Střediska ekologické výchovy Sluňákov v Horce nad Moravou u Olomouce (2007) a za stavbu Studijní a vědecké knihovny v Hradci králové. Únor 2004 přinesl schválení nového harmonogramu výstavby, který se začal naplňovat v červnu 2006, kdy byla stavba NTK povolena. V říjnu téhož roku byla zahájena výstavba, aby v prosinci 2007 byla dokončena hrubá stavba. K předání stavby došlo v prosinci 2008 a slavnostní zahájení provozu NTK proběhlo v magický datum 9. 9. 2009.

Popis budovy

V původním plánu bylo, že budova Národní technické knihovny pojme knižní fondy tří institucí: Státní technické knihovny (přes 1,2 milionu svazků), knihovnu ČVUT (přes půl milionu svazků) a Ústřední knihovny Vysoké školy chemicko-technologické (nejrozsáhlejší chemická knihovna v ČR a jedna z největších svého druhu ve střední Evropě). Nakonec přibila ještě dejvická pobočka Městské knihovny, která bude zabírat prostor ve dvou podlažích. NTK bude schopna pojmout více než 1,7 milionu svazků, která nabízí více jak 21 000 m² čisté užitkové plochy. Půdorys knihovny je zaoblený čtverec o vnějších rozměrech přibližně 70x70 m. Na stavbu byly použity jako hlavní materiály sklo a beton a nezapomnělo se ani na



energetickou úspornost, což dokládá např. fasáda, která je dvojitá s žaluziovým stíněním. Náklady na vybudování objektu Národní technické knihovny přesáhly dvě miliardy korun.

Budova má pět nadzemních podlaží s vloženým mezipatrem. Opět se zde setkáváme s knihovnou jako s místem setkávání, jelikož parter plní funkci veřejného místa, kde se nachází

kavárna, přednáškový sál, výstavní síň, copy shop, výdejna identifikačních karet pro ČVUT i VŠCHT, knihkupectví nebo pobočka Městské knihovny. Zde najdete i noční studovnu s nepřetržitým provozem. Uprostřed vstupní haly je vstup do knihovny, který rovněž slouží jako výpůjční pult tak jako místo vracení knih. Zde je také přístupný samoobslužný automat na vracení knih. Z tohoto jediného vstupního místa se dostanete do mezipatra vstupní haly, kde je umístěna hala služeb s klasickými pulty i samoobslužným automatem na půjčování knih. Střední tři patra jsou věnována především oddělením volného výběru, studovnám, týmovým pracovnám a učebnám, ze kterých si uživatelé mohou vybrat dle velikosti. Poslední patro nad prosklenou střechou dvorany poskytne možnost pobytu na volném vzduchu v prostoru několika atrií a také individuální studovny, které se dají pronajmout na celý semestr. Na tomto patře jsou soustředěny individuální studovny. V část budovy obrácené k Flemingovu náměstí se nachází kanceláře zaměstnanců, kteří mají vlastní přístup. Ve třech podzemních podlažích jsou sklady knih a parkoviště s více než třemi sty parkovacími stání. Nová knihovna nabízí celkem 1 200 čtenářských míst ve studovnách a učebnách, z toho více než 600 vybavených počítačem. V samotném objektu mají k dispozici 1 100 000 svazků, z toho přes 500 000 knihovních svazků a 2 000 titulů časopisů ve volném výběru. Na této budově je vidět, že architekti budovy velmi úzce spolupracovali s designéry, výtvarníky nebo grafiky. Spojení architektury a designu je pro novostavbu NTK charakteristické. O sedací nábytek a pulty se postarali designéři studia Hippos design Radim Babák a Ondřej Tobola, vizuální styl a informační systém knihovny vytvořilo Grafické studio Laboratoř – Petr Babák. Velice originální kresby v hlavním sálu NTK vznikly díky spolupráci Projektilu se skupinou PAS (Produkce aktivit současnosti), jejíž členové Vít Havránek, Tomáš Vaněk a Jiří Skála navrhli porotě tři zahraniční umělce, kterou nejvíc zaujal Dan Perjovschi. Rumunský umělec pojal ochozy hlavní haly jako velký skicák se stovkami kreseb, které jsou, jak sám uvedl, „výpovědí a komentářem aktuálních společenských a politických otázek dotýkajících se každého z nás.“ S šedým povrchem pohledového betonu kontrastují výrazné barvy podlah v hale i v jednotlivých patrech. Moderní stavba Národní technické knihovny získala v roce 2009 Cenu Klubu za starou Prahu za novostavbu v historickém prostředí a nominaci na Stavbu roku 2009.

<http://architekturaknihoven.euweb.cz/ntk6.html>

g. IKMZ BTU, Chotěbuz

3.11.2007

Nová knihovna Brandenburské technické univerzity - symbol přeměny z postkomunistické školy stavitelství v moderní vzdělávací instituci.

Autor: HERZOG & DE MEURON – Jacques Herzog (*1950), Pierre de Meuron (*1950), Christine Binswanger (*1964), Harry Gugger (*1956)

Stavebník: Liegenschafts- und Bauamt Cottbus

Soutěžní tým: Jacques Herzog, Pierre de Meuron, Harry Gugger, Yvonne Rudolf, Andrea Berndhard, Robert Hösl, Ascan Mergenthaler

Projekční tým: Jacques Herzog, Pierre de Meuron, Christine Binswanger, Jürgen Johner, Florian Marti, Sarosh, Jens Bonnessen, Massimo, Corradi, Jacqueline Gäbel, Diana Garay, Ana Inacio, Carla Leitão, Yves Macquat, Matei Manaila, Ascan Mergenthaler, Laura McQuary, Kathrin Reichert, Miquel Rodriguez, Heeri Song, Marco Volpato

Soutěž: 1994 (1. místo)

Projekt: 1998-1999, 2001

Realizace: 2001-2004

Adresa: Campus BTU, Chotěbuz (Cottbus), Brandenbursko, Německo

Nová knihovna Brandenburské technické univerzity je víc než jen knihovnou – je informačním a komunikačním centrem celé univerzity a zároveň je symbolem její přeměny z postkomunistické školy stavitelství v moderní vzdělávací instituci.

Univerzita byla založena v roce 1991 a byl jí přidělen nevábný areál vzniklý bezprostředně po druhé světové válce, jehož všechny objekty byly stejně tvarované, stejně vysoké, stejně materiálově řešené a stejně šedivé, fádní a odpudivé. Nová instituce od počátku pracovala na obnově areálu a klíčovou roli v tomto projektu měly sehrát dvě budovy – knihovna a auditorium (hlavní přednášková budova). V takto vypsané soutěži zvítězila basilejská kancelář Herzog & de Meuron s návrhem dvou ortogonálních objektů, které architekti umístili na pomezí kampusu a města jako místo setkávání a prolínání školy s městem. V průběhu zadávání zakázky se však situace trochu změnila a z původních dvou objektů zůstala pouze knihovna.

Nově navržený objekt je situován naproti hlavnímu vstupu uprostřed parku, je sochařštější než původní návrh a je symbolem nového ducha celé univerzity. Rozvlněný půdorys ve tvaru améby, výsledek výtvarné hry opakovaného zkoušení a hledání vhodného tvaru, reaguje na okolí, kterým jakoby proplouvá. Z různých stran působí odlišnými dojmy – tu je subtilnější, tu zase robustní, podsaditý.

Dům má devět podlaží – sedm nadzemních a dvě podzemní. Suterény slouží jako skladiště knih a naopak dvě poslední podlaží jsou vyhrazena několika typům čítáren a studoven. V ostatních podlažích jsou rovnoměrně rozmístěné volné výběry, čítárny, odpočívárny, počítačová pracoviště, místnosti pro různá média, kavárna atd.

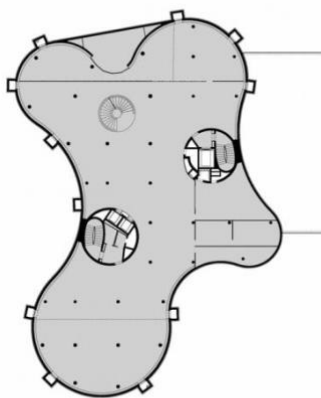
Vnitřní prostorová hra je jednoduchá, nijak objevná, ale stále stejně účinná – vynecháváním částí podlaží vytváří architekti různé průhledy, typy prostorů s nestejnými výškami (přes jedno, dvě nebo i tři podlaží), vytváří škálu typů osvětlení a výhledů. Současně tato hra generuje půdorysné schéma, kde se ani jedno podlaží neopakuje a každé je něčím jiné – unikátní. Celý organismus je pak propojen dvěma servisními tubusy a jedním skulpturálním schodištěm o průměru 6 m, které se tak stává něčím víc než jen vertikální komunikací.

Podobně je navrženo i barevné schéma – opět podporuje prostorovou diferenciaci a zjednodušuje orientaci – pro studovny jsou vyhrazeny uklidňující barvy bílá a šedá, zatímco pro ostatní části objektu vybrali návrháři pestré barvy, mezi kterými převládá magenta, sytě zelená a žlutá.

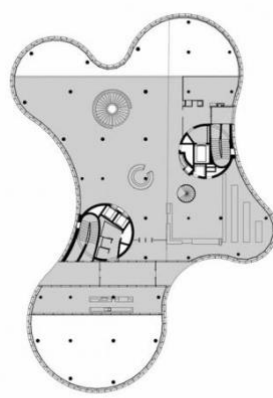
Prosklená fasáda domu je z obou stran pokryta závojem vytvořeným z různých textů v různých jazycích, abecedách a písmech. Jednotlivé texty se překrývají, takže se stávají nečitelnými, ale jejich původ je stále jasný. Fasáda s potiskem pak, podobně jako na objektu knihovny v Eberswalde od stejných autorů, dodává objektu nádech nepřehlédnutelné homogennosti.

Moderní knihovna už není pouze knihovnou a Jacques Herzog a Pierre de Meuron se svými spolupracovníky to ví – je to prostor komunikace, studia, setkávání – samotná esence vysoké školy.

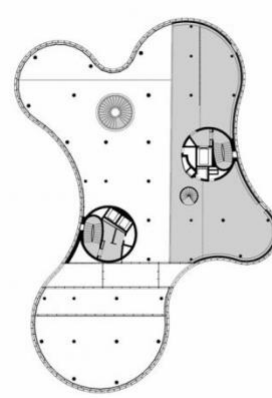
<http://stavbaweb.dumabyt.cz/Knihovny/IKMZ-BTU-Chotebuz.html>



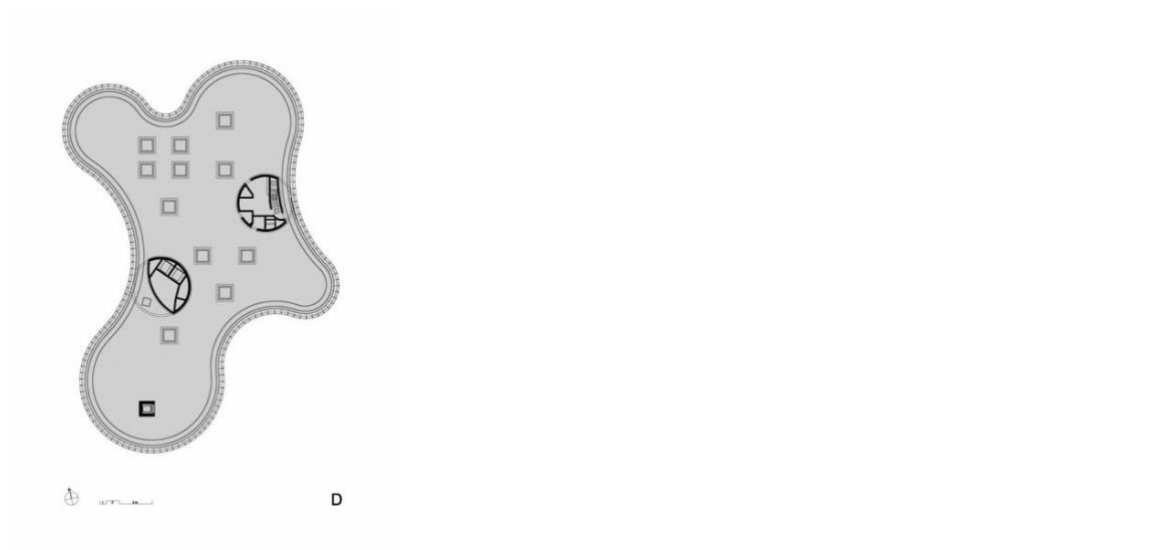
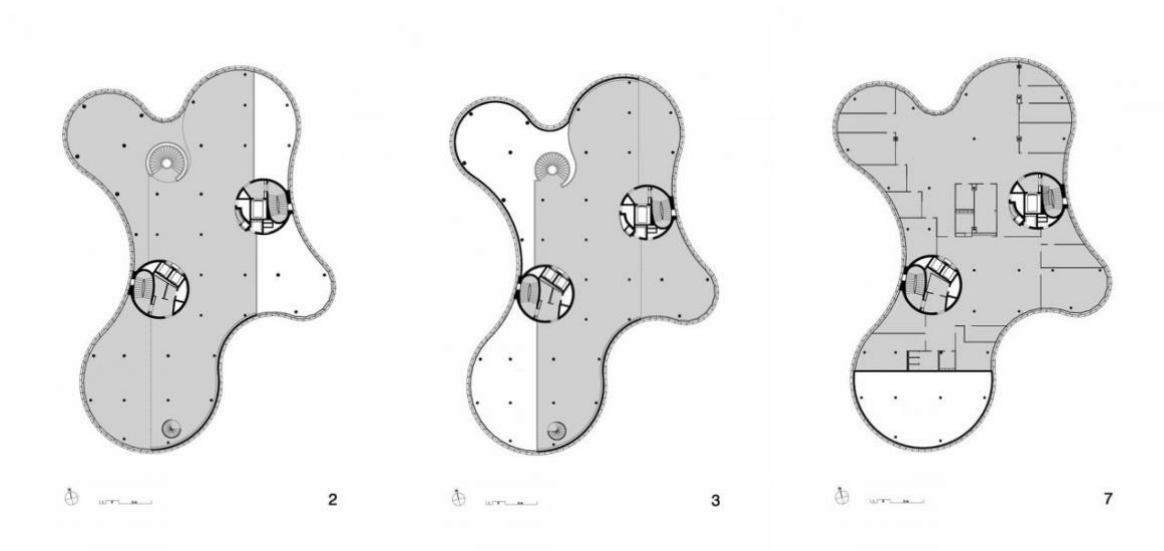
-1



0



1



h. Sídelná budova SNK

(zdroj: <http://www.snk.sk/sk/navstivte-nas/sidelna-budova-snk.html>)



Sídelná budova Slovenskej národnej knižnice (SNK) bola postavená v rokoch 1964 až 1975. Nachádza sa v mestskej časti Hostihora a patrí k dominantám mesta Martin.

Na novostavbu budovy národnej knižnice (podľa zákona z roku 1954 bola Matica slovenská národnou knižnicou a knihovedným ústavom) bola vypísaná súťaž v roku 1963, pri príležitosti stého výročia založenia Matice slovenskej. Autormi víťazného projektu sú Dušan Kuzma a Anton Cimmerman.

Sídelná budova SNK je 42 metrov vysoká a 110 dlhá, má 14 podlaží a 10 000 štvorcových metrov plochy. Postavená bola technológiou zdvíhaných stropov a je obložená betónovými fasádovými obkladmi.

Vo svojej sídelnej budove poskytuje SNK od roku 2000 (odlúčenie SNK od Matice slovenskej na základe knižničného zákona) všetky typy knižnično-informačných služieb. Budova ako sídlo odborných a administratívnych organizačných útvarov, je vlastníctvom Slovenskej republiky v správe Slovenskej národnej knižnice.

Súčasťou sídelnej budovy je niekoľko umeleckých diel od popredných slovenských výtvarníkov:

- Jozefa Kostku (socha Pochodeň symbolizujúca ženu s pochodňou, bronz s výškou 3,5 m, pred hlavným vchodom),
- Fraňa Štefunka a Stanislava Bíroša (busty významných dejateľov),
- Vincenta Hložníka so synom (reliéf na priečelí budovy),
- Vladimíra Kompánka (drevené plastiky vychádzajúce z tradície ľudového umenia – átrium),
- Milana Lалуha (olejomalba Slovensko v rozmere 560 x 680 cm pred vchodom do univerzálnej študovne Zlatá niť),
- Eleny Bellušovej (biely sádrový reliéf pretkávaný zlatom – Zlatá niť),
- Václava Cíglera (sklená plastika vo vestibule) a iných.

Exkurzia po budove SNK

Slovenská národná knižnica
Nám. J. C. Hronského 1
036 01 Martin

Kontakt pre exkurzie:
Tel.: +421 43/ 2451 315
e-mail: alzbeta.martinicka@snk.sk

i. Univerzitní knihovna ve Vilniusu

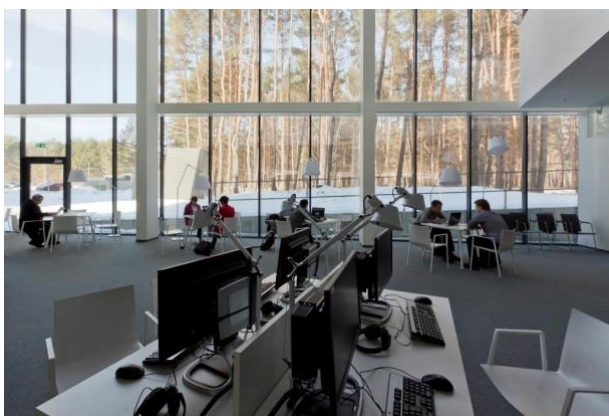
(zdroj: <http://stavbaweb.dumabyt.cz/paleko-arch-studija-univerzitni-knihovna-ve-vilniusu-9331/clanek.html> a vlastní šetření)

Návštěvníka uvítá intimní plaza-amfiteátr. Prosklená vstupní hala je pokračováním venkovního prostoru nádvoří, která má stejnou betonovou podlahu a stejné terakotové fasády, jaké jsou venku.

Autor a projektant: Paleko Arch Studija

Místo: Vilnius, Litva Plocha: 13 800 m² Realizace: 2012

Objekt ve třech objemech. Část s volnou výpůjčkou a studijní částí skleněnou stěnou otevřen k lesu. V přízemí bistro, přednáškové sály, šatna a volná výpůjčka, ta pokračuje v dalších podlažích doplněna o menší přednáškové sály a studovny.



j. Pobočka Městské knihovny v Praze a kulturní centrum Městské části Praha 3

(zdroj: <https://www.archiweb.cz/b/vozovna-pobočka-mestske-knihovny-v-praze-a-kulturni-centrum-mestske-casti-praha-3>)

Venkovní prostory mohou tvořit součást knihovny samotné
<http://stavbaweb.dumabyt.cz/knihovna-a-kulturni-centrum-na-zizkov-14624/clanek.html>

Pobočka Městské knihovny v Praze a Kulturní centrum Městské části Praha 3

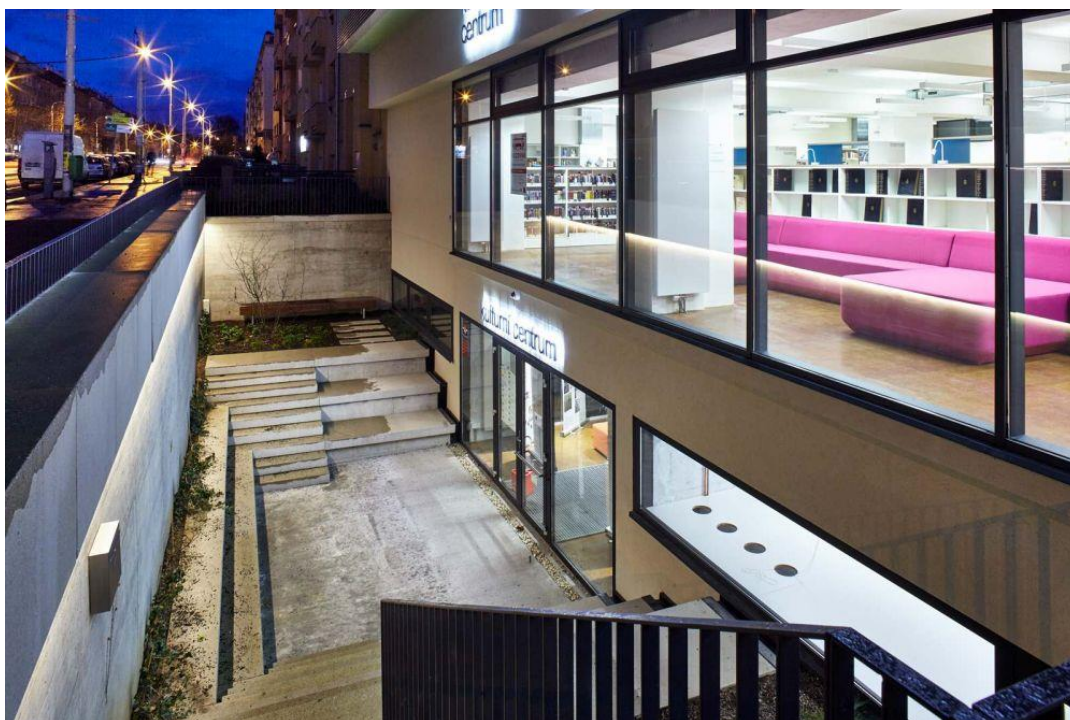
Místo: Za Žižkovskou vozovnou 2687/18, Praha 3^[1]

Architekt: Projektil architekti – Mgr. akad. arch. Roman Brychta, Ing. arch. Petr Lešek; spoluautoři Dipl. Ing. Marisa Lechthaler, Ing. arch. Bohdana Linhartová, Ing. arch. Marek Sankot

Krajinářský architekt: ATELIER a05 - Ing. Aleš Steiner, Ing. Pavlína Malíková

Zastavěná plocha: 463 m²^[2] Užitková plocha: 830 m²

Prostory pro pobočku Městské knihovny a Kulturní centrum MČ Praha 3 byly vytvořeny přeměnou prodejny potravin spojené s nevyužívaným podzemním skladem v bytovém objektu ze 70. let 20. století.



k. Knihovna s velrybou na střeše

(zdroj: <http://www.earch.cz/cs/architektura/knihovna-s-velrybou-na-strese-od-davida-vavry> a vlastní šetření)

Knihovna s velrybou na střeše od Davida Vávry

David Vávra

Česká republika Hradec Králové Wonkova 1262/1a

Projekt 2010^[1]_[SEP]

Realizace 2012^[1]_[SEP]

Zastavěný prostor 3 100.00m²

Obestavěný prostor: 33 483 m³

Přeměna objektu továrny Vertex na knihovnu (centrum celoživotního vzdělávání)

přestavba měla ponechat industriální ráz^[1]_[SEP]

vybavena moderními knihovnickými technologiemi,^[1]_[SEP]

její součástí přednáškový či výstavní sál, studovny, kavárna^[1]_[SEP]

dětské oddělení by mělo připomínat stavebnici Merkur^[1]_[SEP]

na ploché střeše objektu by se mohly konat společenské akce.



SEP

U hlavního vstupu před kontrolním bodem je situováno oddělení zvukových dokumentů a oddělení dokumentů pro zrakově hendikepované pro okres a širší region s rozvozem i do domácností. Dále před kontrolním bodem je přednáškový sál.

Objekt je přístupný veřejnosti bez nutnosti mít členskou průkazku, ta je nutná až pro zapůjčení knihy domů. Vznikl zde klub pro teenagery, jsou zde výstavy v prostorných chodbách.

Objekt původně dimenzován pro provoz továrny Vertex se velmi hodí pro zatížení knihami. V horních patrech jsou ještě vestavby galerií pro jednotlivá oddělení a zájmové kroužky.

4. Knihovny na přelomu 20. a 21. století

a. Typy knihoven

Knihovny veřejné

- knihovny zřizované Ministerstvem kultury ČR
- knihovny krajské - zřizované krajem
- knihovny základní (místní) – zřizované městy a obcemi
- knihovny speciální - např. knihovny vysokých škol
- knihovny zahraničních subjektů – kulturní centra
(jedna knihovna může být zařazena ve více kategoriích)

Knihovny soukromé

- spolkové, profesní, osobní

b. Ladislav Kurka a Martin Svoboda...Ideální knihovna...www.archiweb.cz

(zdroj: <https://www.archiweb.cz/news/idealni-knihovna>)

...trosky knihovny v řeckém Efesu,...napadne nás podoba s chrámem. Takovou úctu chovala tehdejší společnost k vědění skrytému v knihách. Přečíst je však dokázal jen nepatrný zlomek populace. Dnešní knihovna otevřenější, sekulárnější, sestoupila z výšin k praktickému životu přesto chrámová atmosféra zůstává.

Knihovny

- Veřejné (sloužící nijak nespécifikované skupině lidí)
- Akademické (na vysokých školách)
- Odborné (vymezený tematický profil knihovny)

...knihovny mají budoucnost...Paul Lukez: *“a hlavně, role knihovny jako symbolu kulturních a společenských hodnot zůstane zachována. Jsme společenská stvoření a potřebujeme být vnímáni jako členové větší skupiny; to nám dodává sílu a posiluje náš smysl pro pospolitost. Společnost založená výhradně na virtuálních on-line komunitách nemůže skončit jinak než jako virtuální a zbavená podstaty. Knihovny – vedle jiných institucí – odpovídají naší niterní lidské potřebě společenství v mlžných dálavách kyberprostoru.”*

...knihovna je ztělesnění uspořádání, systému...vrací důvěru, že věci lze poznat, že svět má řád...že se lze domlouvat a rozumět si, třeba i přes propasti času.

...je prostorem, institucí, médiem či multimédiem...místem studia a soustředěné práce, zdrojem informací, místem setkávání i místem otevřených dveří a veřejných služeb...mělo by to být důsledné konsistentní dílo, kde se obsah s formou navzájem podporují.

Role knihovny:

Místo setkávání – není obvyklá v Česku. Setkání čtenář-kniha a informace; čtenář-ostatní lidé (knihovníci, přátelé, neznámí) ...otevřené prostředí. Studium pro individuální ale i skupinové, pro děti atraktivní a dobrodružné, obyčejné posezení, hovor. Důležité jsou vstupní prostory, tj. prostory před kontrolním bodem. Někdy termín doprovodné aktivity pro vstupní prostory. Prostory, které knihovna mít nemusí, přesto zůstane knihovnou. Tj. info či vrátnice, bezpečnostní služba, bistro či nápojový automat, odpočinkový prostor, výstavní prostor s manipulačním skládkem, může být prodej publikací a suvenýrů či knihkupectví. Sál v nejrůznějším podání (od kongresového sálu po klubovnu). Záchody, šatna, samoobslužné skříňky. Vydělení výše zmíněných aktivit umožňuje jejich využívání i cizím subjektem a mimo pracovní dobu knihovny. Dále za kontrolním bodem je místem setkávání skupinová studovna s kapacitou 2-15 osob, lze vytvořit i zálivem mezi regály.

S postupem hlouběji do knihovny klesá počet návštěvníků, roste specializace fondů i příslušných studoven a roste i komfort.

Soudobá knihovna využívá svých fondů, ale i zdrojů mimo knihovnu. Reálné fondy musí být prohledávatelné přes elektronické katalogy. Prostorově náročnější je dostatečný počet pracovních stanic či přímo internetová studovna, kde si mohou návštěvníci předmět svého zájmu hledat sami.

Místo otevřených dveří a veřejných služeb – knihovna musí ještě více nakročit směrem k veřejnosti. Jde tu o práci se starými, nezaměstnanými, tělesně postiženými a s menšinami. Patří sem obecní informace, informace úřadů práce, právní poradna. Nabídky akcí v regionu a základní info o regionu. Příslušník jiné národnosti by si měl najít knihy ve svém jazyce, nevidomý dobře navigován k podlaží pomocí Braillova písma, vozíčkář přístup bez degradujícího dožadování o vstup, nezaměstnaný našel seznam volných míst a staří a nemocní na vyžádání dostávali knihy do bytu.

Každá knihovna budovaná s vyhlídkou aspoň padesátileté existence, představuje trvalou hodnotu, má ohromný symbolický význam, je svého druhu pomníkem. Symbol otevřené společnosti podporující vzdělání, prospěšné trávení volného času, solidaritu s méně majetnými a další hodnoty.

Idea a argumenty

Strategie rozmyšlení scénářů možných budoucností, jejich kritického zhodnocení a volby pravděpodobných variant je asi nejnadějnější cestou, jak se vyhnout nepříjemným překvapením v budoucnu. Nelze budovat jen nový stánek pro starou instituci. Idea musí být

opřena o věrohodné argumenty. Pádnými argumenty jsou statistiky výkonů a průzkumy čtenářských potřeb. Důležité neopomenout vývoj, trendy a plány v relevantním okolí knihovny – u institucí příbuzných či nějak souvisejících se zamýšlenou knihovnou, směrné a rozvojové plány a také skutečné fyzické okolí budoucí novostavby.

Stavební program

Je reflexí vize do konkrétních potřeb. Detailně popisuje potřebné prostory a obecně specifikuje nutné vazby, minimálně však určuje konkrétní umístění. Formování ideje a zpracování stavebního programu mají pro úspěch rozhodující vliv. Stavební program je převedením ideje nové knihovny do suché řeči čísel + požadavky na osvětlení, větrání, na řízení či úpravu klimatu apod. Vazby mezi funkčními celky zachycuje provozní schéma. Taktéž zachycuje pohyb provozu a klientů. Stavební program je důležitý při zadávání arch. soutěže. Hrubý nástin stavebního programu je potřebný ve velmi rané fázi uvažování pro hrubý odhad nákladů budoucí stavby – to se každým stupněm projektové přípravy zpřesňuje.

Dispoziční řešení

Kudy a kam se po knihovně pohybují lidé a knihy.

1. Nemají se křížit cesty čtenáře, knihy a zaměstnance
2. Dohodnout se, které prostory patří do zóny rušné, polorané a tiché a podle toho je řadit v dispozičním řešení.
3. Preferovat vertikální dopravu, tj. výtahy osobní, nákladní, knižní.
4. Brát v úvahu světové strany a nejbližší okolí knihovny (výškové domy, stromy, hlučné ulice atp.). Zaměstnanci denní světlo, ale knihám škodí, počítače nikoli na jih či západ.
5. Komunikace a zdi by neměly ukrajovat z užitkové plochy více než 30 %. Chodby řešeny racionálně bez zbytečných dlouhých vzdáleností.
6. Pro veřejné knihovny: oddělit částečně svět dospělých a dětských čtenářů dislokováním do různých podlaží nebo zamezit, aby jedna kategorie musela procházet prostorami vyhrazenými pro tu druhou, ale ponechat vzájemnou prostupnost těchto prostor.

Flexibilita, elegance, ekologie, robustnost

Tj. charakteristika kvalitního návrhu a provedení ideální knihovny.

V době rychle proměňujících se knihoven je nutné předejít při změnách či úpravách činností knihovny zbytečnému bourání, přestavování příček a jiným stavebním úpravám, které časově omezují činnost knihovny a navíc jsou mnohdy i finančně nákladné. Tj. už při projektu důraz na flexibilitu vnější i vnitřní. Vnější – počítat s volnou plochou pro přístavbu. Vnitřní – minimum příček nezbytného oddělování prostor dosáhnout mobiliářem. Pohyblivé regály či skříňové příčky. Vývoj k bezdrátovému přenosu dat nás do budoucna zbaví problémů při rozvodu kabelů ve žlabech, roštech, v podhledech, soklech.

Minimalizace provozních nákladů, tj. energeticky úsporná budova, nenáročnost z hlediska údržby obvodového pláště a to jak běžného čištění, tak dlouhodobé životnosti použitých materiálů a konstrukčních řešení. Vnitřní vybavení robustní, trvanlivé a přitom odpovídat vysokým estetickým kritériím. Protože získat finance na výstavbu je obtížné, na provoz ještě více, protože tyto výdaje nikdy nekončí. **Nešetřit na kvalitě provedení, ušetřit na celkovém promyšleném konceptu.**

Monika Mitášová - Architektura současných knihoven – dílo ve stavu zrodu...www.archiweb.cz

Doporučuji prostudovat na

<http://www.archiweb.cz/news.php?type=17&action=show&id=5051>

c. Jan Benda...Příběh architektury digitálního věku

(zdroj: <http://oldknihovna.nkp.cz/knihovnaplus101/benda.htm>)

...vědomí konceptu čtvrté dimenze prostoru a nelineárností času vytváří předpoklady pro vznik architektury, jejíž prostorový koncept bude reflektovat novou dobu a hodnotový řád digitálního věku. Je to změna tak radikální, že dává předpoklad k definování nového životního stylu. A podobně jako už tolikrát v minulosti je zřejmé, že nový životní styl povede společnost k hledání a definování sobě odpovídajícího a smysluplného výtvarného stejně jako architektonického stylu.

d. Navrhování knihoven

Zadání

- nutno sestavit týmově
- několik schémat a bilancí s dlouhodobým výhledem

Formulace provozních schémat, vztahů a Prostorů

- pohyb knih, zaměstnanců a návštěvníků
- bilance pohybu a obrátkovost knih
- knihovnické provozy včetně informačního zpracování
- ošetřování knih, dílny

Rizikové faktory

- u všech paměťových institucí
- 1. riziko pozemku / polohy / staveniště
- 2. riziko budovy a konstrukce
- 3. riziko vnitřního prostředí / provozu / bezpečnosti
- 4. riziko lidského faktoru – personál, veřejnost, technická

Depozitáře

- technologické vybavení, jednoduchý provoz,

Bezpečnost

5. Doporučená literatura

HLAVÁČEK, Ivan. *Knihy a knihovny v českém středověku: (studie k jejich dějinám do husitství)*. Praha: Karolinum, 2005. ISBN 80-246-0917-7.

CEJPEK, Jiří. *Dějiny knihoven a knihovnictví*. 2. dopl. vyd. Praha: Karolinum, 2002. ISBN 80-246-0323-3.

KOCÁNOVÁ, Lenka, Dana LOŠŤÁKOVÁ a Martin SVOBODA, ed. *Knihovna a architektura 2003: knihovny bez bariér*. Praha: Státní technická knihovna, 2003. ISBN 80-86504-11-5.

PATOKOVÁ, Lenka, Dana LOŠŤÁKOVÁ a Martin SVOBODA, ed. *Knihovna a architektura 2005: interiéry knihoven*. Praha: Státní technická knihovna, 2005. ISBN 80-86504-15-8.

PATOKOVÁ, Lenka a Dana LOŠŤÁKOVÁ, ed. *Knihovna a architektura 2007: vnitřní prostředí*. Praha: Státní technická knihovna, 2007. ISBN 978-80-86504-18-6.

PATOKOVÁ, Lenka a Dana LOŠŤÁKOVÁ, ed. *Knihovna a architektura 2009: jubilejní bilancování - vize a realita*. Praha: Národní technická knihovna; Olomouc, 2009. ISBN 978-80-86504-21-6.

Technická normalizační informace ISO/TR 11219 (Informace a dokumentace – kvalitativní podmínky a základní statistika pro budovy knihoven – Plocha, funkčnost a design)

KURKA, Ladislav. *Architektura knihoven*. Praha: Svaz knihovníků a informačních pracovníků České republiky, 2011. ISBN 978-80-85851-20-5.

CERNIŇÁKOVÁ, Eva a Helena HUBATKOVÁ SELUCKÁ, ed. *Rovný přístup - Standard Handicap Friendly: metodická příručka pro práci knihoven s uživateli s postižením*. Praha: Národní knihovna České republiky - Knihovnický institut, 2014. ISBN 978-80-7050-641-7.

ROTH, Manuela. *Library: architecture + design*. Přeložil Geoffrey STEINHERZ. Salenstein: Braun [Salenstein], 2011. Masterpieces. ISBN 978-3-03768-065-0.

KNEIDL Pravoslav. *Z historie evropské knihy: po stopách knih, knihtisku a knihoven*. Praha: Svoboda, 1989.