

# O sakrálních stavbách

jako

## **liturgickém prostoru**

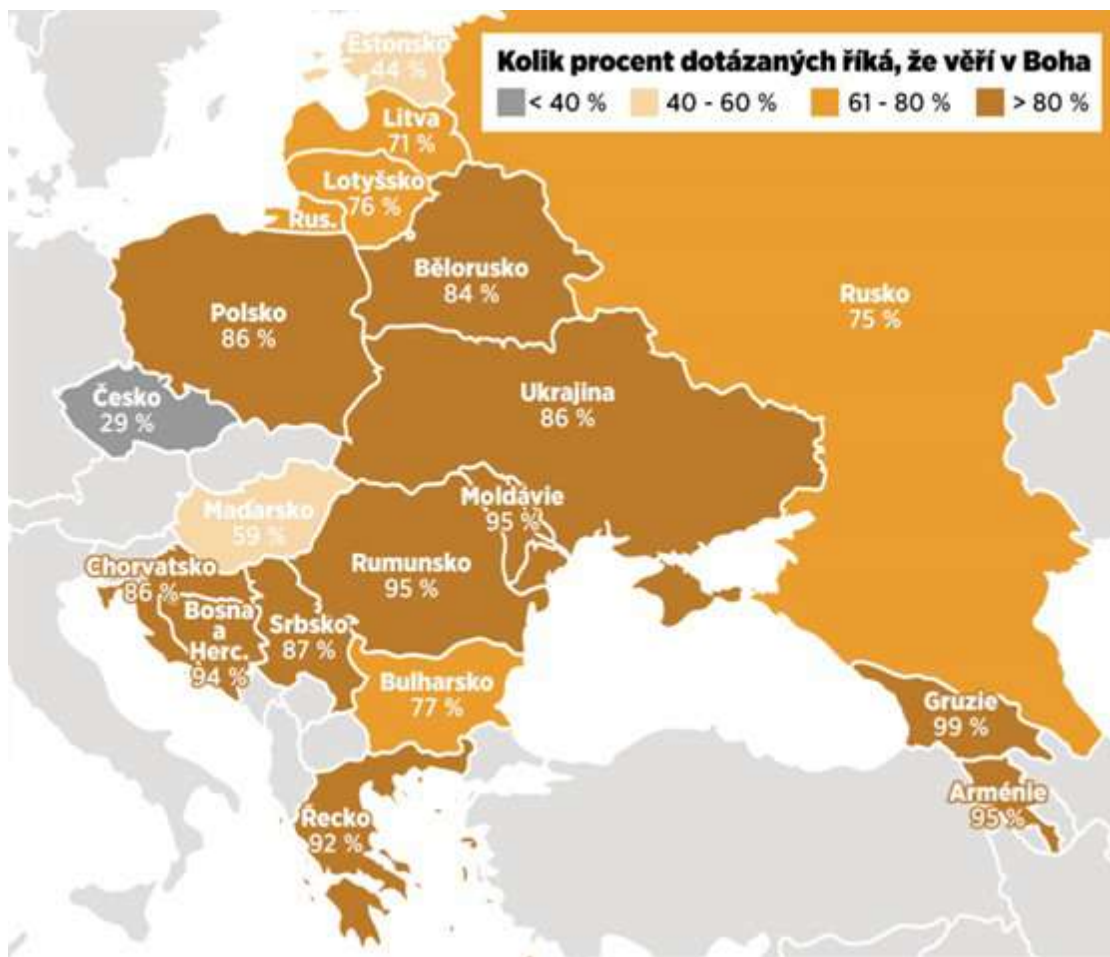
sloužícího k různým druhům komunikace,  
tj. mezi člověkem a Bohem  
a mezi lidmi navzájem.

12. listopad 2019

# Obsah

- Víra a církev v ČR
- Historický vývoj sakrálních staveb
- Křesťanské stavby
- Koncepce úprav liturgického prostoru a jeho schvalování
- Rozbor bohoslužebného prostoru a jeho vybavení
- Závěr
- Použitá literatura

Víra v Boha je v Česku mnohem nižší, než v jiných zemích střední a východní Evropy



Zdroj: [https://zpravy.idnes.cz/cesi-a-vira-vyzkum-036-/domaci.aspx?c=A170703\\_095248\\_domaci\\_zt](https://zpravy.idnes.cz/cesi-a-vira-vyzkum-036-/domaci.aspx?c=A170703_095248_domaci_zt)

## Zákon č. 3/2002 Sb.

# Zákon o svobodě náboženského vyznání a postavení církví a náboženských společností a o změně některých zákonů (zákon o církvích a náboženských společnostech)

Seznam registrovaných církví a náboženských společností v České republice

1. Apoštolská církev
2. Bratrská jednota baptistů
3. Církev adventistů sedmého dne
4. Církev bratrská
5. **Církev československá husitská**
6. Církev Ježíše Krista Svatých posledních dnů
7. Církev řeckokatolická
8. **Církev římskokatolická**
9. Českobratrská církev evangelická
10. Evangelická církev augsburského vyznání  
v České republice
11. Evangelická církev metodistická
12. Federace židovských obcí v České republice
13. Jednota bratrská
14. Křesťanské sbory
15. Luterská evangelická církev augsburského vyznání  
v České republice
16. Náboženská společnost českých unitářů
17. Náboženská společnost Svědkové Jehovovi
18. Novoapoštolská církev v České republice
19. **Pravoslavná církev v českých zemích**
20. **Slezská církev evangelická augsburského vyznání**
21. Starokatolická církev v České republice
22. Církev Křesťanská společenství
23. Obec křesťanů v České republice
24. Mezinárodní společnost pro vědomí Krišny
25. Česká hinduistická náboženská společnost
26. Ústředí muslimských obcí
27. Buddhismus Diamantové cesty linie Karma Kagju
28. Višva Nirmala Dharma
29. Ruská pravoslavná církev
30. Církev živého Boha
31. Církev Nová naděje
32. Církev Slovo života
33. Církev víry
34. Církev Svatého Řehoře Osvětitel
35. Armáda spásy
36. Církev Nový Život
37. Církev Oáza
38. Společenství Josefa Zezulky

# Historický vývoj sakrálních staveb

Přenosná svatyně, chrám, a synagoga jsou ústředním místem židovského kultu



Model stanu setkávání v údolí Timna (Izrael)



Podoba druhého Jeruzalémského chrámu z roku 19 př.n.l.



Zed' nářku v Jeruzalémě

## Židovská synagoga

Vlastní bohoslužebný prostor je vždy podřízen dvěma nezbytným bodům, t.j.

svatostánku a prostoru pro kazatele.

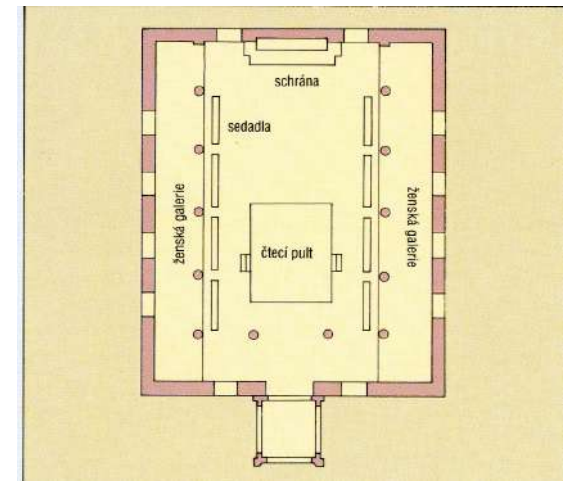
Duchovním středem synagogy je svatostánek a v něm je uložena tóra s textem pěti knih Mojžíšových.

Nejstarší obřady křesťanů vznikly přivlastněním a transformací už stávajících ritů většinou z židovského prostředí:

- očistné rity, Janův křest
- lámání chleba a žehnání kalicha
- pravidelné (týdenní) čten z posvátných knih v synagoze
- uzavírání manželství manželskou smlouvou, resp. koncesem v židovském i řecko-rímském světě, pohřební rituály



Židovská synagoga interiér

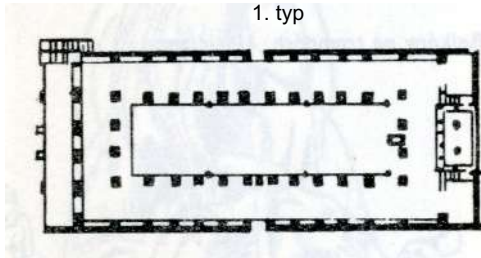


Židovská synagoga půdorys

# Historický vývoj sakrálních staveb

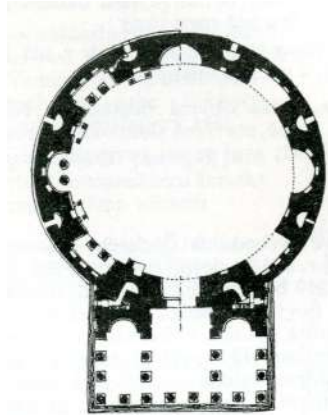
## Dva typy monumentálních antických staveb

1. typ

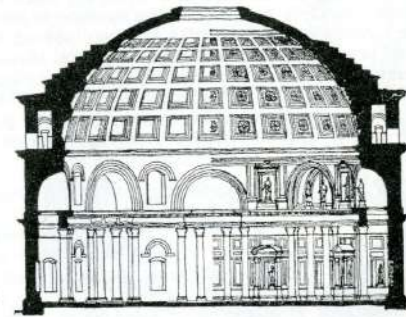


Římská bazilika - půdorys

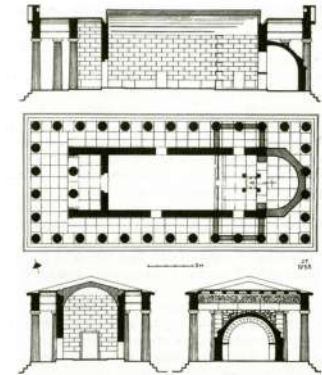
2. typ



Římský Pantheon - půdorys



Římský Pantheon - řez  
kopule o průměru zhruba 40m



Příklad antického chrámu  
přebudovaného  
na křesťanský kostel  
Hefasteison, Athény

zdroj: Tisíciletý vývoj architektury,  
J. Staňková, J. Pechar 1971,  
Vývoj a struktura Liturgie sv.  
Jana Zlatoústého, Tomáš  
Mrňávek 2016

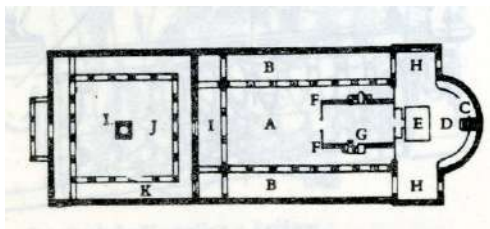
## Starokřesťanské baziliky

keré teprve po třech stoletích pronásledování křesťanů začal  
stavět císař Konstantin

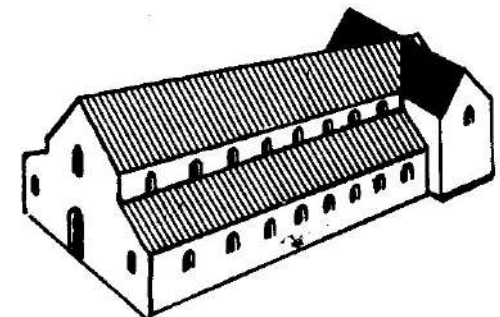


v roce 313 po vydání **Milánského ediktu**.  
Výzdobu bazilik záhý ovlivnila byzantská orientální církev.

Se vznikem křesťanství se opět propaquoie pohřbívání do země.



Starokřesťanská bazilika - půdorys

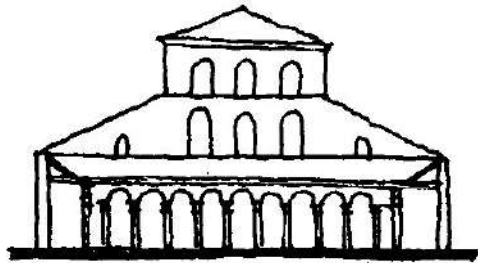


Starokřesťanská bazilika - axonometrie

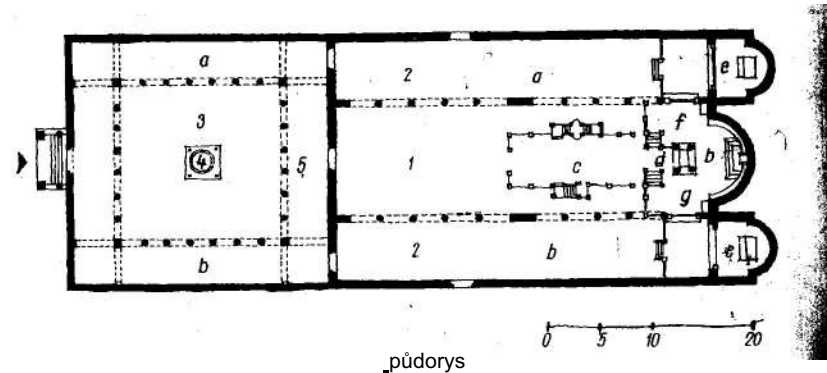
# Starokřesťanská bazilika

Staletí křesťanské tradice nám odkázala téměř kompletní soustavu sakrálních staveb, odpovídající struktuře osídlení.

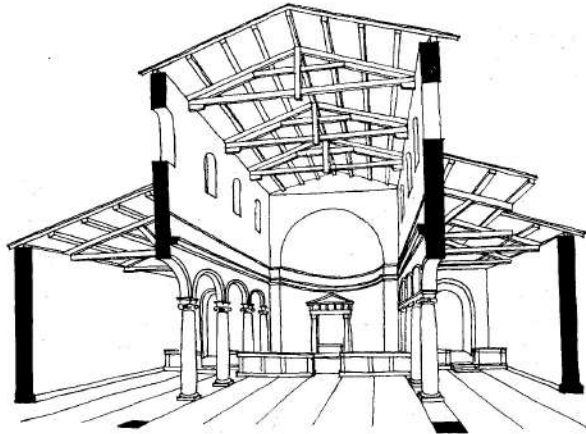
**Jejich architektura není jen stavba, ale součást života.**



pohled



\_půdorys



axonometrický vhled

- 1 – hlavní loď
- 2 – lodi postranní
- 3 – atrium
- 4 – studna
- 5 - nartex
- 6 – apsida

- a) strana mužů
- b) strana žen
- c) chór nižšího kléru
- d) hlavní oltář
- e) postranní chór
- f) Presbyterium

# Kostel sv. Klementa v Římě

Předpokládaný hrob sv. Cyrila\_



Pamětní deska v češtině u předpokládaného hrobu sv. Cyrila\_



**Chrám patří k nejdůležitějším**

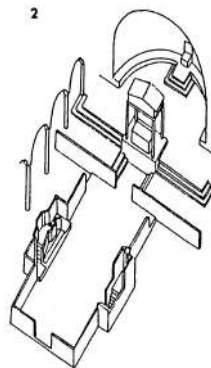
**církevním stavbám.**

**Zachoval si nejlépe charakter raně**

**křesťanské baziliky**

**z 12. století, která stojí na základech staršího**

**kostela z 6. století.**



**V apsidě je situován  
sedes biskupa (katedra) a kněží (synthronon),  
Oltář nad ostatky svatých  
je orientován směrem k lidu.**

**Jak se křesťanství šíří, vznikají hřbitovy u kostelů**





# Kostel sv. Jana, replika velkomoravského kostela v Modré z 9. stol.

Vzhled kostela podle Dr. J. Nevěřila z roku 1911

*Kostel má pravoúhlou loď 8,80 m dlouhou a 6,80 m širokou*  
Zánik kostela v Modré je datován do předposledního desetiletí 17. století.



Autor: Palickap – Vlastní dílo, CC BY 3.0,  
<https://commons.wikimedia.org/w/index.php?curid=15167799>

# Mešity

Mešita je prostorem pro shromáždění při modlitbě, ale rovněž v původní podobě i prostorem pro vzdělávání, setkání, odpočinek apod.

Jedná se tedy o kultovní, ale i často i sociální středisko islámského života.

Muslim se modlí pětkrát denně v určenou dobu bez potřeby zvláštního prostoru.

Vlastní mešita je určena k páteční obřadní společné modlitbě (salát).

K výbavě mešity patří mihráb

(výklenek orientující bohoslužebný prostor k Mekce) ,

kazatelna,

z níž se čte korán a podává výklad a umývárna s tekoucí vodou, která umožňuje umývání před modlitbou.

Do mešity vstupuje věřící bosý

(jako Mojžíš k hořícímu keři).

Proto je při vstupu vyhrazen prostor pro vyzouvání.

Podlaha musí být v mešitě čistá, pokryta rohožemi, či koberci.

Doplňkem mešity bývá minaret pro svolávání k modlitbě.

# Umajjovská mešita v Damašku



Umajjovská mešita je tvořena obdélníkovým nádvořím a krytou sloupovou síní v podobě trojlodní baziliky.

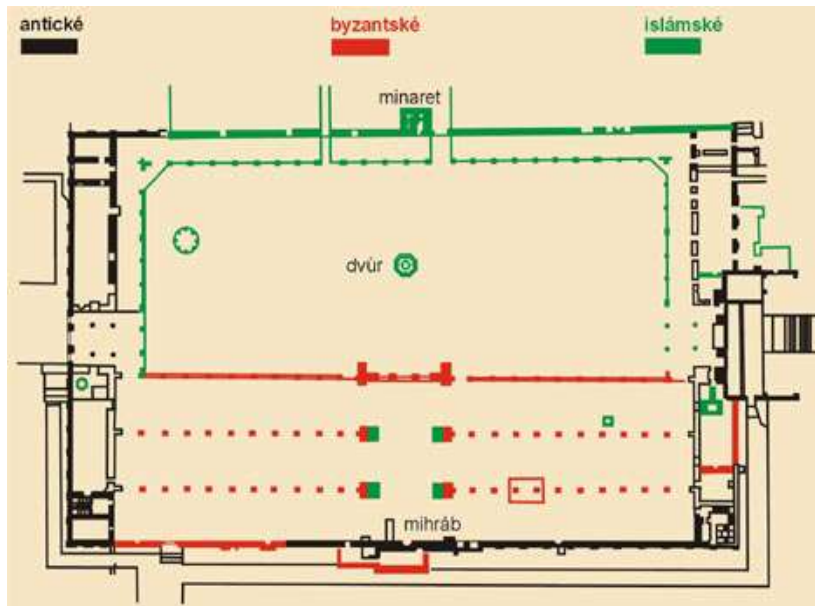
Rozlehlé nádvoří o rozměrech 175 x 58 metrů je lemováno vysokou zdí.

Uprostřed otevřeného nádvoří stojí potom krytá mramorová fontánka s bazénkem, která slouží věřícím k rituálnímu omývání před modlitbou.

Vlastní krytá modlitebna je rozdělena dvěma řadami sloupů s korintskými hlavicemi ve tři podélné lodi s krátkou příčnou lodí uprostřed,

ve které na čtyřech pilířích stojí krásně zdobená kopule.

Příčná loď modlitebny je orientována směrem k Mekce, tedy ve směru, který se nazývá kibla.



# Křesťanské stavby západní a východní liturgie

Dva tisíce let života církve se odvíjelo v mnoha typech budov, které sloužily pro **sakrální** a **profánní** účely

zdroj: Církevní stavby, Eva Rozehnalová, Marie Tomíšková a kol. 1995  
Liturgická komise České biskupské konference z roku 1998

## západní církev tj. latinská, římskokatolická

(od roku 1054 zcela samostatná) používá převážně podélnou stavbu

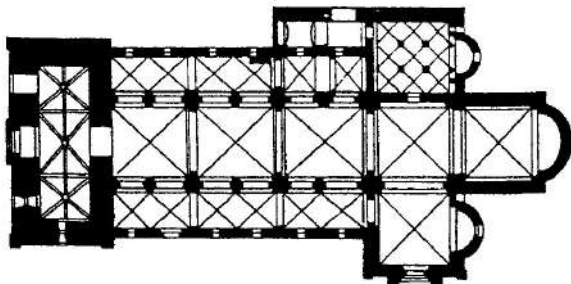
### A. Sakrální stavby

- jsou kostely  
(biskupské katedrály, farní kostely, filiální, poutní, klášterní a hřbitovní),
- kaple, drobná architektura  
(kapličky, Boží muka, kříže, křížové cesty, zvonice) a hřbitovy.

### B. Profánní stavby

- zahrnují ty objekty, které církev neužívá pro slavení bohoslužeb,  
ale pro svou další činnost  
(školství a výchova, kultura a osvěta, zdravotnictví, sociální péče, hospodářská činnost, fary, klášterní obytné a hospodářské budovy, pastorační a společenská centra).

Románský vázaný půdorys je vázán geometrickými vztahy a znamená pokrok ve vývoji půdorysu a prostoru



## východní církev, tj. pravoslavní

(od roku 1054 zcela samostatná) používá převážně centrální stavbu  
půdorys řeckého kříže na rozdíl od půdorysu latinského kříže ve stavební tradici západní Evropy

Oltářní prostor je přístupný pouze celebrantům  
a od lodi oddělen

obrazovou stěnou se třemi dveřmi a s pevnými pravidly pro rozmístění obrazů.

Před prostředními dveřmi je vyvýšené místo k hlásání evangelia.

Pult je mobilní.

Po straně je umístěn pult pro kantora s místem pro bohoslužebné knihy.

Lavice v lodi kostela původně nebyly.

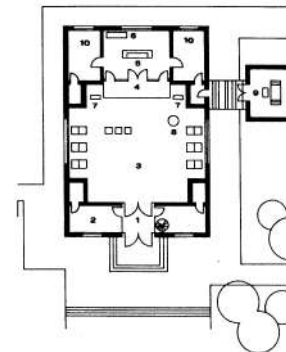
V současnosti mohou být kostely vybaveny místy k sezení.

V zadní části kostela bývá empora pro sbor.

Bohoslužba se odehrává bez hudebních nástrojů.

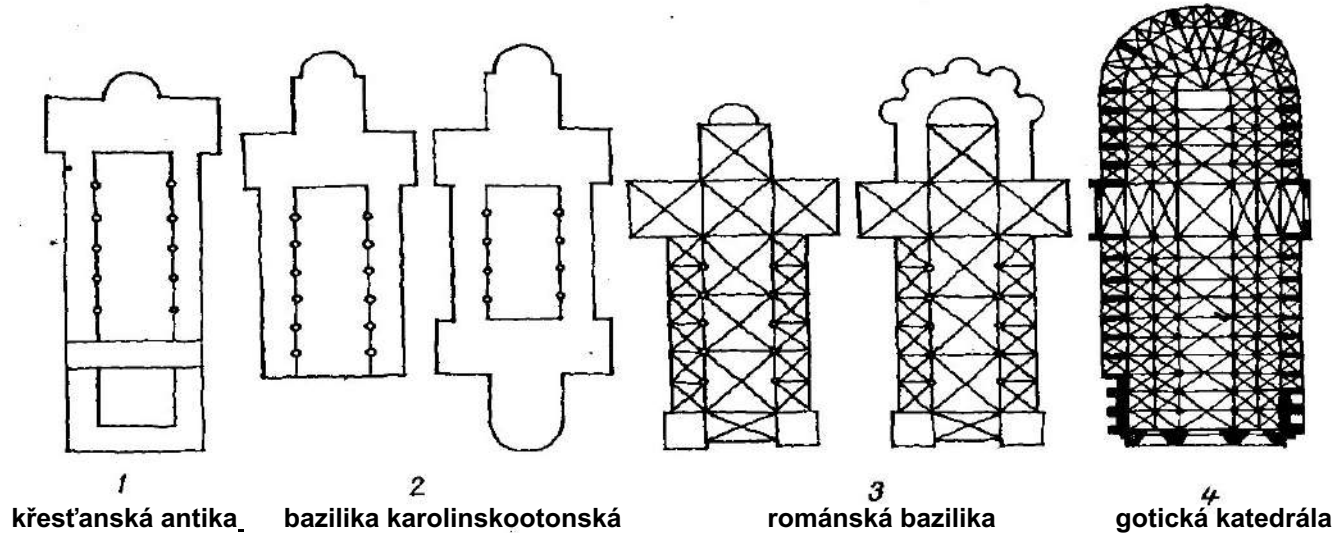
V chrámu jsou umístěny prostory pro zpověď.

(Chrám pravoslavné církve v Brně - A. Levický 1931)

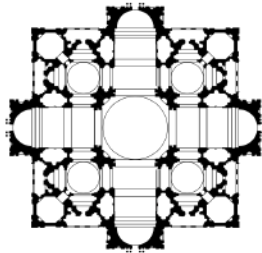


# Přehled vývoje podélné dispozice chrámu

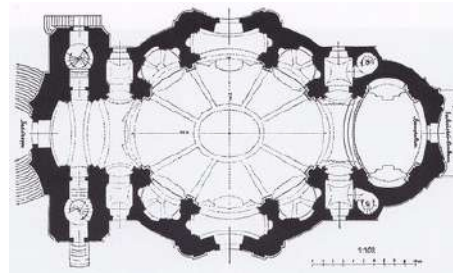
západní liturgie latinská římskokatolická



zdroj: Tisíciletý vývoj architektury, Jaroslava Staňková, Josef Pechar 1971



**renesanční návrh půdorysu**  
baziliky sv. Petra v Římě  
z roku 1505 (Bramante)



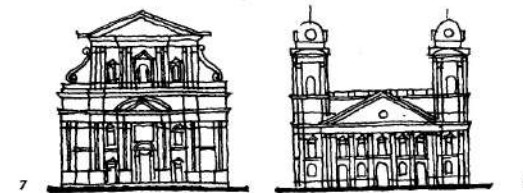
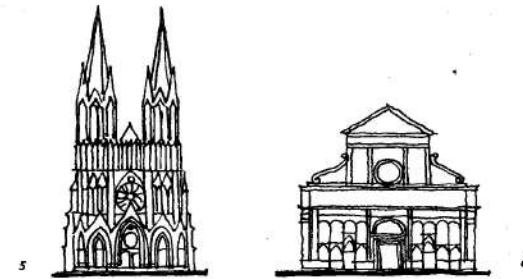
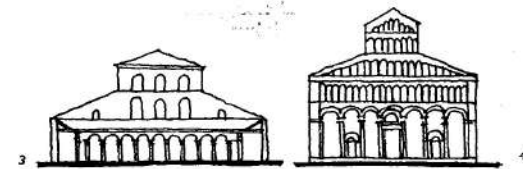
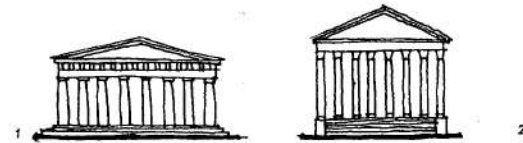
**vrcholné baroko**  
kostela sv. Máří Magdalény  
Karlovy Vary z roku 1732 - 36



**klasicistní kostel**  
sv. Kříže v Praze  
z roku 1816 - 24 (Jindřich Fisher)

# Porovnání chrámových průčelí

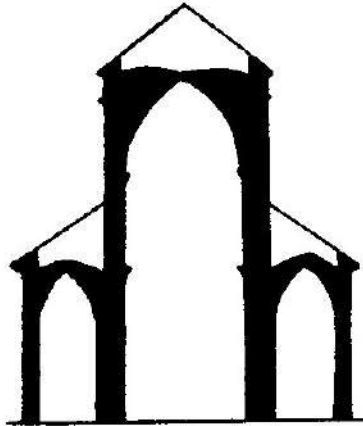
- 1 – chrám řecký
- 2 – chrám římský
- 3 – starokřesťanská bazilika
- 4 – chrám románský
- 5 – chrám gotický
- 6 – chrám renesanční
- 7 – chrám barokní
- 8 – chrám klasicistní



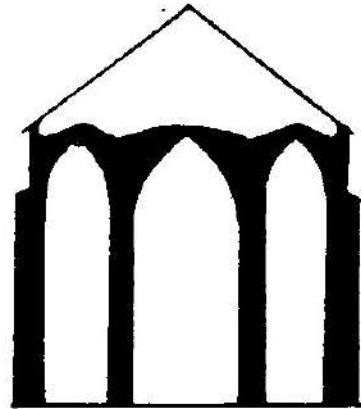
• zdroj: Tisíciletý vývoj architektury, Jaroslava Staňková, Josef Pechar 1971

# Stavební formy pozdně gotických kostelů

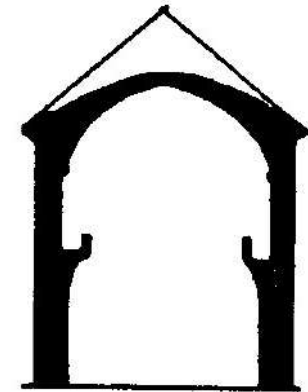
západní liturgie latinská římskokatolická (15. – 16. stol.)



bazilika



halový kostel



síňový kostel

zdroj: Universální lexikon umění, Mnichov 1995, Praha 1996

Příklady kontinuity historických stavebních forem v praxi současných kostelů



Prostřední Bečva J.Kovář 2011



Louka J. Kovář 1999



Opava – Kylesovice J.Kovář 1995



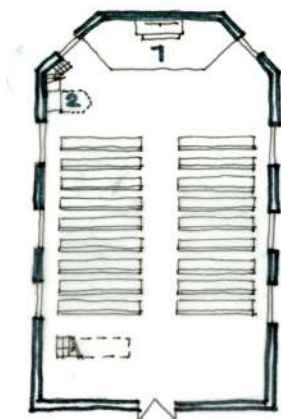
# Západní liturgie

stavby reformační (1450 – 1620) a stavby toleranční (1781 – 1860)

stavby na přelomu 19. a 20. století (období zrovnoprávnění církví)

stavby 1. poloviny 20. století (1918 – 1940)

stavby 2. poloviny 20. století (od. R. 1945 dosud)

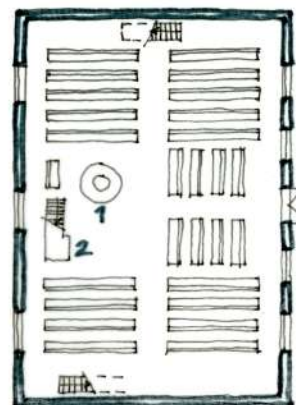


prostor luteránského typu

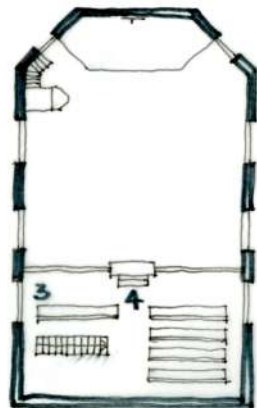
Schéma uspořádání tolerančních evangelických kostelů



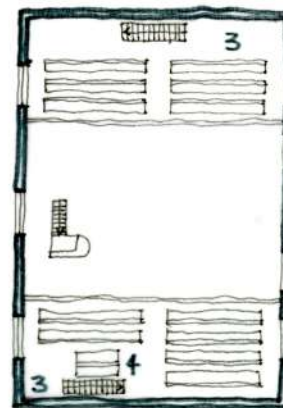
kostel Luteránského typu z 16. stol. V Grostu



prostor kalvínského typu



- 1 – oltář, stůl páně
- 2 – kazatelna
- 3 – galerie
- 4 – doprovodný nástroj



# Západní liturgie latinská, římskokatolická

## Koncepce úprav liturgického prostoru

zdroj: Církevní stavby, Eva Rozehnalová, Marie Tomášková a kol. 1995

Historické prostory kostelů jsou koncipovány pro slavení liturgie podle tradic **tridentského koncilu** (1545-1563), tj. retabulový oltář, masivní obětní stůl se svatostánkem v čele shromáždění uzpůsobený pro slavení mše zády k lidu, s důrazným rozdělením na chór-prostor pro presbytář kněze a loď-prostor pro laiky, věřící.

Tři směry posvátného prostoru:  
Západ k východu – tvář vycházejícího slunce  
Sever k jihu – tma hledí ke světlu  
Směr zdola nahoru



neznámý malíř r.1600

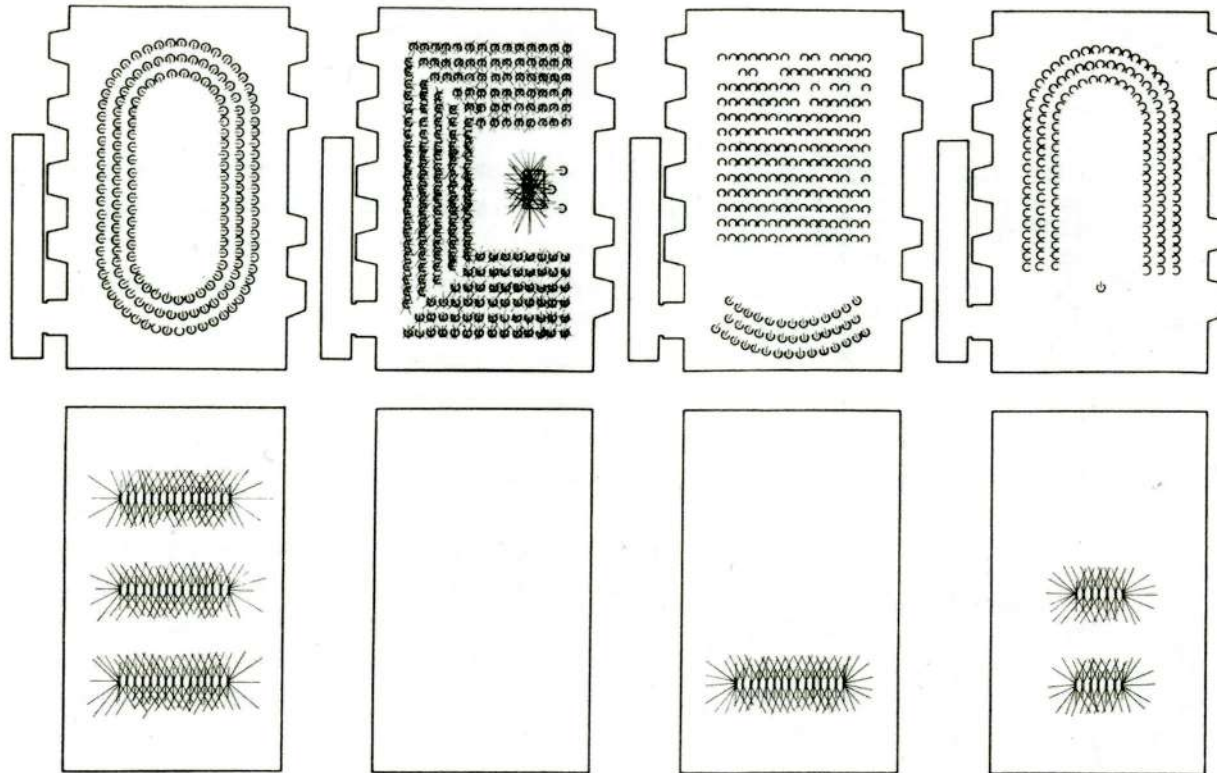


Rekonstrukce kostela J. Kovář 2008

# Liturgické hnutí na počátku 20. století

Prostorové utváření soudobého římskokatolického kostela západní liturgie

Rudolf Schwarz (konzultace R. Guardini) Hrad Rothenfels am Main



Prostorové utváření soudobého římskokatolického kostela Mgr. Jiří Pometlo, Architektura v perspektivě VŠB-TU Ostrava 2011

Doc.Ing. Martina Peřinlová, Ing.arch.Eva Špačková (eds.)

# Západní liturgie římskokatolická

## Koncepce úprav liturgického prostoru

zdroj: Církevní stavby, Eva Rozehnalová, Marie Tomášková a kol. 1995

Nové řešení liturgického prostoru  
je vyvoláno liturgickou reformou

### II. vatikánského koncilu (1962-1965),

tj. obětní stůl obrácený směrem k lidu, zavedení  
materského jazyka, místo kazatelny ambon-  
vyvýšená řečnická tribuna,  
sedes-sedadlo pro kněze, rozmístění lavic do kruhové  
výseče kolem presbytáře.

### Dvě roviny posvátného prostoru

Rovina horizontální

Rovina vertikální

Liturgie jako dialog mezi Bohem a člověkem a mezi lidmi navzájem.  
Přitom platí, že vertikální dialog proniká a obepíná horizontální dění  
a kvalifikuje je jako dění spásy.



<https://blog.postoi.sk/42121/druhy-vatikansky-koncil-1962-1965>



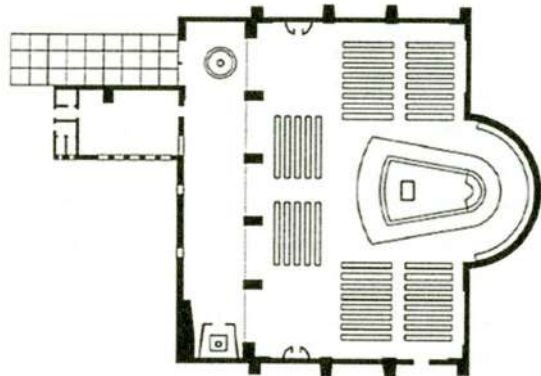
### ÚPRAVA VLASTNÍHO LITURGICKÉHO PROSTORU

Mezi zásadní změny, které ovlivnily liturgický prostor, patří:

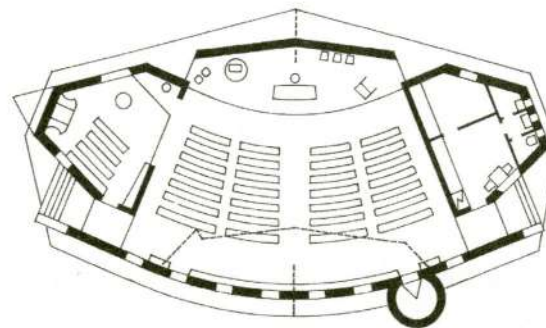
před koncem ...	po koncltu ...
<ul style="list-style-type: none"><li>• oltář uzavíral prostor</li><li>• liturgie byla sloužena zády k lidu</li><li>• svatostánek byl na oltáři</li><li>• presbytář je výrazně oddělen od lodi</li><li>• v kostele je řada oltářů</li><li>• pro evangelium a homilii se používala kazatelna</li><li>• varhany a kůr byly zásadně na empore</li></ul>	<ul style="list-style-type: none"><li>• oltář je středem</li><li>• liturgie je sloužena čelem k lidu</li><li>• svatostánek je samostatný</li><li>• presbytář splyvá s lodí</li><li>• v kostele je pouze jeden oltář (max. jeden vedlejší oltář může být v boční lodi)</li><li>• pro všechna čtení i homilii se používá ambon</li><li>• kůr a varhany jsou součástí liturgického shromáždění</li></ul>

# Liturgické metody západní liturgie po II. vatikánském koncilu

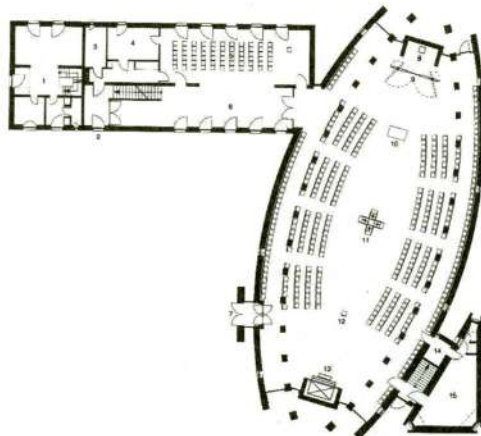
Prostorové utváření soudobého římskokatolického kostela



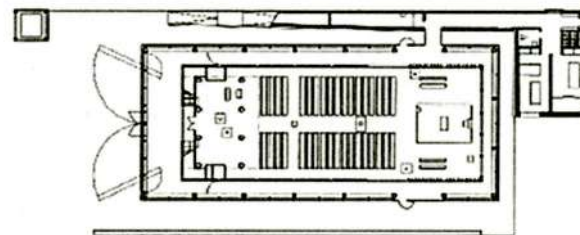
Emil Steffann, kostel sv. Vavřince, Mnichov 1955



Lubomír Šlapeta, kostel sv. Mikuláše, Tichá u Frenštátu p. R. 1976



Dieter G. Baumewerd, kostel sv. Kryštofa, Westerland am Sylt 1999



Markus Allmann, kostel Srdce Ježíšova Mnichov 2000

Zdroj:  
Prostorové utváření soudobého římskokatolického kostela Mgr. Jiří Pometlo, Architektura v  
perspektivě VŠB-TU Ostrava 2011  
Doc.Ing. Martina Peřinlová, Ing.arch.Eva Špačková (eds.)

Nová doba svoji růzností pohledu a názoru na  
křesťanskou architekturu a umění  
je v protikladu s dřívější epochou vyznačující se výrazovou  
jednotou.

Je to jev v dějinách ojedinělý.

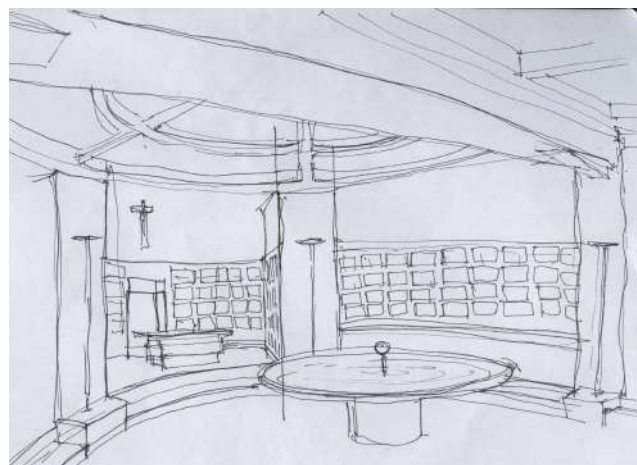
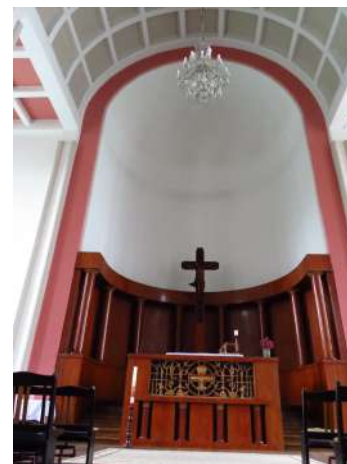
Dnes se rodí

nové křesťanské umění,

tj. rozumové a účelné stojící nad luxusními příbytky světskými  
svou prostou krásou.

# Sakrální stavby církve československé husitské ve 20.- 40. letech 20. století

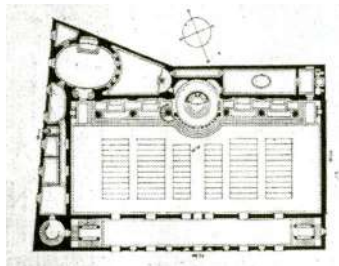
sbor CČS v Olomouci 1926, autor Hubert Aust  
(příklad stavby západní liturgie z 1. poloviny 20. století)



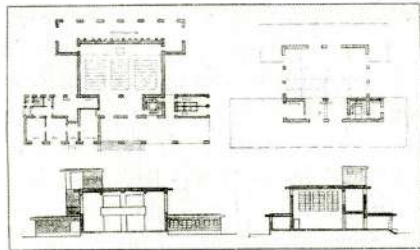
# Sakrální stavby církve československé husitské ve 20. - 40. letech 20. století

zdroj Dům Boží a brána nebe ve 20. století Mikulovské centrum pro evropskou kulturu 2009  
Aleš Filip, Norbert Schmid (eds.)

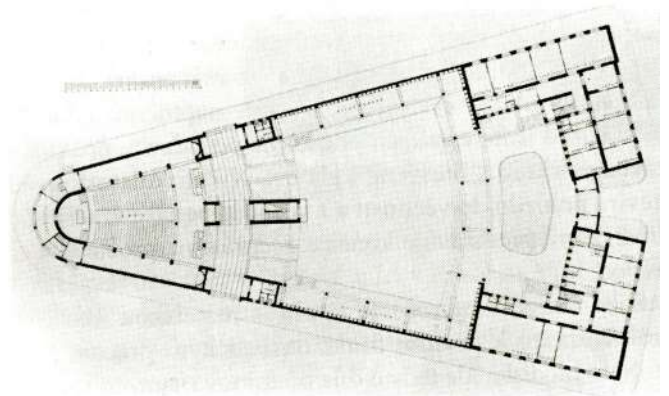
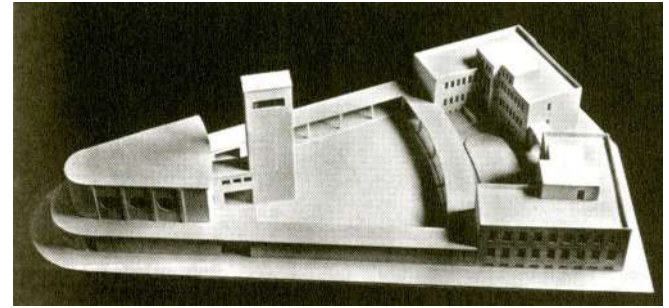
(příklad stavby západní liturgie z 1. poloviny 20. století)



Josip Plečnik projekt pro katolický kostel ve Vídni-Ottakringu z roku 1906



A. Benš, L. Hilbert, O. Jelínek návrh na sbor CČH ze soutěže na typový chrám z roku 1924



J. Gočár Ambožův sbor v Hradci Králové 1927



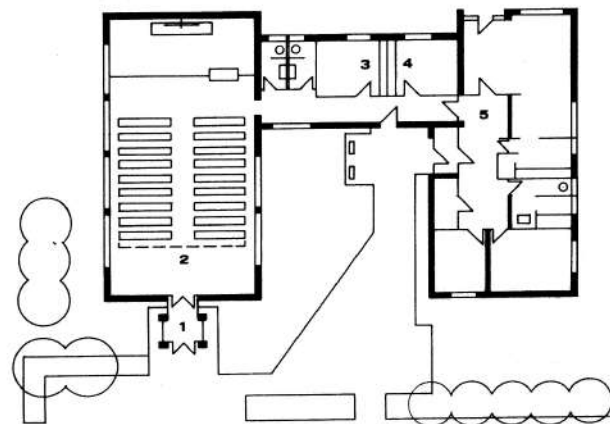
# Sakrální stavba Slezské církve evangelické augsburského vyznání

prostor luteránského typu západní liturgie

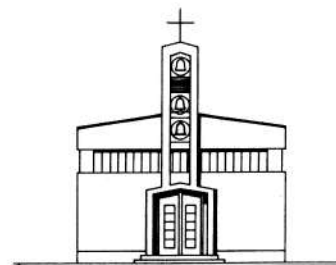
(příklad stavby 2, poloviny 20. století)

Prostory pro bohoslužbu jsou většinou prosté až strohé, bez oltářů, svící a obrazů. Základem je četba Bible a promluva. Prostor pro kněze je vybaven sedadlem a pultem pro čtení a výklad. Bohoslužebné prostory jsou někdy redukovány na shromažďovací sály vybavené židlemi.

*Kostel slezské evangelické církve a. v. v Těrlicku (B. Firla, 1967/1992)*



*Schéma hlavního průčelí po dostavbě*

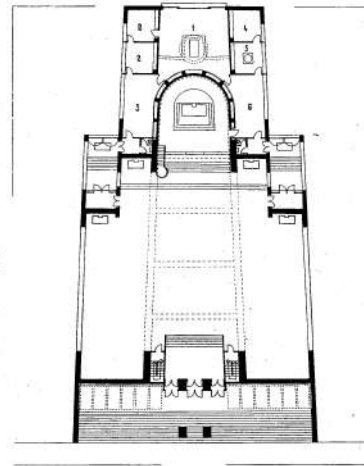


1 - podlaží  
1 - vstup s věží  
2 - bohoslužebný prostor  
3 - kancelář  
4 - jednací místnost  
5 - byt faráře

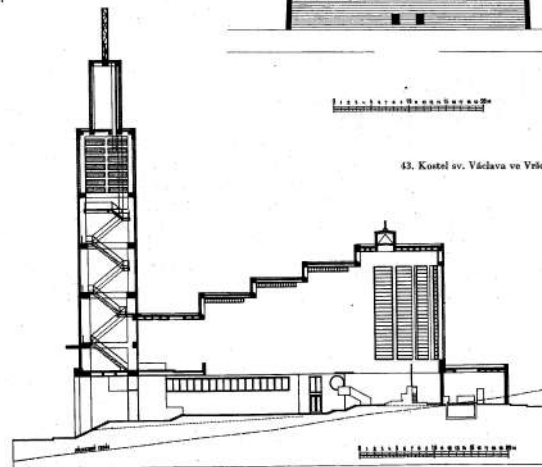
# Sakrální stavby církve římskokatolické

## římskokatolický kostel sv. Václava ve Vršovicích

Praha (Josef Gočár 1929 - 30)



42. Kostel sv. Václava ve Vršovcích. Půdorys.  
1. pohřební kaple, 2. obřadní, 3. obojí stě, 4. deponáče,  
5. křesťanská kaple, 6. schodiště

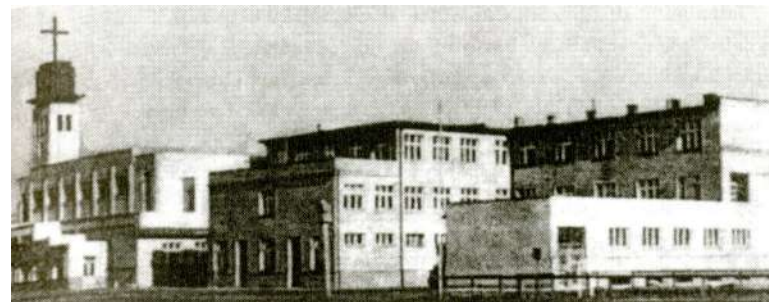
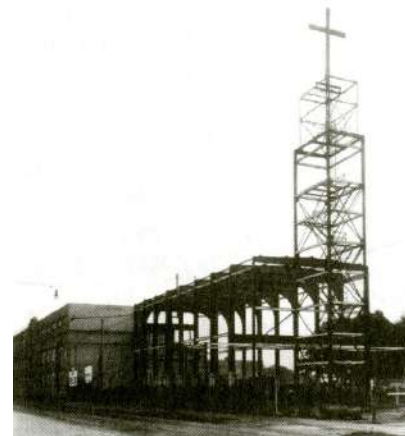
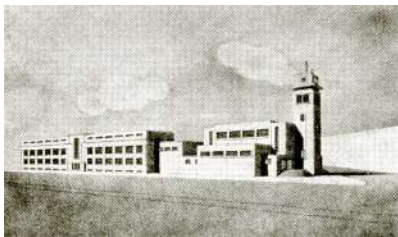


43. Kostel sv. Václava ve Vršovcích. Řez.



# Salesiánský ústav s římskokatolickým kostelem sv. Josefa

Moravská Ostrava (Čeněk Vořech 1933 – 1937)



zdroj Dům Boží a brána nebe ve 20. století Mikulovské centrum pro evropskou kulturu 2009  
Aleš Filip, Norbert Schmid (eds.)

# Římskokatolický poutní kostel Panny Marie na výšinách v Ronchamp

ve Francii od Le Corbusiera postavený v roce 1955.



Zdroj: Wikipedie  
kresba Tisíciletý vývoj architektury, Jaroslava Staňková, Josef Pechar 1971

# Komunitní centrum sv. Prokopa s římskokatolickým kostelem

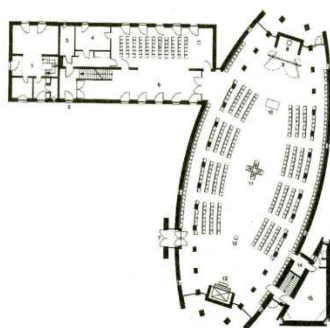
Praha Nové Butovice

Zdroj: Architekt 7,8/2001

Praha (Zdeněk Jiran, Michal Kohout, Pavel Hiciz, Jiří Hladký, 2001)

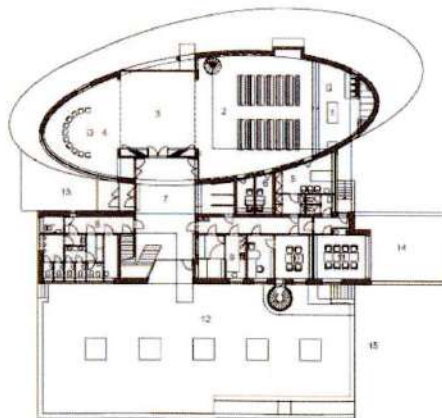


foto J.K. 2019



Dieter G. Baumewerd, kostel sv. Kryštofa,  
Westerland am Sylt 1999

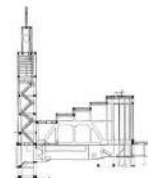
Zdroj: Mgr. Jiří Pometlo, Architektura v perspektivě  
VŠB-TU Ostrava 2011



Zdeněk Jiran, Michal Kohout  
Pavel Hiciz, Jiří Hladký  
2001



Josef Gočár 1929 - 30  
<https://czumalo.wordpress.com>



Josef Gočár 1929 - 30  
[https://www.archiweb.cz/b/  
kostel-svateho-vaclava](https://www.archiweb.cz/b/kostel-svateho-vaclava)

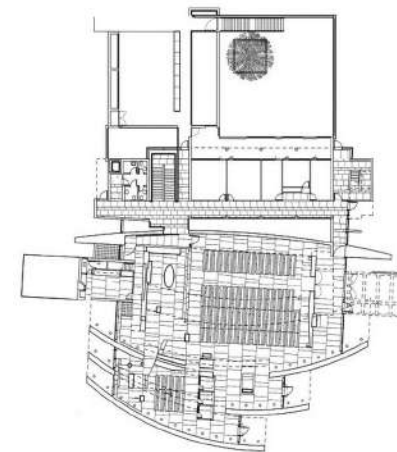
PODÉLNÝ REZ KAPLE /  
LONGITUDINAL SECTION OF CHAPEL  
MĚŘÍTKO / SCALE 1:400



Zdeněk Jiran, Michal Kohout  
Pavel Hiciz, Jiří Hladký  
2001

# Jubilejní římskokatolický kostel Milosrdenství Božího v Římě

(Dio Padre Misericordioso) v Římě od architekta Richarda Alana Meiera (Richard Meier & Partners), který byl dokončen v roce 2003.



# Kostel „Kristus naděje světa“ – Donau City Vídeň Kostel Nejsvětějšího Srdce Páně – Mnichov

zdroj Wikipedia



autor Heinz Tesar  
1998 - 2000

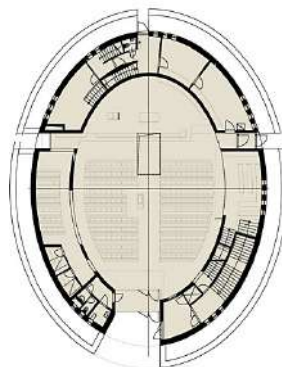
architektonické studio Almann Sattner Wappner  
1997 - 2000

# Kostel sv. Ducha – Ostrava Zábřeh

autor Marek Štěpán 2004 - 2007

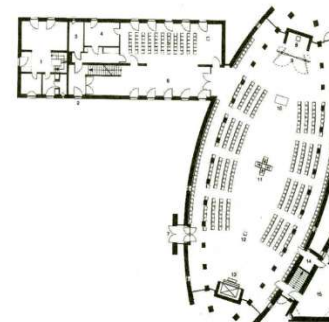


Situace  
autor Marek Štěpán  
2004 - 2007



Půdorys  
autor Marek Štěpán  
2004 - 2007

Dieter G. Baumewerd,  
kostel sv. Kryštofa,  
Westerland am Sylt  
1999



Zdroj: Mgr. Jiří Pometlo,  
Architektura v perspektivě  
VŠB-TU Ostrava 2011



zdroj archiweb

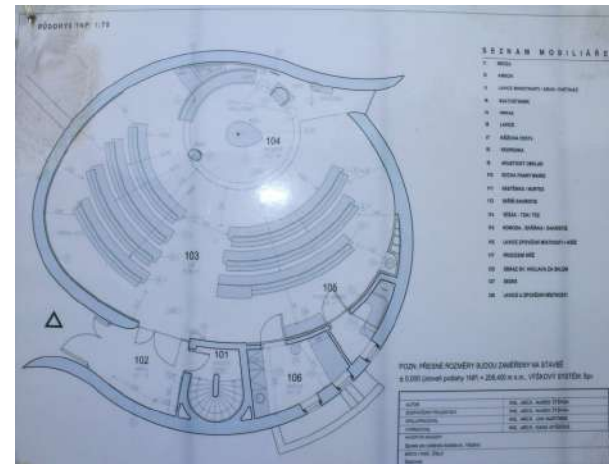


# Kostel sv.Václava v Sazovicích



zdroj Wikipedia

autor Marek Štěpán  
2017



# Kaple

Kaple, zdrobněle kaplička, je malá křesťanská modlitebna.

Může být samostatně stojící nebo součástí jak sakrální, tak světské stavby.  
(nemocnice, vojenské útvary, dálnice)

**Kaple zajišťují převážně tyto duchovní služby:**

(společné – ekumenické pro křesťanské církve - římskokatolická, starokatolická, českobratrská a slezská církev evangelická)

dušičkové koncerty

ztišení, zastavení

mše

Modlitby

# Ekumenická dálniční kaple Smíření

nabídka bohoslužeb pro řidiče kamionů nebo česko-německá setkávání (dálnice D 5 u Plzně, Jan Soukup, 2008)



# Kaple smíření – Berlín

## Kaple Panny Marie Královny – Jestřebí

zdroj Wikipedia



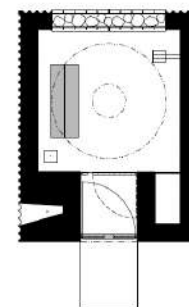
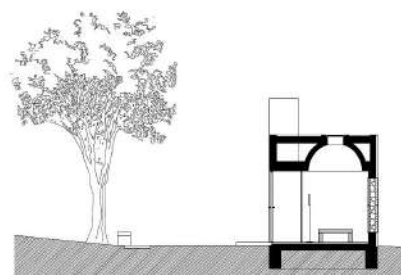
autoři M.Rauch,R.Rettermann,P.Sassenroth  
1999 - 200



autor Ladislav Kuba  
1996 - 98

# Kaple sv. Vendelína

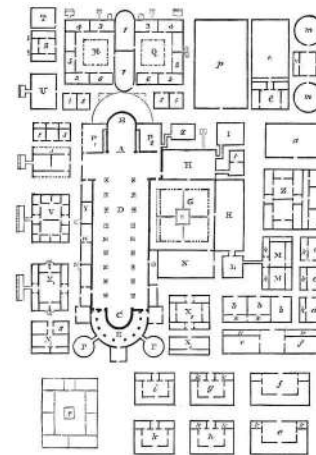
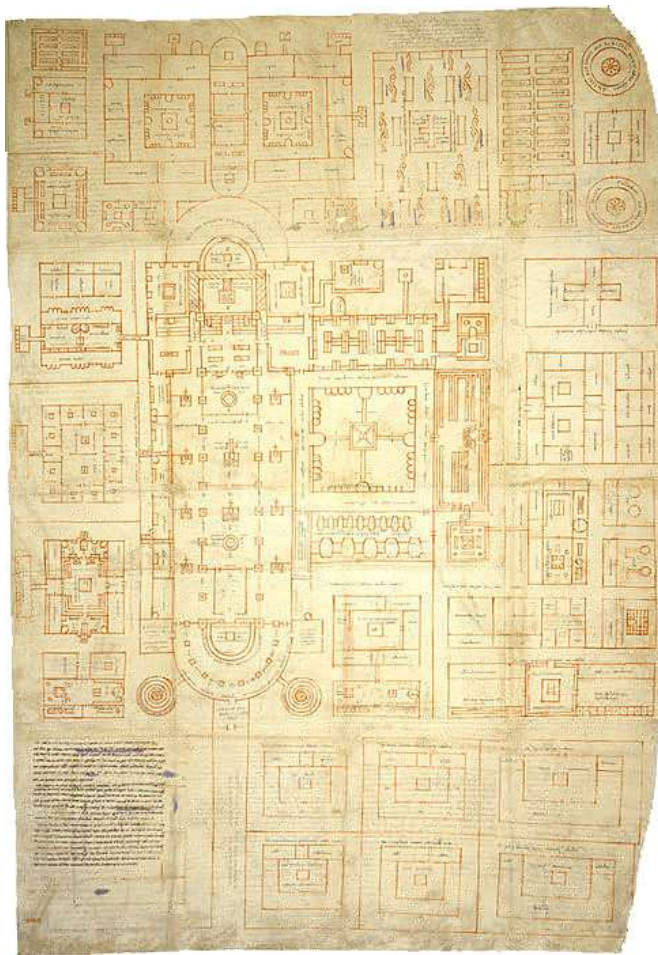
Osek nad Bečvou



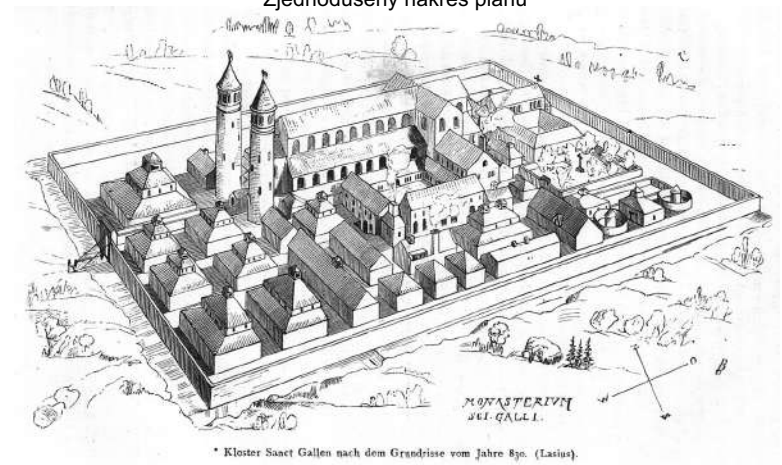
# Kláštery

Klášter (latin. „claustrum“ = zavírám)

<https://cs.wikipedia.org/wiki/Klášter>



Zjednodušený nákres plánu



\* Kloster Saect Gallen nach dem Grandrisse vom Jahre 850. (Lasius).

plán ideálního kláštera ze St.Gallen ve Švýcarsku z 9. století dle řehole sv. Benedikta

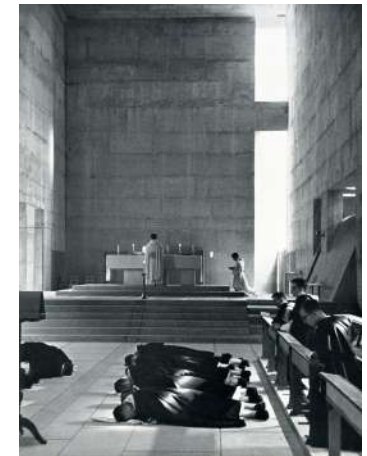
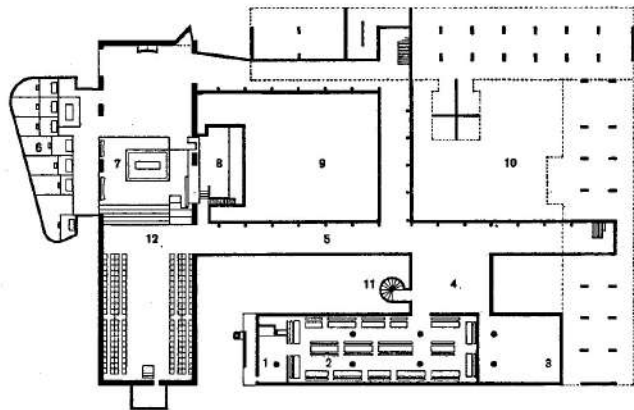
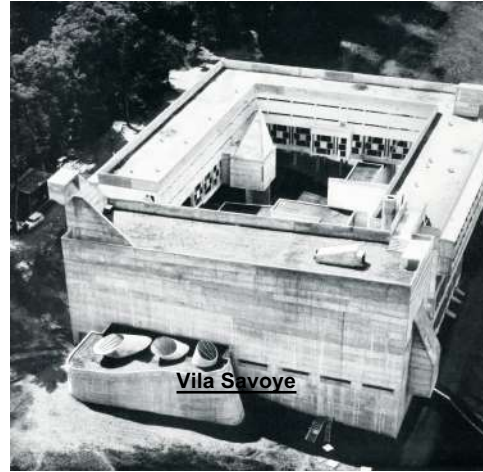
Rekonstrukce ideální podoby kláštera dle plánu ze St. Gallen,



Vila Savoye,  
autor Le Corbusier 1931

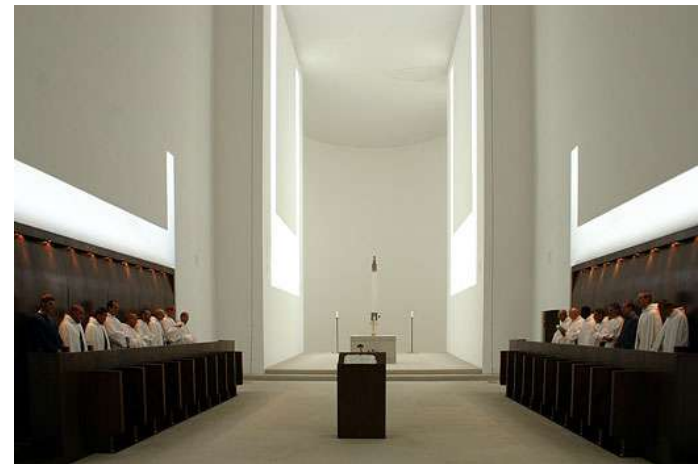
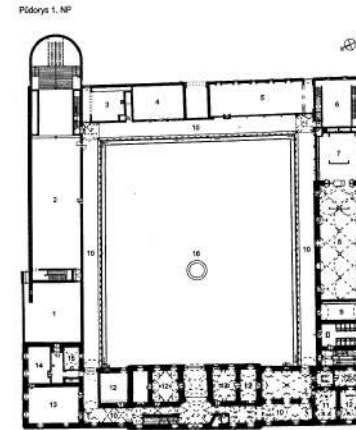
# Klášter La Tourette

Le Corbusier 1957



Henze / Moosbrugger Ingolstadt 1963

# Římskokatolický trapistický klášter Matky Boží Nový Dvůr



John Pawson, Jan Soukup 2004

zdroj Wikipedia



# Římskokatolický trapistický klášter Matky Boží

Nový Dvůr

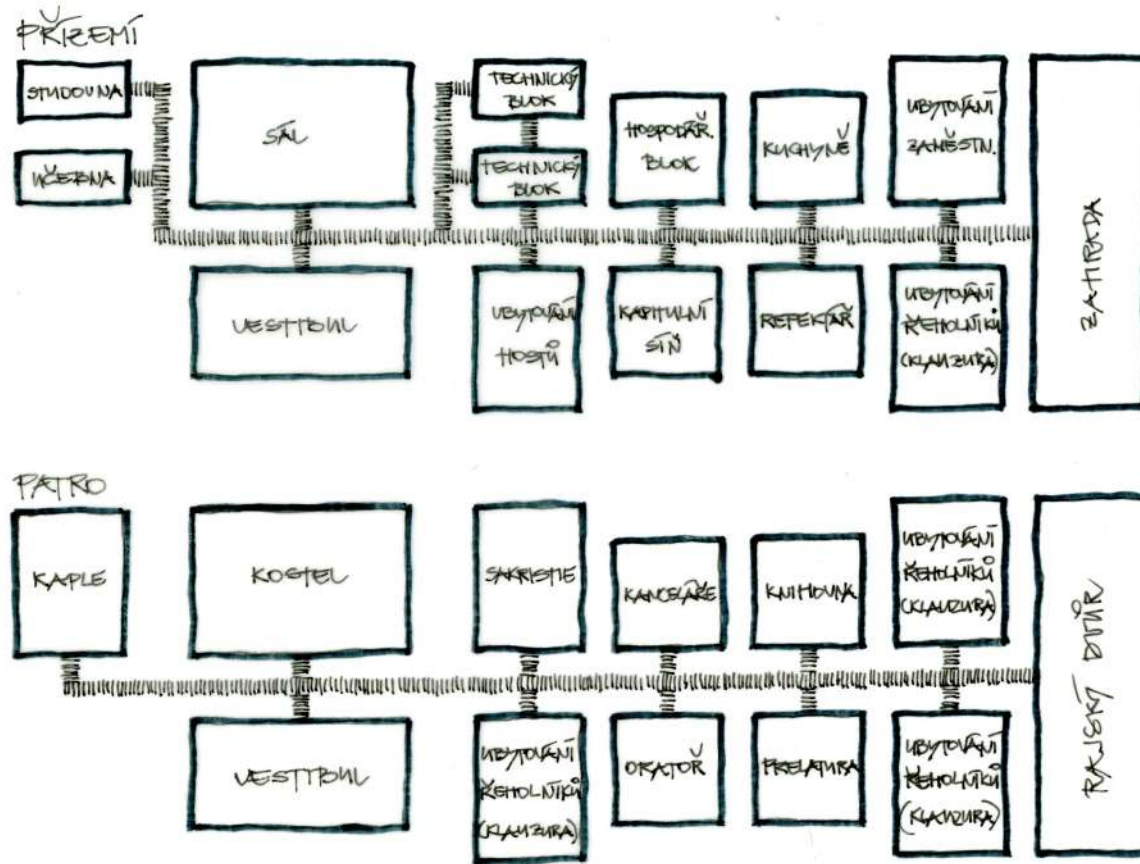


John Pawson, Jan Soukup 2004

zdroj Wikipedia

# Příklad provozního diagramu kláštera

zdroj: Církevní stavby, Eva Rozehnalová, Marie Tomíšková a kol. 1995

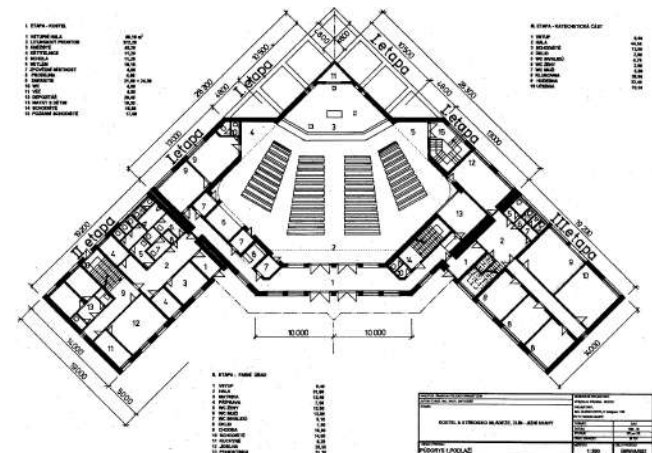
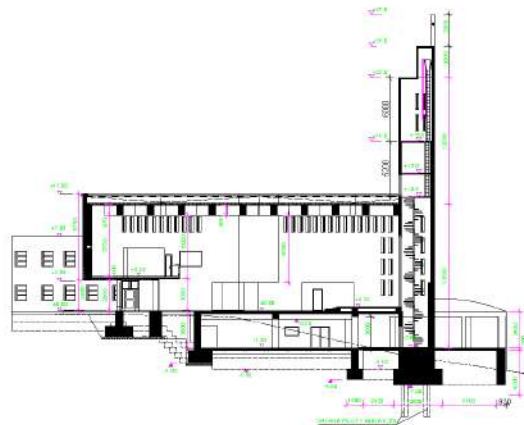


# Kostel

je dějištěm liturgického úkonu a  
jeho budova je jen slupkou kolem  
tohoto jádra.

Slovo liturgie znamená každou veřejnou službu pro lid či stát,  
v Novém zákoně bohoslužbu.

V prostoru pro **liturgické** shromáždění křesťanů probíhá vertikální i horizontální symbolická komunikace. Jeho vytváření znamená naplnit dobře obě funkce: rovinu vertikální, rovina setkávání jedince s Bohem, i rovinu horizontální, rovina setkávání Božího lidu.



# Liturgie kostela

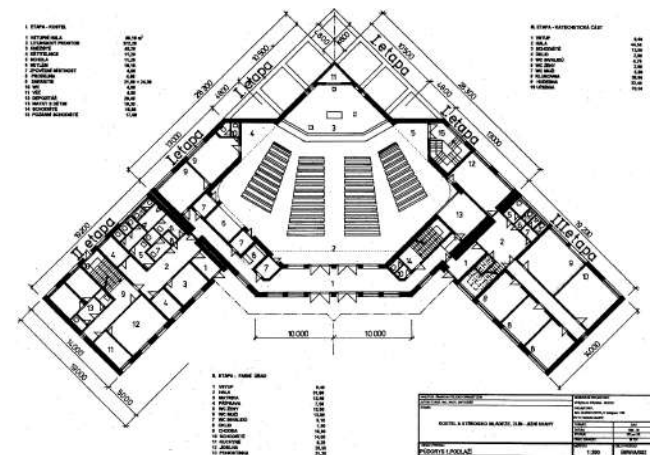
(posuzuje liturgická komise církevního úřadu)

- Liturgie je původně řecké slovo (leitōn, ergon – služba lidu, ve smyslu veřejné služby) a označuje shromáždění církevní obce, tj. Bohoslužbu.
- Architektura chrámového prostoru stojí dnes před obtížnými úkoly. Má vytvořit prostor pro liturgické (i neliturgické) shromáždění křesťanů.
- K přirozenosti člověka (architekta, umělce) patří, že se vyjadřuje symbolicky.
- Podstatou symbolu je: ve viditelném se zjevuje neviditelné.
- Člověk při komunikaci užívá více smyslů najednou, proto jde i v liturgii o multimediální komunikaci.
- Liturgie užívá celého systému kódů:
  - akustický (řeč, hudba, zpěv, zvuky)
  - optický (světlo, barva)
  - ikonický (obraz, písmo)
  - prostorový (prostor, budova)
  - topografický (zakomponování do krajiny)
  - kinetický (pohyb, mimika)
  - hodologický (chůze, procesí)
  - taktilní (dotek)
  - olfaktorický (čich)
  - gustatorický (jídlo, pití)
- Prostor musí být tvořen liturgickými místy a použitelný pro různé liturgické typy:
  - mše
  - křest
  - smíření
  - pohřeb modlitba
  - adorace

# Typologie kostela

(posuzuje stavební úřad občanské samosprávy)

- Typologie se (nauka o stavbách – třídění staveb dle účelu) zabývá funkčními a provozními problémy budov a jejich jednotlivých prostorů. Z funkce a provozu odvozuje plošné a objemové požadavky na jednotlivé místnosti a formuluje vnitřní provozní vazby a vztahy budov k nejbližšímu okolí.
- Typologie a provoz musí vyhovovat požadavkům:
  - Stavebním
  - Statickým
  - Hygienickým
  - Bezpečnostním
  - Ekonomickým
  - Estetickým



# Proporce kostela

Božská proporce v architektuře je  
**zlatý řez a ten je vyjádřen číslem 1,618.**

Počátek této „božské proporce“ je však možné hledat již v poměru 1:1. To je základní harmonický rozměr sakrální geometrie, kdy stejné přitahuje stejné. Vyjadřuje jednotu vesmíru.



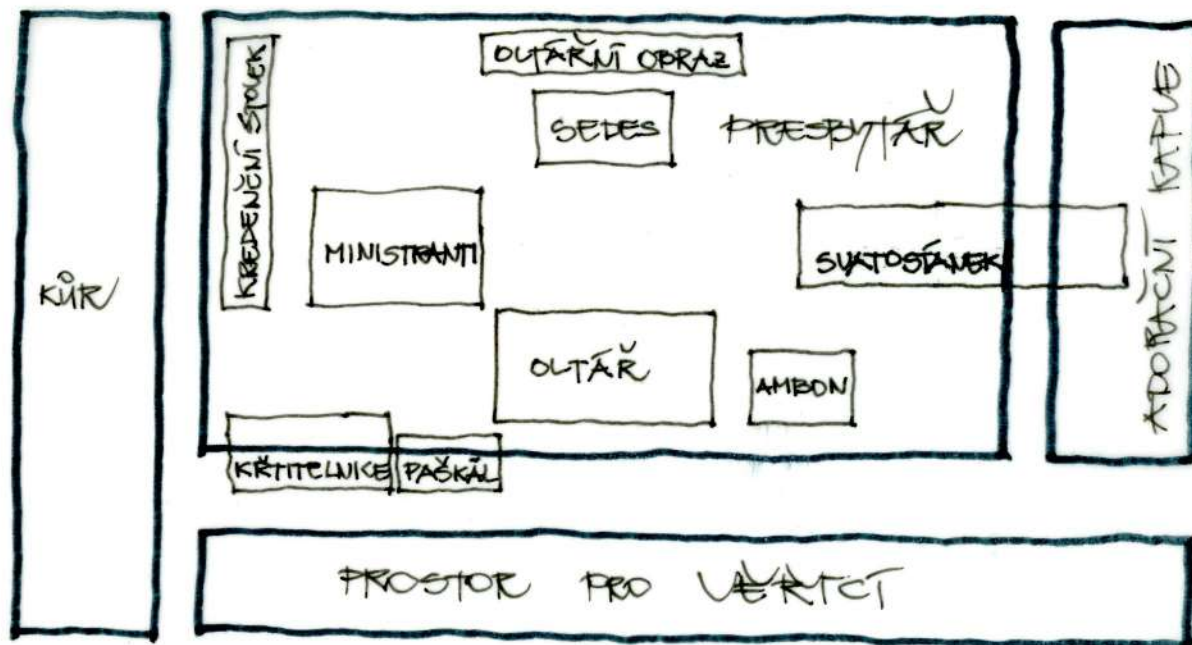
Kostel Nejsvětějšího Srdce Páně – Mnichov  
architektonické studio Almann Sattner Wappner 1997 – 2000  
zdroj: Wikipedia

# Duch liturgie

je duší toho těla, kterým je církevní budova



# Provozní diagram presbytáře kostela s liturgickými místy





# Oltář, obětní stůl, menza

(bohoslužba oběti)



Leonardo da Vinci: Večeře Páně  
(eucharistia – poděkování adresované Bohu)  
freska Miláno zdroj: Wikipedia

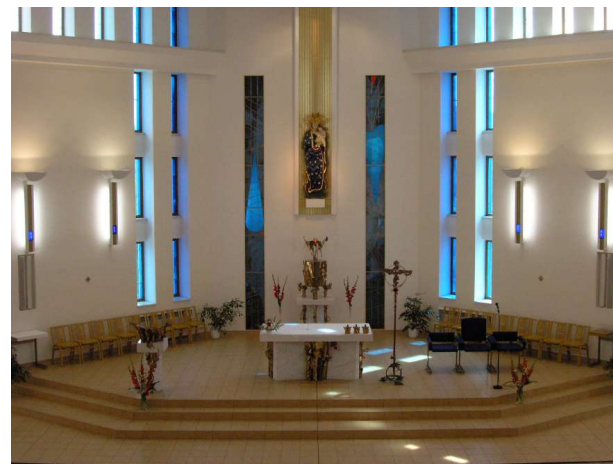


foto J.K

Středem (prvním ohniskem) eucharistického dění (shromáždění)  
je od počátku křesťanství oltář,

jímž byl v podstatě stůl, na nějž lze položit obětní dary.

Rozlišují se dva druhy oltářů:

pevný (altare fixum) a přenosný (altare mobile).

Přenosný oltář byl v konstantinovských bazilikách přinesen k eucharistii

a po ní odnesen (4. stol.). To se udrželo až do středověku.

Pevný oltář, spojený podestavbou (stipes) se zemí a ukončený nahore kamennou deskou (mensa) se začíná objevovat už ve 4. stol., až je v 6. stol. přikázán.

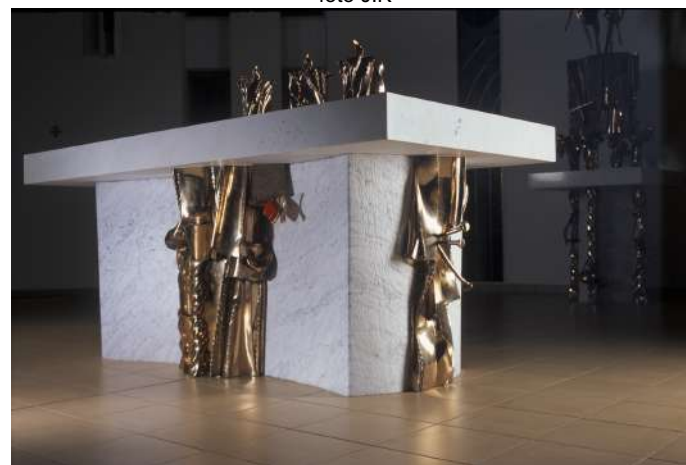
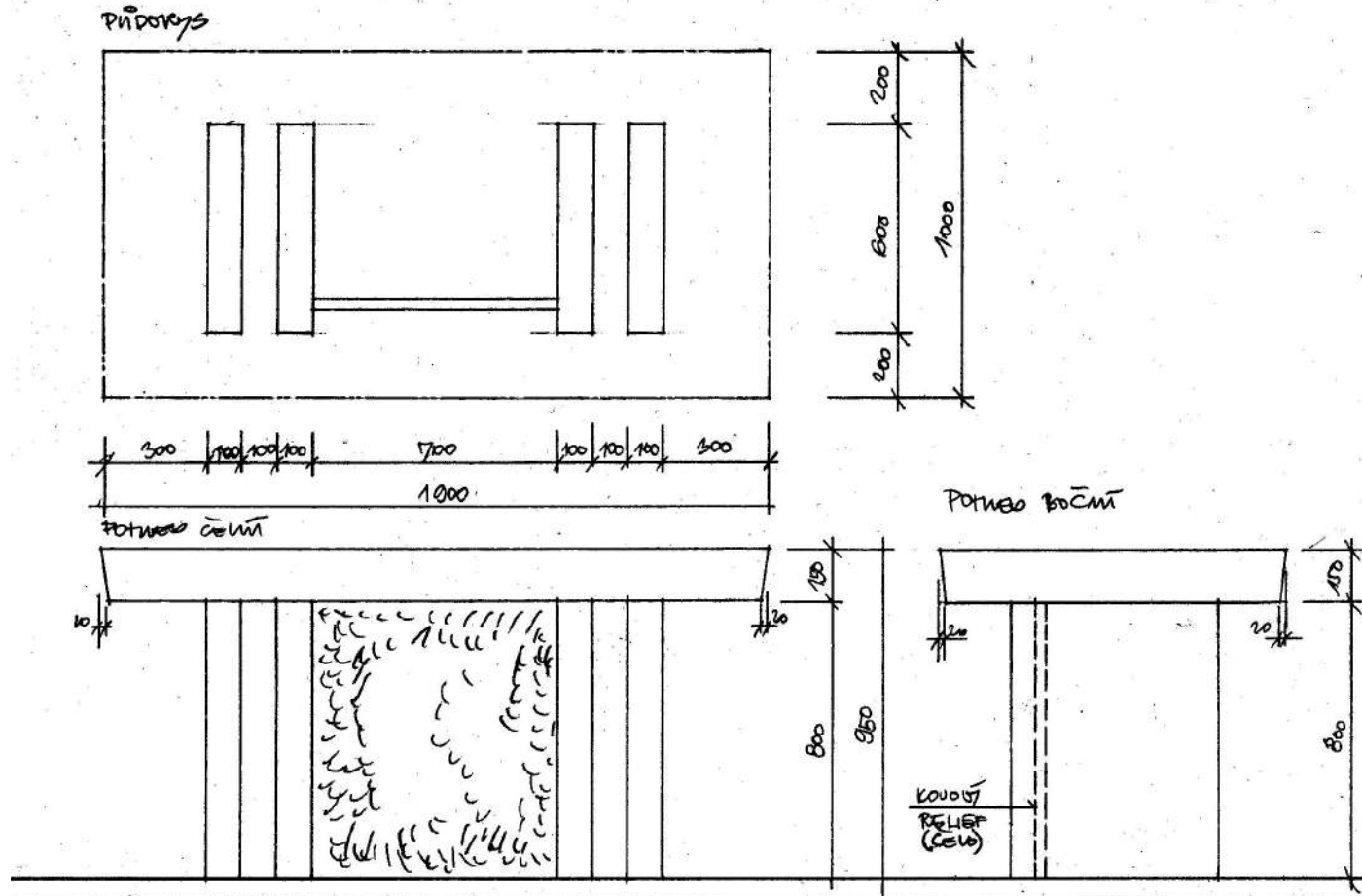


foto Pavel Kosek

# Ergonomické zásady pro navrhování obětního stolu



# Předsednické sedadlo (sedes)

Je místem, odkud celebrant řídí modlitbu shromáždění, přímluvy, jedním slovem bohoslužbu slova.

Je výrazem předsednické funkce a proto je pro eucharistickou bohoslužbu nepostradatelné.

Je vedle oltáře **druhým ohniskem**, kolem něhož se soustřeďuje eucharistické shromáždění.

Podmínkou funkčnosti sedadla je, aby kněz, na něm sedící, byl dobře viditelný celému shromáždění a bylo ho odsud dobře slyšet.

Podoba sedes má se blížit presbyteriální lavici, jednoduchého sedadla bez opěradel.

Jako předsednické sedadlo nemá mít nic společného s biskupským trůnem, ale smí být ztotožněno se sediliemi pro celebranta.

Zdroj: Liturgie a život, Klemens Richter 1996



foto J.K.

# Ambo(n) (bohoslužba slova)

Z řeckého anabainen, vystupovat, je vyvýšené místo mezi presbytářem a lodí, určené k přednesu čtení sólových zpěvů  
**a je třetím ohniskem eucharistické slavnosti.**

Zdroj: Liturgie a život, Klemens Richter 1996 a Liturgický prostor, Tomáš Černoušek 1995



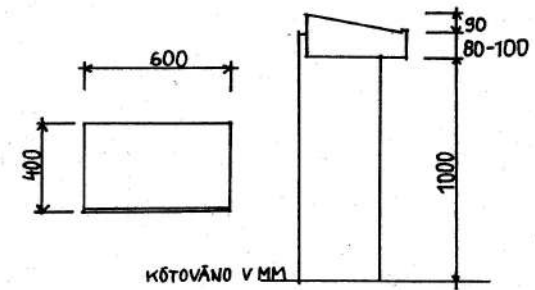
foto Pavel Kosek



foto Pavel Kosek



foto Pavel Kosek



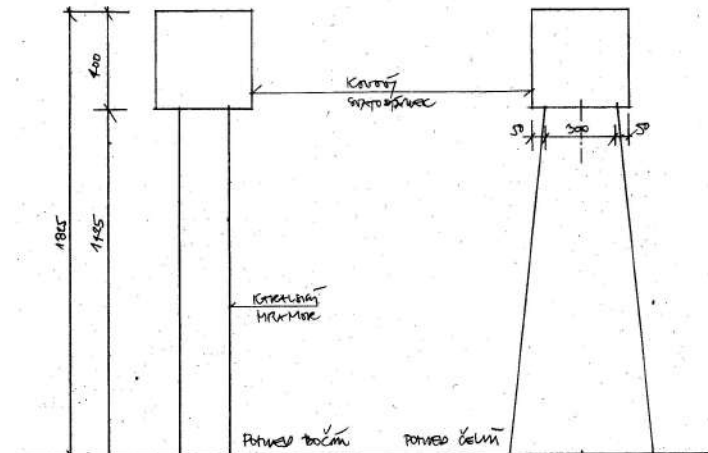
zdroj: Liturgický prostor, Tomáš Černoušek 1995

# Svatostánek

(místo pro uchovávání svátosti oltářní)



foto Pavel Kosek



zdroj: archiv J.K.

Sezení pro jáhny, koncelebranty a přísluhující (synthronon),  
abak (pultík pro bohoslužebné nádoby a oltářní obraz.



foto Pavel Kosek



foto J.K

Součástí presbytáře bývá zobrazení zasvěcení kostela, nebo některé pravdy víry či některé Boží osoby.  
Jedná se zpravidla o obraz, sochu atd.

# Místo pro udělování svátosti křtu (křtelnice)

Od 6. stol. je právo křtít  
ve farním kostele  
(filiální kostel nemá křtelnici).  
Křtelnice má být snadno viditelná  
(zorné pole věřících)  
a stát v popředí kostela,  
ne vzadu,  
nebo v přeplněném presbytáři.  
Ideálním řešením je zvláštní  
a prostorná křesní kaple,  
aby pojala obec věřících.



foto J.K



foto J.K

# Svěcená voda (kropenka)

Ve starém Egyptě, u Řeků i Římanů bylo známo hojně obřadné kropení vodou a očišťování.

U křesťanů je používání svěcené vody velmi starý zvyk.

Sv. Pavel ve 4. století dal zřídit u vchodu do svého kostela studnu a mluví o těch, kteří při vstupu do chrámu si umývají ruce.

V církvi se hojně používala a dodnes používá jako ochrana proti útokům zlého ducha.

Zdroj: Liturgie a život, Klemens Richter 1996



foto J.K



# Světlo

je poznatelnost Boha odpovídající obyčejně určení místa nahoře ,  
tmě dole, tj. nepoznatelnost Boha

Vlastnosti světla vyvolávají kvalitativní proměnnost a navozují podle Pierra von Meisse čtyři typické možnosti



Kostel Zlín Jan Kovář 2003 foto Pavel Kosek  
1. světlo jako prostor



Kostel Zlín Jan Kovář 2003 foto J.K.  
2. světlo jako objekt 3. světlo jako řada objektů 4. světlo z ploch



kostel v Neviges  
Gottfried Bohm 1968



kostel na Zenež hoře  
Jan Blažej Santini 1719-1722



Kostel Zlín Jan Kovář 2003 foto Pavel Kosek

# Místo pro scholu, varhany a hudební nástroje

Místo pro scholu je buď v presbytáři, nebo na rozhraní lodi a presbytáře, podle dispozic kostela, tedy ne rozhodně na kůru.



foto J.K

Varhany a jiné hudební nástroje  
přípustné v liturgii  
mají být z funkčního hlediska  
na kůru.



# Místa pro věřící

Zdroj: Liturgie a život, Klemens Richter 1996

Věřící, pokud se mají činně účastnit eucharistického shromáždění, musejí mít také přiměřený prostor, odkud by liturgický úkon mohli sledovat zrakem i sluchem a je také třeba dbát o to, aby liturgické úkony stání a sedění mohli pohodlně vykonávat.



# Prostorová akustika

zdroj: Moderní sakrální stavby, J.Vaverka a kol. 2004

Návrh tvaru a geometrie chrámového prostoru je jedním z nejvýznamnějších faktorů ovlivňujících zvukovou kvalitu liturgického obřadu jak v úrovni slovního, tak i hudebního projevu.

Kritéria akustické kvality prostor můžeme rozdělit podle povahy hodnocených parametrů na:

- časová
- prostorová
- dynamická
- spektrální

## 1. Časová kritéria

rozlišení přímého a odraženého zvuku - subjektivní kritérium

## 2. prostorová kritéria

prostorovost - subjektivní kritérium  
celkový vjem prostoru - subjektivní kritérium  
míra prostorovosti - objektivní kritérium

## 3. dynamická kritéria

hlasitost - subjektivní kritérium  
vyváženost - subjektivní kritérium

## 4. spektrální kritéria

barva zvuku - subjektivní kritérium

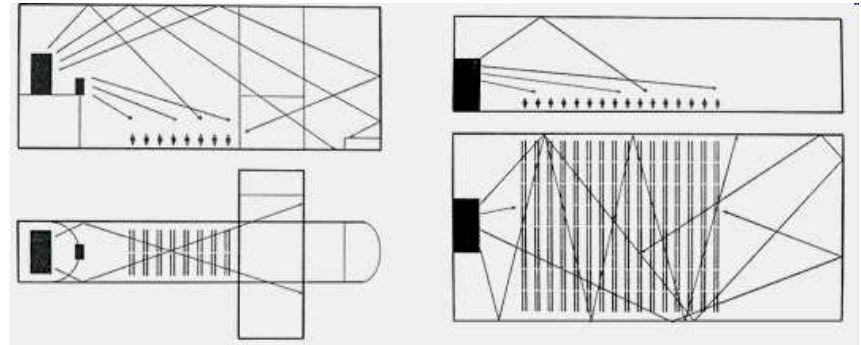


foto J.K

# Zvony

jsou považovány za prostředníka mezi nebem a zemí.  
Tuto vžitou symboliku si uchovává zvon jak v křesťanství, tak i v islámu.  
Číňané vidí v harmonickém souzvuku zvonů harmonii vesmíru.

zvon – hudební nástroj

zvon – výtvarné dílo

zvon – odlitek

Zdroj: Liturgie a život, Klemens Richter 1996

foto archiv zvonařská dílna Josefa Kadlece v Halenkově



## zvony

K úplnosti výčtu Trubačových prací pro nový zlínský kostel musíme vzpomenout také výzdobu tří zvonů dodaných v roce 2002. Byly odlity ve zvonařské dílně Josefa Kadlece v Halenkově.

Zvon **Svatý Jan Bosko** je ozdoben obvodovými reliéfy znázorňujícími hry dětí se zvířaty a emblém řádového světce sv. Františka Saleského.  
*hmotnost zvonu: 535 kg*  
*průměr zvonu: 980 mm*



Zvon **Svatá Ludmila** je vypraven motivy a atributy z legend o sv. Ludmile a sv. Václavovi.  
*hmotnost zvonu: 345 kg*  
*průměr zvonu: 850 mm*



Zvon **Svatý Vojtěch** má obdobně koncipovanou výzdobu.  
*hmotnost zvonu: 220 kg*  
*průměr zvonu: 732 mm*

Na ploše zvonů je využito písma jako významově dekorativního prvku: prosby ke světcům a donátorské nápisy.



foto Pavel Kosek

# Typologie kostela

se zabývá funkčními a provozními problémy jednotlivých prostorů a musí vyhovovat požadavkům:

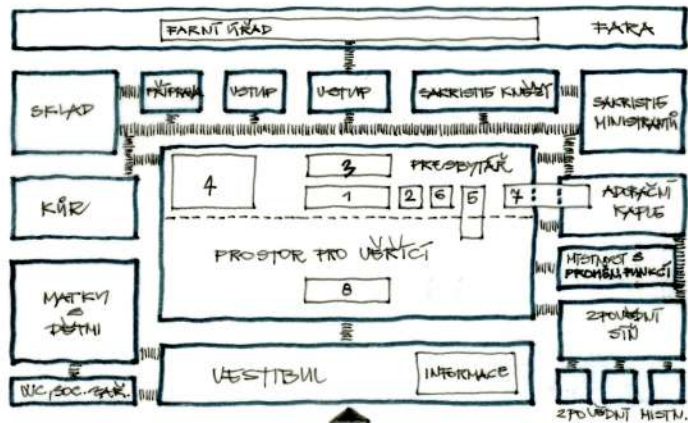
- Stavebním
- Statickým
- Hygienickým
- Bezpečnostním
- Ekonomickým
- Estetickým

# Provozní diagram

zdroj: Církevní stavby, Eva Rozehnalová, Marie Tomášková a kol. 1995

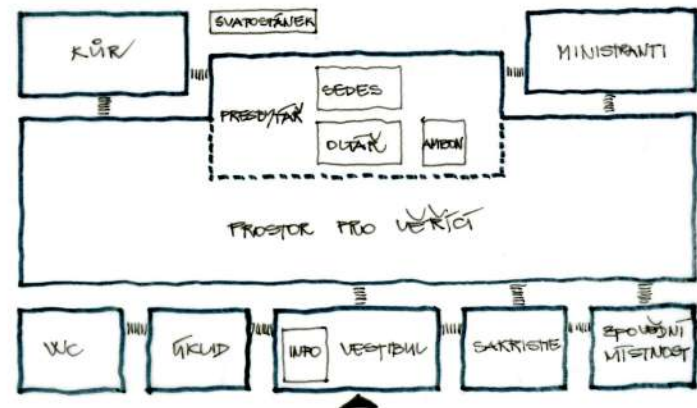
farního kostela

filiálního kostela



- 1 OLTÁŘ
- 2 AMBON
- 3 EDEDES
- 4 MINISTRANTI

- 5 KŘITELNICE
- 6 PASKÁL
- 7 SVATOSTÁNEK
- 8 OTVĚR PRO ODBĚTÍ DARY



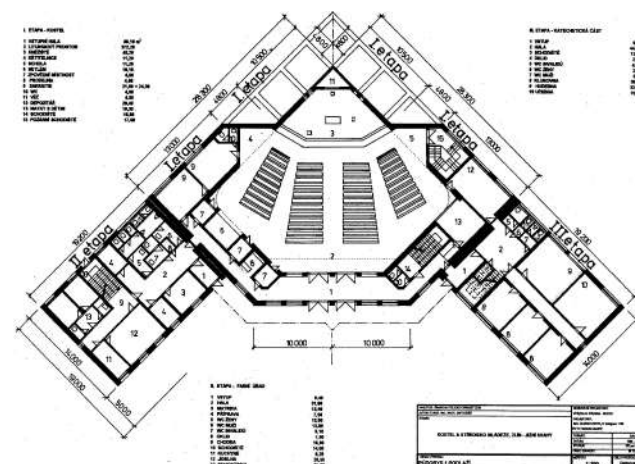


# Rozbor bohoslužebného prostoru a jeho vybavení

- **A) Presbytář**, jako vlastní liturgický prostor, je centrem bohoslužby. Liturgie je bohoslužba. Vyvýšení by mělo činit min. 300mm (nejlépe třemi schody po 100mm), přičemž první stupeň by měl být široký 600mm pro bezpečné svaté přijímání. Při navrhování presbytáře se vychází z potřebné plochy na jednu osobu 2m<sup>2</sup>.
- Zařízení presbytáře tvoří:
  - **menza** (oltář, obětní stůl), může mít rozměry 1600 – 1500 x 1000mm, výška oltáře nemá přesahovat 950 mm.
  - **sedes** (sedadlo pro kněze - celebranta),
  - **ambon** (vyvýšený řečnický pult nahrazující kazatelnu),
  - **sezení pro koncelebranty** (sedadlo významově odlišit od sedes pro celebranta),
  - **místa pro příslušující** (řešeno jednotlivými sedadly nebo lavicemi),
  - **svatostánek** (skříňka pro uchovávání Svátosti oltářní),
  - **kříž** (patří bezpodmínečně k vybavení presbytáře),
  - **paškál** (velikonoční velká svíce),
  - **křtitelnice** (nádobna na křestní vodu),
  - **schola** (skupina zpěváků doprovázející bohoslužbu),
  - **abak** (odkládací stůl pro bohoslužebné předměty - knihy, kalichy apod.),
  - **oltářní obraz** (zobrazení zasvěcení kostela – socha nebo obraz).
- **B) Prostor pro věřící** je vybaven lavicemi, kropenkou a stolkem pro obětní dary. Celková plocha vychází z potřebných 0,5 m<sup>2</sup> na stojící osobu 1,5 až 2,0 m<sup>2</sup> na sedící osobu.
- **C) Kůr** je prostorem pro varhany a sbor, případně orchestr. Potřebná plocha kůru činí 0,5 m<sup>2</sup> na zpěváka a asi 1,0 m<sup>2</sup> na hudebníka.
- **D) Kaple pro adoraci** (adorace - poklona, nejhlubší úcta) je vybavena lavicemi, židlemi a klekátky. Plocha 0,5 až 1,0 m<sup>2</sup> na osobu.
- **E) Kaple pro všední den** – zimní kaple obsahuje oltář, ambon, sedes a lavice nebo židle. Plocha je 0,7 až 1,2 m<sup>2</sup> na osobu.
- **F) Křestní kaple** pro slavení křtu obsahuje křtitelnici, paškál a odkládací stůl pro liturgické předměty a knihy. Plocha je 0,5 m<sup>2</sup> na osobu.
- **G) Zpovědní místnost** se prosazuje oproti dřívějším zpovědnicím. Minimální rozměry jsou 1,5 x 1,5 m.
- **H) Prostor s proměnlivou funkcí** – jedná se o samostatnou kapli, nebo významově odlišenou část hlavního chrámového prostoru, která v závislosti na proměnách liturgického roku umožňuje instalovat betlém, Getsemanskou zahradu, Boží hrob nebo mariánskou svatyni.
- **Sakristie** je místnost pro vlastní přípravu bohoslužby. Plocha 2m<sup>2</sup> na kněze, 0,5m<sup>2</sup> na příslušujícího.
- **Místnost pro matky s dětmi** (min. 3m<sup>2</sup> pro rodiče s dítětem)
- **Hygienické zařízení WC muži, ženy** (1 WC na 100 věřících)
- **Vestibul** (nástěnky, klekátko, stolky)

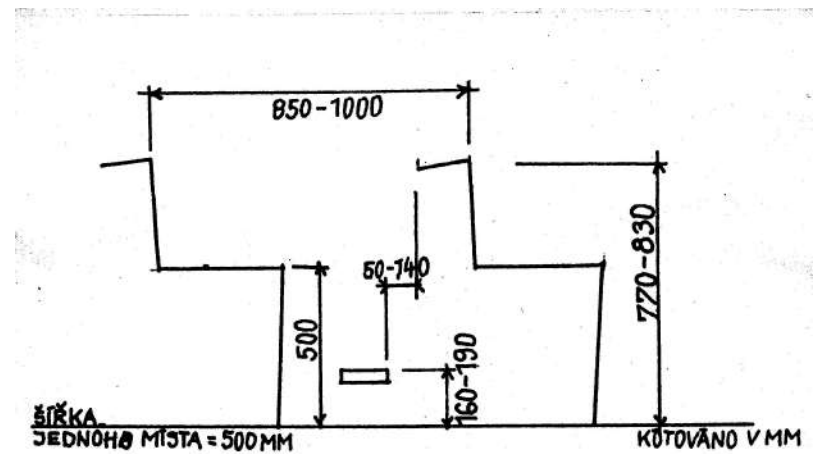
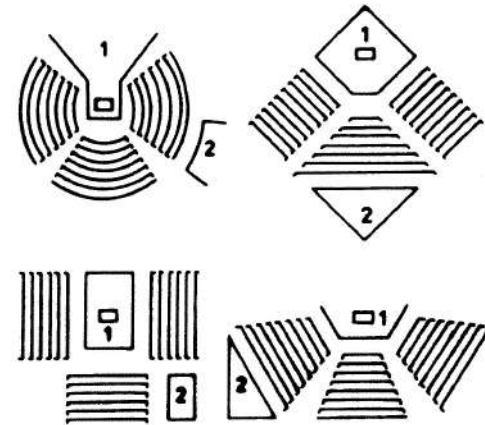
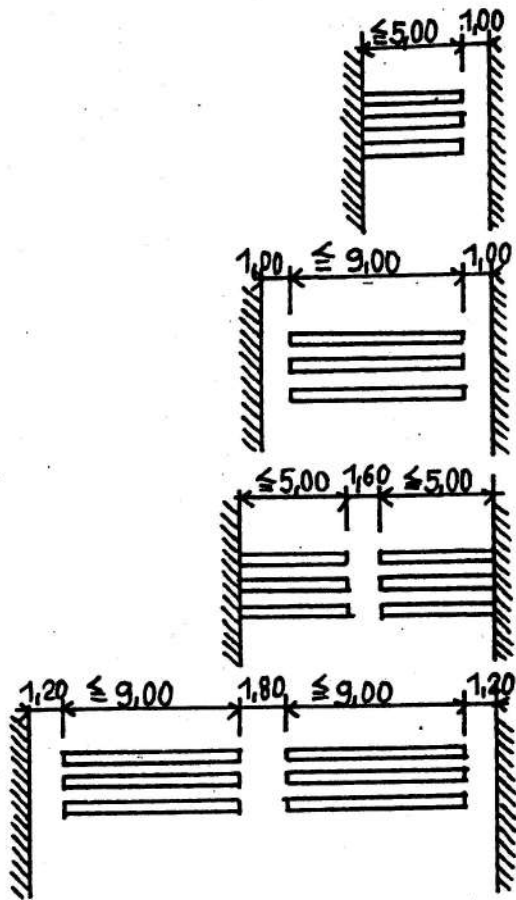


foto J.K



# Typologické a ergonomické zásady pro navrhování lavic pro věřící

zdroj: Liturgický prostor, Tomáš Černoušek 1995



# Schvalování dispozičně - provozních vazeb a koncepce liturgického prostoru kostelů:

- Na výstavbu a úpravu sakrálních staveb se vztahují běžné právní normy a zákony uplatňované ve výstavbě.
- Navíc k nim přistupují církevní předpisy jednotlivých církví a ustanovení platná podle výnosů České biskupské konference včetně nařízení jednotlivých diecézí.
- Průběh přípravy a schvalování koncepce liturgického prostoru se děje na úrovni:
  - 1) vnitrocírkevní
  - 2) orgánů státní správy a samosprávy
- Základní postup navrhování:
  - A) Formulování záměru
  - B) Vypracování řešení
  - C) Vypracování projektu

# Sportovní a společenské aktivity



foto J.K.



foto Pavel Kosek

# Závěrem

Prezentovaná práce představuje pouze úvod do upřesnění složité problematiky, která by měla vést do vytvoření konkrétních návrhů, tyto schválit, realizovat a neustále sledovat.

# Použitá literatura

- Bible
- Svět židů, Editions Milan 2004.  
Jean – Yves Camus, Annie – Paule Derczansky,
- Církevní stavby, Ústav územního rozvoje Brno 1995,  
Eva Rozehnalová, Marie Tomášková a kolektiv.
- List papeže Jana Pavla II. Umělcům, Praha 1999.  
Sekretariát české biskupské konference.
- Koncepce úprav liturgického prostoru,  
Praha 1998, Liturgická komise České liturgické konference.
- Liturgický prostor,  
Matice cyrilometodějská s.r.o., Olomouc 1995, Mgr. Ing.arch. Tomáš Černoušek
- Liturgie a život, Vyšehrad 1996, Klemens Richter.
- Posvátná znamení, Matice cyrilometodějská s.r.o., Olomouc 1994  
Doc. ThDr. Josef Bradáč.
- Typologie bohoslužebných prostorů,  
Praha 2008, Zdeněk Bureš.
- Moderní sakrální stavby církví  
a náboženských společností  
na území Čech, Moravy a Slezska, JOTA 2004, Jiří Vaverka a kolektiv.
- Liturgický prostor ve 20. století,  
Vydavatelství síť 2006. Lukáš Kratochvíl.
- Tisící vývoj architektury.  
J. Stařková J. Pechar, Praha 1971
- Malý lexikon architektury.  
Wilfried Koch, Bratislava 1971
- Konec architektury – úkol stavění?  
Doc. Ing. arch. Petr Hruša, Brno 2004
- Neufert E. Praha 1995; Consultinvest.
- Dějiny architektury, Lauda L. Praha 1946.
- Prostorové utváření soudobého  
římskokatolického kostela Mgr. Jiří Pometlo,  
Architektura v perspektivě VŠB-TU Ostrava 2011  
Doc. Ing. Martina Peřinlová, Ing. arch. Eva Špačková (eds.)
- Liturgický slovník Breisgau 1999, Vyšehrad 2008  
Rupert Berger
- Dům Boží a brána nebe ve 20. století  
Mikulovské centrum pro evropskou kulturu 2009  
Aleš Filip, Norbert Schmid (eds.)
- Kláštery a jejich lidé, Alena Ježková, Práh 2013

Katalog kostelů

<file:///C:/Users/Oem/Desktop/KOSTELY%20ETC.%20%20%20CTU.html>

Vývoj a struktura Liturgie

sv. Jana Zlatoústého, Tomáš Mrňávek 2016

# Děkuji

JK

Zvláštní poděkování patří  
Mons.Doc.ThDr. Jaroslavu Studenému, papežskému prelátu (in memoriam),  
Klášteří Hradisko v Olomouci.