

# MUZEÁ

Ing. arch. Klára Palánová, Ph.D.

*Studijní materiál byl podpořen z prostředků rozvojového projektu  
pedagogického č. 5/2020*



---

## **Paměťové instituce**

---

Muzea, galerie, skanzeny

---

Pamětní síně, památníky, domy-muzea

---

Knihovny, studijní a dokumentační centra

---

Hradní / zámecké expozice

---

Archivy veřejné i soukromé

---

Školy střední a vysoké

---

Genové banky, zoologické zahrady

---

Databanky a digitální prostor

---

---

ZÁKLADNÍ FUNKCE JE **péče o sbírky**, tzn. řádná evidence a ochrana

---

Těžiště by mělo spočívat v tom, jak **přilákat do muzea co nejvíce návštěvníků** a stát se respektovanou a vyhledávanou institucí, o jejíž nezastupitelnosti ve společnosti nikdo nepochybuje

---

**Nepodbízet se** (je to strážce kvality a vkusu), **nýbrž rafinovaně se ucházet**

- V ČR cca 300 muzeí (od velkých institucí spravujících statisícové sbírky až po malá okresní a městská muzeíčka s tematickými, někdy velmi půvabnými expozicemi)
- Za **vysoký počet muzeí** vděčíme **národně obrozeneckému hnutí**, to ctilo muzeum jako kabinet vzdělání a partnera školy
- **Na přelomu tisíciletí však konzervativní**, do sebe zahleděná instituce, která necítí potřebu odůvodňovat svou existenci, kterou spatřuje jako nepochybnou

- **Možnosti otevření se spolupráci s okolím**
  - Spolupráce se školami
    - (muzeum schraňuje doklady o minulosti, svědectví o současnosti a bývá kukátkem do budoucnosti, umožňuje konkrétněji pochopit souvislosti vývoje vlastní kultury i jejího začlenění do kultury světové; může formovat vztah k místu, uvědomění si identity)
    - Příprava výstavy a expozice je tak doplněna o doprovodné přednáškové akce, krátkodobé tematické kurzy, vydání speciálních tiskovin, příležitostné koncerty, divadelní představení k tématu výstavy
  - Rodinné programy
    - Neznamená to pouze rodinné vstupné
    - Program pro děti, který umožní rodičům nerušenou prohlídku
    - Zapojení rodiny do soutěžního týmu
    - Umožnění rodičům provést děti muzeem podle předem připraveného průvodce

Programy pro dospělé

Večerní program orientovaný na odborné kurzy a přednášky

Komericializace zábavy

Hostitelská instituce pro nekomerční umělecké aktivity, určené menšímu náročnějšímu okruhu diváků v oblasti koncertů, divadla nebo filmových přehlídek

Orientace na osoby s handicapem

Bezbariérový přístup

Haptické výstavy

Programy arteterapie apod.

...málokteré muzeum by však dokázalo rozvíjet souběžně všechny vyjmenované možnosti, je to jen výčet, možnost a samozřejmě ve spolupráci se školami, obcemi a dalšími institucemi.

*Hospodářské noviny. Do muzea nejen za deštivého nedělního odpoledne. 4. října 1996. str. 10-11*

- Jako instituce disponují značným potenciálem – umožňují veřejnosti dosáhnout vyšší úrovně vzdělanosti, pochopit souvislosti vývoje kultury společnosti i jejího vztahu ke kulturám ostatním.
- Napomáhají formování identity, vytvářejí vkus, ovlivňují hodnotový systém lidí.
- Živý kontakt s minulostí, přítomností i budoucností
- Prostor pro zamyšlení i odpočinek

- Strážci naší paměti
- Zrcadlo našeho vnímání světa
- Bod střetu jednotlivých pohledů
- Oslovují stejnou měrou intelekt i senzitivitu
- Jedno z nejsložitějších institucí, které si stále musí obhajovat své postavení ve společnosti, pokud se nechtějí dostat na okraj zájmu





Ovšem pozor pouze rituály vernisáží nevyčerpávají možnosti muzea jako místa pro setkání



Stejně tak nestačí vystavit sbírkový fond ve stálé expozici a pořádat tematické výstavy

- **Evropská muzea jako veřejné instituce**

- Vznikala od konce 18. století

- Zpřístupňováním původně aristokratických sbírek a kabinetů kuriozit

- V průběhu dvou století se vyvinula do podoby společensky prestižní instituce

- Která nabízí mnohem více možností než sváteční setkání s vystavenými předměty

- Velká část českých muzeí pochází z **doby národního obrození**
- **První republika** je převzala jako zhmotnění národní myšlenky a zařadila je mezi symboly nové státnosti
- Pro **komunistický režim** byla výkladní skříní
- **Po více než sto letech** o muzeích v Čechách poprvé rozhodovaly zřetele nikoli ideologické, ale především ekonomické

- **Muzejní síť**

- Velké národní instituce
- Regionální muzea
- Městská a obecní muzea
- Podniková
- soukromá

- **Současná muzea**

- Přestaly vystavovat pouhé artefakty
- Začaly vyprávět příběhy
- Návštěvník může přijít kdy chce a na jak dlouho chce
- Nemusí být hezky oblečen
- Může mluvit nahlas
- Zvláštní programy pro různé skupiny lidí
- Čas až do večera
- Restaurace na úrovni

- Budova umělecké dílo, ale funkční
- Architektura má napomoci divákovy připravit ho na vizuální skutečnosti, hned u vstupu přepnout na vizuální dialog s muzeem (tak funguje např. M. Botta San Francisco – muzeum vyčnívá, z dálky upozorňuje, že jde o něco výjimečného)



- Muzeum musí být prožitek
- Blízko k lidem
- Zvat už v parteru
- Na pěších zónách
- Strategické místo
- Orientace ne na sbírky, nýbrž na návštěvníka





- „Dnešní muzea se stala architektonickým plátnem“ kritička Jane Holtz Kay
- Nejen důstojné místo pro umělecké objekty, nýbrž jako centrum ekonomické obnovy města
- *Messner mountain museum, Zaha Hadid*





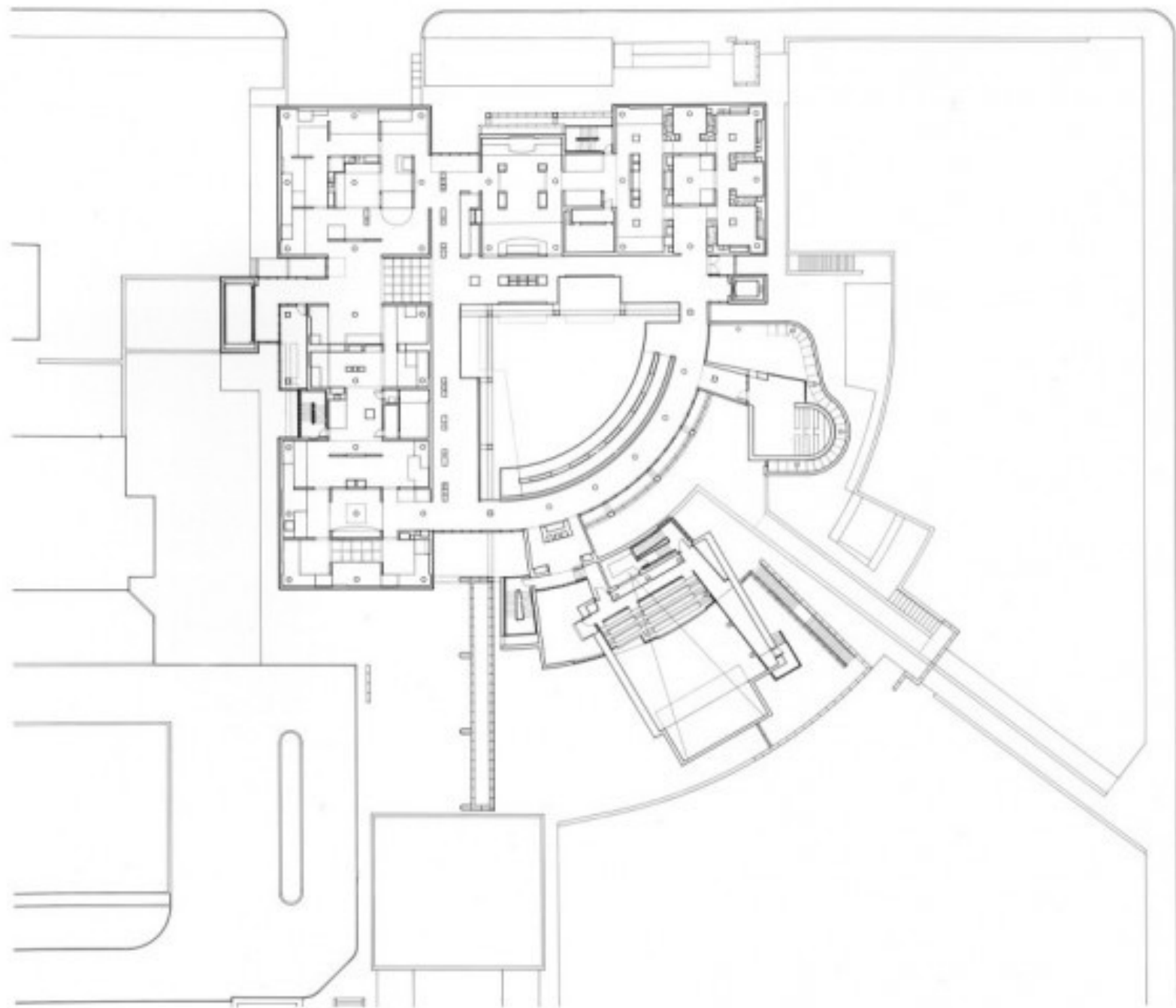


- Přejechod muzeí ze zaprášených skladišť pro vyvolené v kulturní střediska pro masy z nich udělal krajně obchodně orientované a „komerční“ instituce
- Snaha pro masy, člověka z ulice, nikoli odborníka, tomu odpovídá presentace muzea a jeho podstaty vůbec
- Názory muzejních odborníků na tento střemhlavý útok na kulturu jsou v každém směru smíšené....tvrdí, že chápání osobního prožitku se s představou grandióznosti muzeí vytratilo.
- Muzea se však stávají ekonomickou a politickou silou, nikoli schránkou na artefakty

# High Museum of Art, Richard Meier, Atlanta, USA, 1983







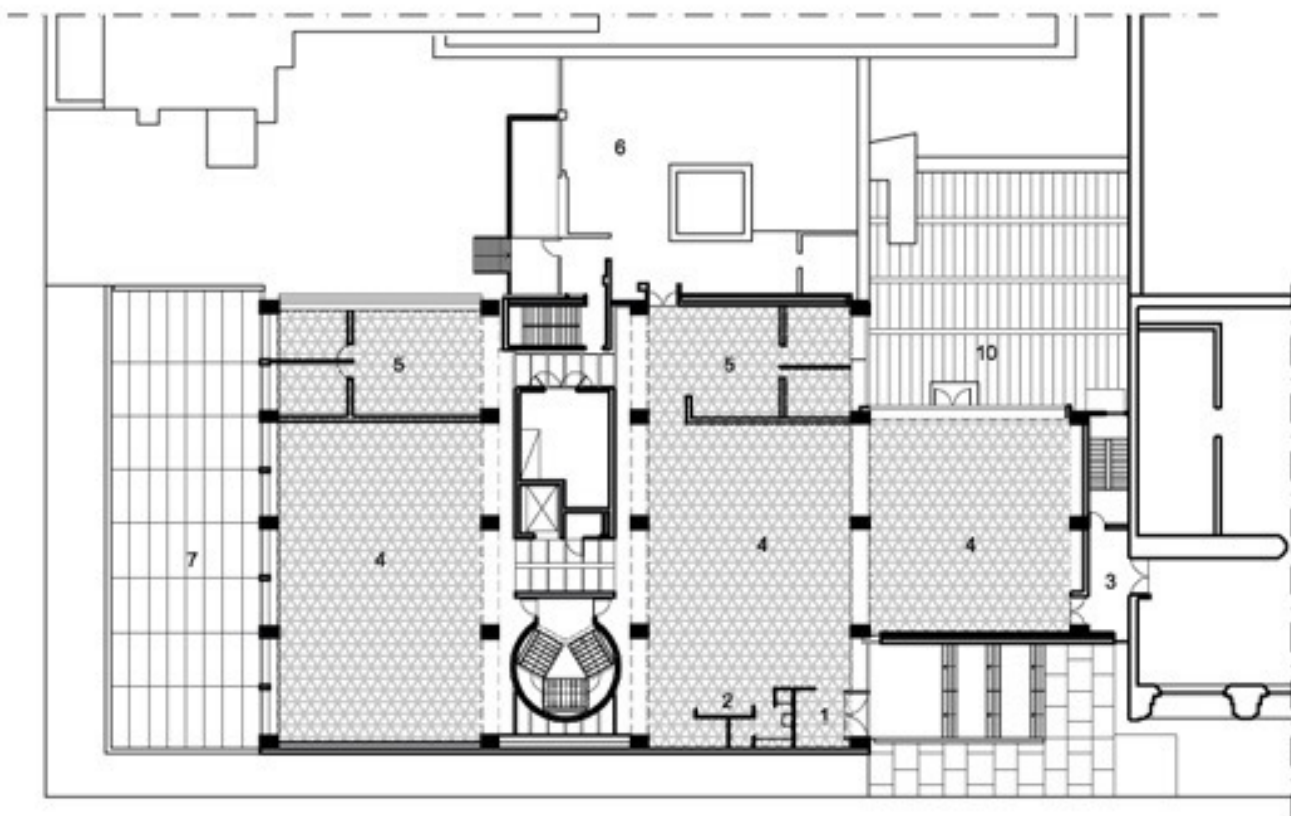
SECOND FLOOR  
gym

Yale University Art Gallery | 1953 | New Haven,  
Conecticut, USA





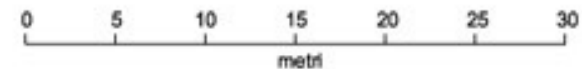




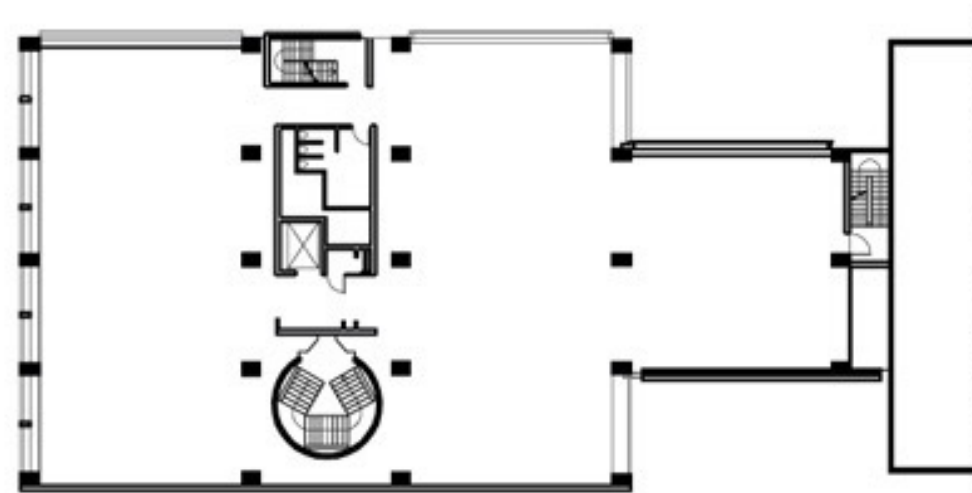
PIANTA DEL PIANO RIALZATO    SCALA 1:50

LEGENDA

- |                        |                                  |
|------------------------|----------------------------------|
| 1) Ingresso            | 6) Deposito                      |
| 2) Reception           | 7) Patio                         |
| 3) Vestibolo           | 8) Servizi                       |
| 4) Sala di esposizioni | 9) Rampe di carico               |
| 5) Uffici              | 10) Giardino (livello inferiore) |



[www.archweb.it](http://www.archweb.it)



PIANTA DEL TERZO PIANO



# Guggenheim Museum Bilbao, Frank O'Gehry, 2000, Spain







# Budějovický Rejnok a Bilbao efekt

**Architekt Mirek Vodák píše:** Pokud se nezmění přístup města a investora, tak projekt Rejnoka nebude úspěšný, protože mu chybějí tři věci – nástroj, produkt, místo

V souvislosti s chystanou stavbou Kulturního a kongresového centra Antonína Dvořáka (Rejnok) bych si dovořil zpochybnit názor, že samotná architektura domu zajistí jeho fungování takovým způsobem, aby byl pro České Budějovice skutečným přínosem ve všech souvislostech, ve kterých podobné projekty fungují v zahraničí. Podle dostupných informací a dosavadního průběhu si dovořím tvrdit, že pokud se výrazně nezmění přístup města a investora, tak projekt Rejnoka nebude úspěšný, protože mu chybí tři základní věci. Nástroj, produkt a místo.

Pro srovnání uvedu příklad Guggenheimova muzea v Bilbao. Nikoliv proto, že by byl nejlepší, ale protože výraz „Bilbao efekt“ a s ním spojené očekávání se mezi laickou veřejností objevuje poměrně často. Mylně se pak interpretuje tak, že souvisí pouze se vzhledem stav-

Plan for the Revitalisation of Metropolitan Bilbao vytvořil celkový rámec pro regeneraci města. Jeho výsledkem byla platforma Public Utility Entity založená na otevřené diskusi politiků, podnikatelů a občanů o tom, jaké chtějí vlastně město. Bylo definováno 8 základních oblastí: mimo jiné regenerace širšího centra, revitalizace feky a posílení kulturní identity. Byly vymezeny tzv. opportunity areas, kam bylo v následujících deseti letech investováno cca 560 milionů euro.

Jedním z principů rozvoje bylo zahuštění struktury města, nikoliv rozpínání, což dlouhodobě šetří peníze za infrastrukturu. Klíčová slova konkrétních projektů pak byla inovace, profesionalita, identita, komunita a otevřenost. Řada projektů byla spolufinancována z fondů EU, kam Španělsko vstoupilo v roce 1986.

České Budějovice v současnosti nemají žádný funkční strategický plán, který by popisoval dlouhodo-



**Kaplického dílo** Budovu Kulturního a kongresového centra Antonína Dvořáka v Českých Budějovicích navrhl známý architekt Jan Kaplický v roce 2008.  
Foto: Slavomír Kubeš, MAFRA

každodenní fungování města mnohem důležitější. Vybudování nového mezinárodního letiště, námořního přístavu a vysokorychlostní železnice nebo stavba metra spojujícího nové městské čtvrti.

České Budějovice v současnosti nemají žádný funkční strategický plán, který by dokázal pracovat alespoň s tím, co zde máme. Značky jako Budvar a Koh-i-noor nebo historické a kulturní dědictví jsou ve vztahu k městu prezentovány způsobem, který je prakticky nepřináší

dopravních a sociologických souvislostech.

Postavit Guggenheimovo muzeum vyšlo na zhruba 90 milionů amerických dolarů (144 milionů s okolní infrastrukturou). Bylo financováno městem, které uzavřelo dlouhodobou dohodu o provozu muzea s Guggenheimem, která ga-

## Závěrem

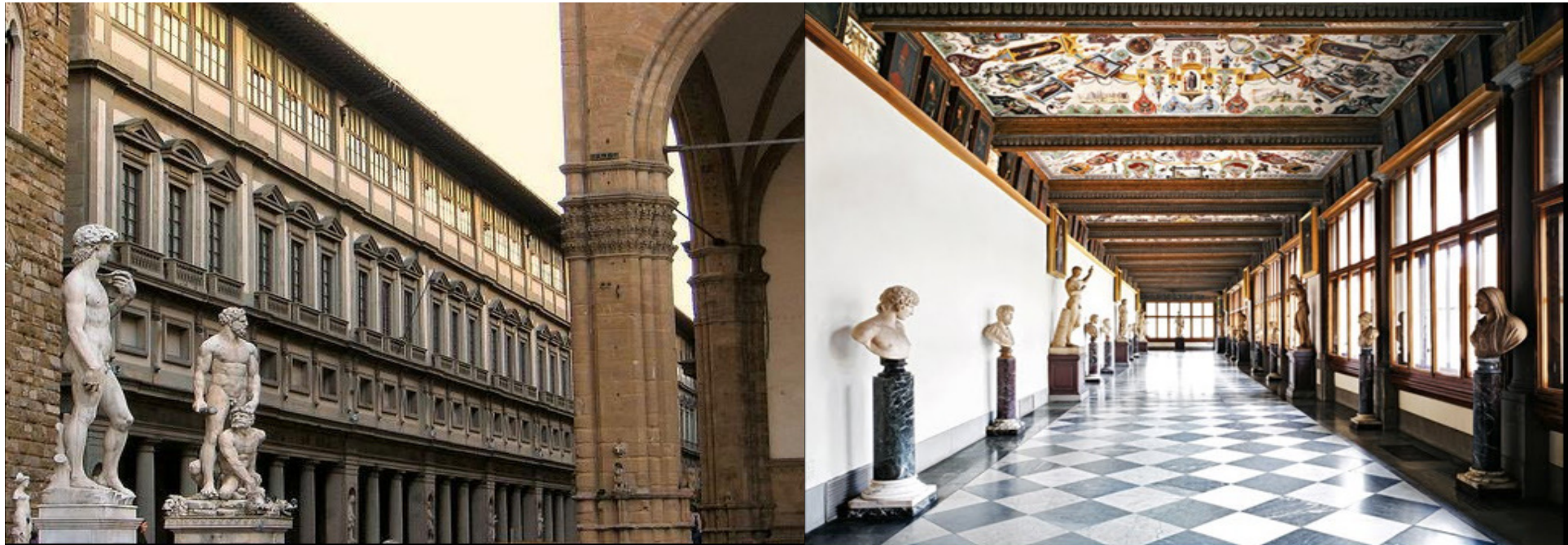
Oceňuji odvahu investora, protože nikdo v novodobé historii naší země zatím nesehnal ze soukromých zdrojů dvě miliardy korun na kulturní stavbu. Oceňuji také veškerou dosud odvedenou práci všech profesí, které se na projektu podílejí, protože jde o neobyčejně nepřijemné zpochybňovat takový záměr a nejsem proti podobným stavbám, protože u nich jedná se jenom o peníze. Ten projekt má svoje kvality a jde o koncert. Ale to je tak všechno, z něj dostaneme, a je úplně jasně, kdo ho zaplatí.

Přál bych si, aby ten projekt byl hodnocen podle toho, jak dá, ale jak funguje. A takový kres, v kontextu města, zatím kdo neukázal... To je sociologický ekonomický problém, který řeší zajímavá fasáda od samotného architekta. Kdyby tomu tak je dobrá architektura, peníze, což bez kontextu není.

Mirek Vodák  
Celý text byl původně na webu www.cbarch.cz  
Sdílení CBArchitektury

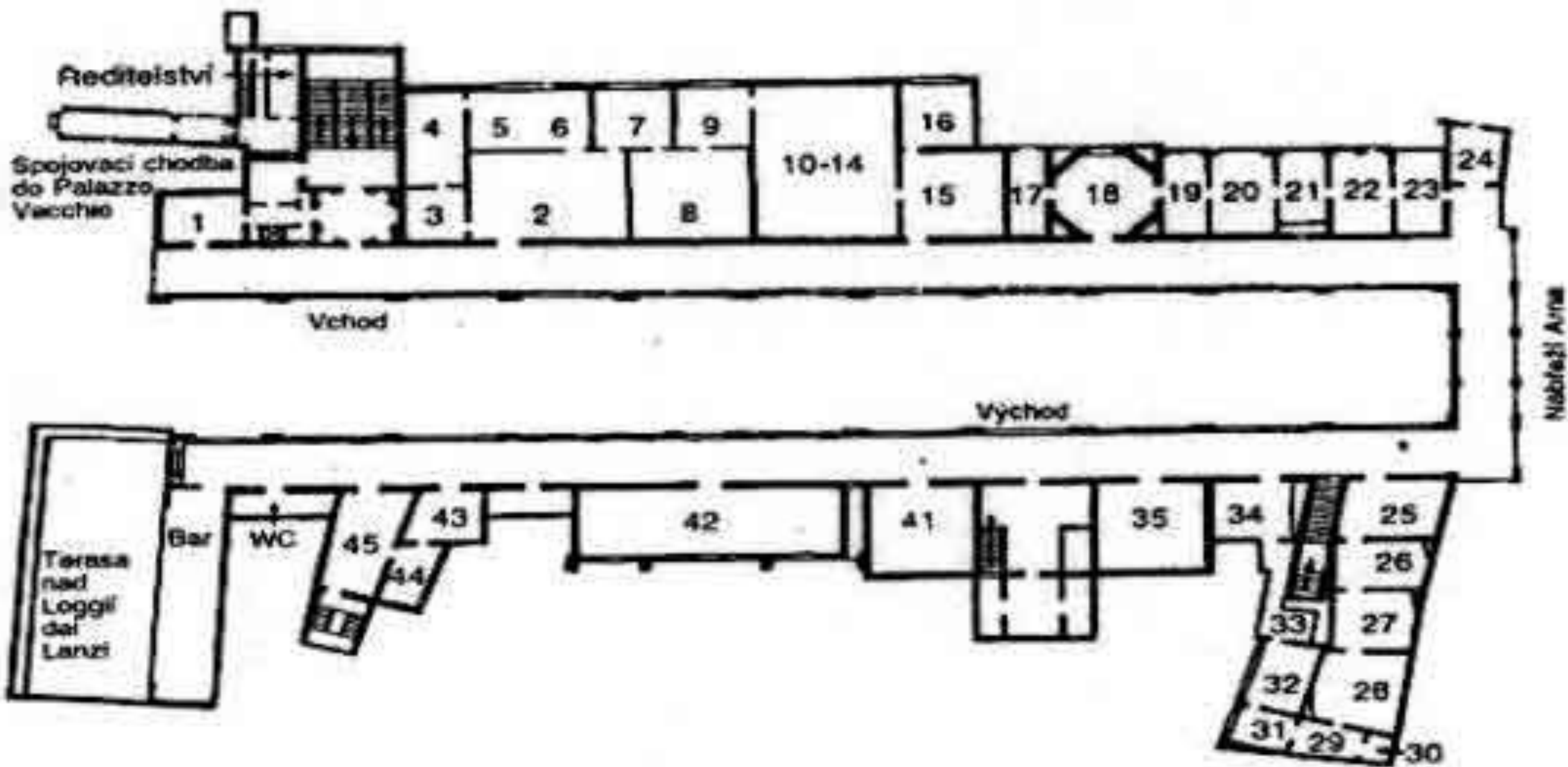
- Velká muzea pro velký počet návštěvníků
- Monumentální stavby příliš veliké pro existující sbírky
- Jejich majestátnost má přilákat umělce i turisty
- Navíc spektrum dalších služeb
- Některá se přiklánějí k obrovským prostorům pro rozměrná díla, některá tvoří většinou místnosti o stejných rozměrech, někdy kombinace
- Přestavitelné příčky nejsou zcela v oblibě, chybí stabilita koncepce objektu
- Překvapivě tradiční místnosti nabízejí víc možností, dle ředitele Metropolitního muzea Montebelleho, ...čím větší a neohraňenější prostor, bez sloupů a stěn, tím víc vás omezuje. Ne všechna muzea si můžou dovolit dělat větší přestavby při změně výstavy.
- Neutrální prostorovost X konkrétní místo a jeho atmosféra

Uffizi ve Florencii...  
Giorgio Vasari 1524...Alfonso di Parigi









*Uffizi, půdorys druhého patra paláce s uměleckými sbírkami: čísla v pláncu odpovídají zavednému (a stále respektovanému) číslování výstavních sálů.*

## Museo Capitolini... Řím... 1734

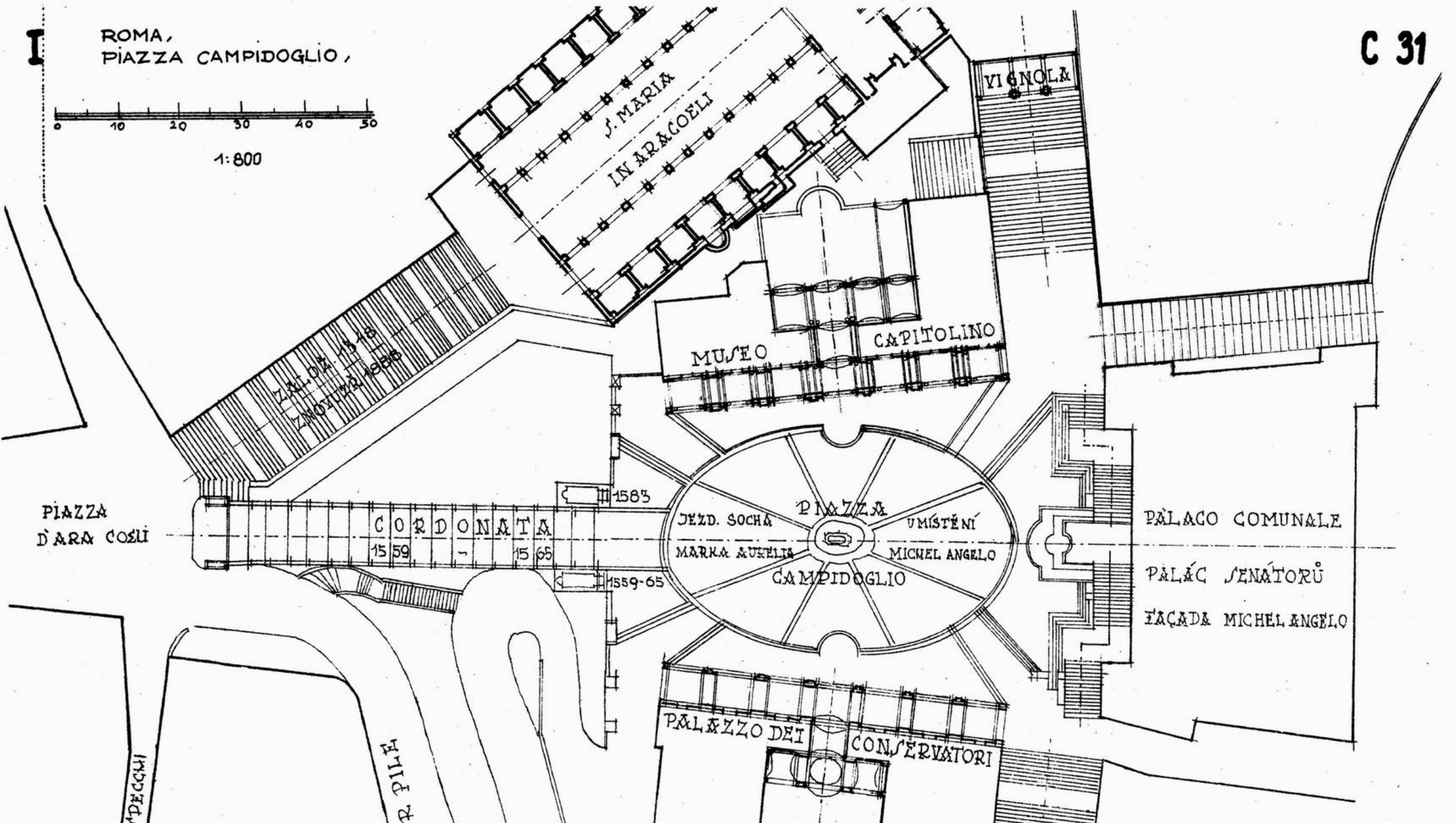
**Kapitolská muzea** je soustava uměleckých galerií v palácích na náměstí Piazza del Campidoglio, na pahorku [Kapitol](#) v [Římě](#). V jejich bohaté sbírce se nacházejí četná umělecká díla z doby [antiky](#), [středověku](#) a [renesance](#). Historie muzeí sahá do roku 1471, kdy papež [Sixtus IV.](#) daroval Římu sbírku [řeckých](#) a [římských](#) soch.



ROMA,  
PIAZZA CAMPIDOGLIO,



1:800



PIAZZA  
D'ARA COSLI

1548  
1548  
1548

CORDONATA  
1559 - 1565

1583

1559-65

JEZD. SOCHA  
MARKA AURELIA

PIAZZA  
UMISTENI

MICHEL ANGELO

CAMPIDOGLIO

PALAZZO DEI  
CONSERVATORI

VIGNOLA

MUSEO

CAPITOLINO

PALAGO COMUNALE

PALAC SENATORU

FAÇADA MICHEL ANGELO

PECCOLI

EMILIA

# Ermitáž...1762...Petrohrad

v Petrohradu je jedno z největších a nejznámějších muzeí v Rusku i v celém světě.

Sbírky byly založeny roku 1764 carevnou Kateřinou II. Velikou, veřejnosti byly zpřístupněny až v roce 1852. Kolekce Ermitáže, z nichž je jen malá část součástí stálé výstavy, zahrnují přes 3 milióny položek, včetně největší kolekce obrazů na světě. Kolekce se rozprostírají v komplexu šesti historických budov stojících podél řeky Něvy, zahrnující i slavný Zimní palác, někdejší sídlo ruských imperátorů. Další z budov je Menšikovský palác, muzeum porcelánu, depozitáře ve Staroj Děrevně a východní křídlo Hlavní administrativní budovy, které je také součástí muzea. Ermitáž je majetkem Ruské federace a má několik výstavních center v zahraničí. Od roku 1990 je ředitelem muzea Michail Piotrovskij.

Ze šesti budov hlavního komplexu muzea je pět otevřených pro veřejnost. Vstup do muzea je dražší pro zahraniční návštěvníky než pro obyvatele Ruska či Běloruska. Vstup je ovšem bezplatný první čtvrtek každého měsíce a každodenně pro děti a studenty. Muzeum není otevřeno v pondělí. Hlavní vstup do Ermitáže se nachází v Zimním paláci, který je přístupný z nádvoří.





## Glyptotéka ...1816-31...Leo von Klenze...Mnichov

je múzeum, ktoré vzniklo poverením bavorského kráľa Ľudovíta I. Spravuje zbierku gréckych a rímskych sochárskych diel (odtiaľ glypto-„socha“, z gréckeho slova glyphein „vytesať“). Budovu navrhol Leo von Klenze v neoklasicistickom štýle. Výstavba prebiehala v rokoch 1816 až 1830. V súčasnosti je múzeum časťou Kunstareal, muzeálnej štvrti v centre Mníchova.



# Königsplatz





Britské muzeum...  
Londýn...1823...Robert Smirke



# čítárna



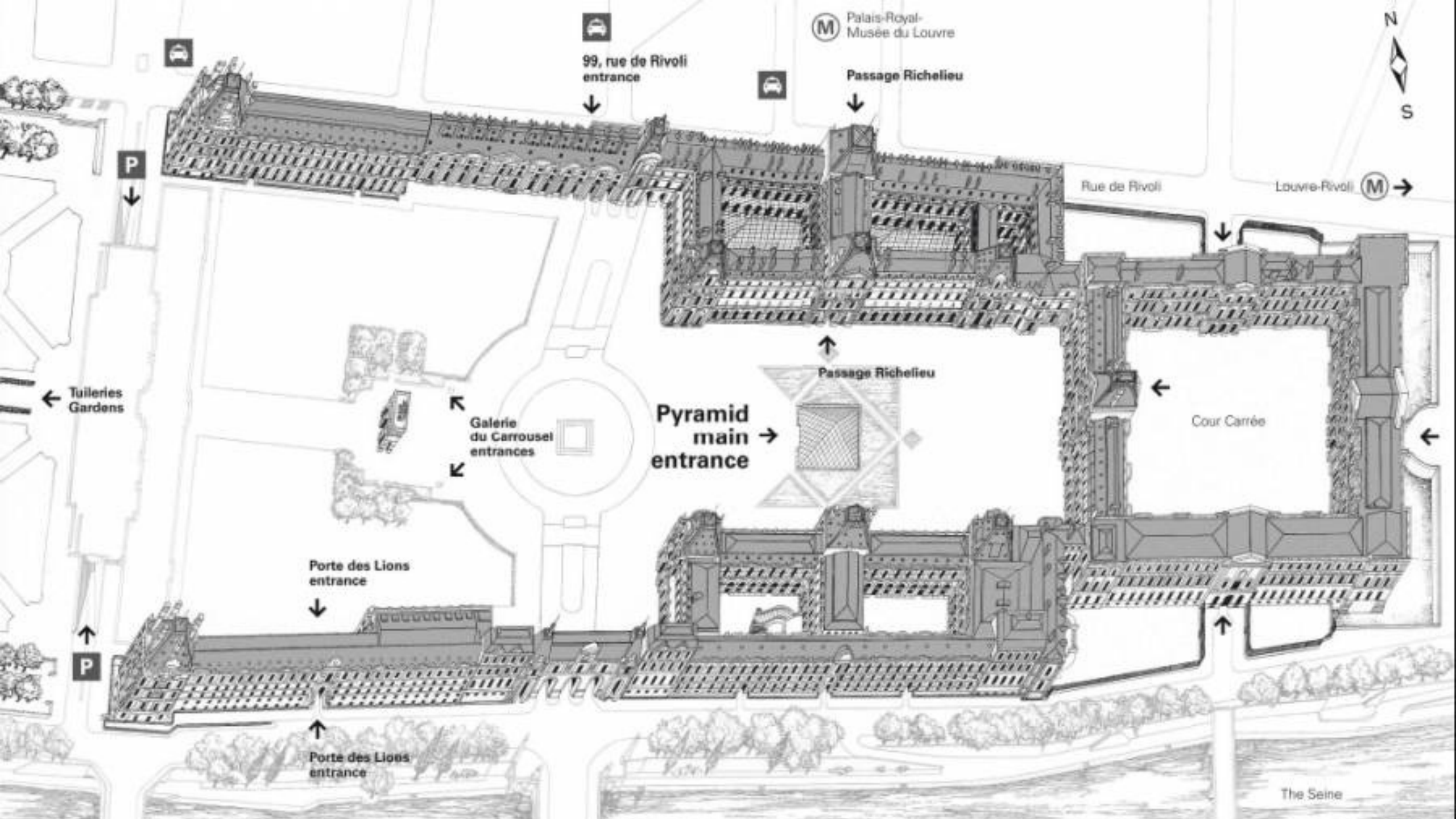
nachádzajúce sa v [londýnskom](#) obvode [Camden](#) je jedno z najväčších a najvýznamnejších [múzeí](#) histórie a kultúry. Bolo založené v roku [1753](#) a jeho základom sa stala zbierka lekára a vedca Sira [Hansa Sloana](#). Múzeum bolo pre verejnosť prístupné [15. januára 1759](#) a bolo umiestnené v *Montagu House* v [Bloomsbury](#), na mieste, kde sa nachádza súčasná budova múzea.

Britské múzeum obsahuje zbierky s viac ako siedmimi miliónmi predmetov zo všetkých kontinentov dokumentujúcich históriu ľudstva od začiatku až do súčasnosti. Mnohé objekty sú uschovávané mimo budovy múzea z dôvodu nedostatku miesta.

## Louvre...1763...úprava I.M.Pei

**Louvre**, od roku 1993 **Le Grand Louvre**, je palácový komplex v centre Paríža, bývalé sídlo francúzskych kráľov. Leží medzi ulicami Rue de Rivoli a Place de la Concorde na pravom brehu rieky Seina. Dnes je v ňom umiestnené jedno z najväčších múzeí sveta - Musée du Louvre. Kedysi to bol hlavný palác kráľov, neskôr ho zanedbávali kvôli Versailles, ktorý dal postaviť kráľ Ludovít XIV. Dnes sa v areáli nachádza napríklad sklenená pyramída, ktorá tvorí hlavný vstup do zámku. Je to monumentálne miesto v samom srdci Paríža, v strede ideálnej čiar, končiacej na východe Vincenneským lesom a na západe Neuilly a Boulongnským lesom.





99, rue de Rivoli  
entrance

M Palais-Royal-  
Musée du Louvre

Passage Richelieu

P

Rue de Rivoli

Louvre-Rivoli M

Tuileries  
Gardens

Galerie  
du Carrousel  
entrances

Pyramid  
main  
entrance

Passage Richelieu

Cour Carrée

Porte des Lions  
entrance

P

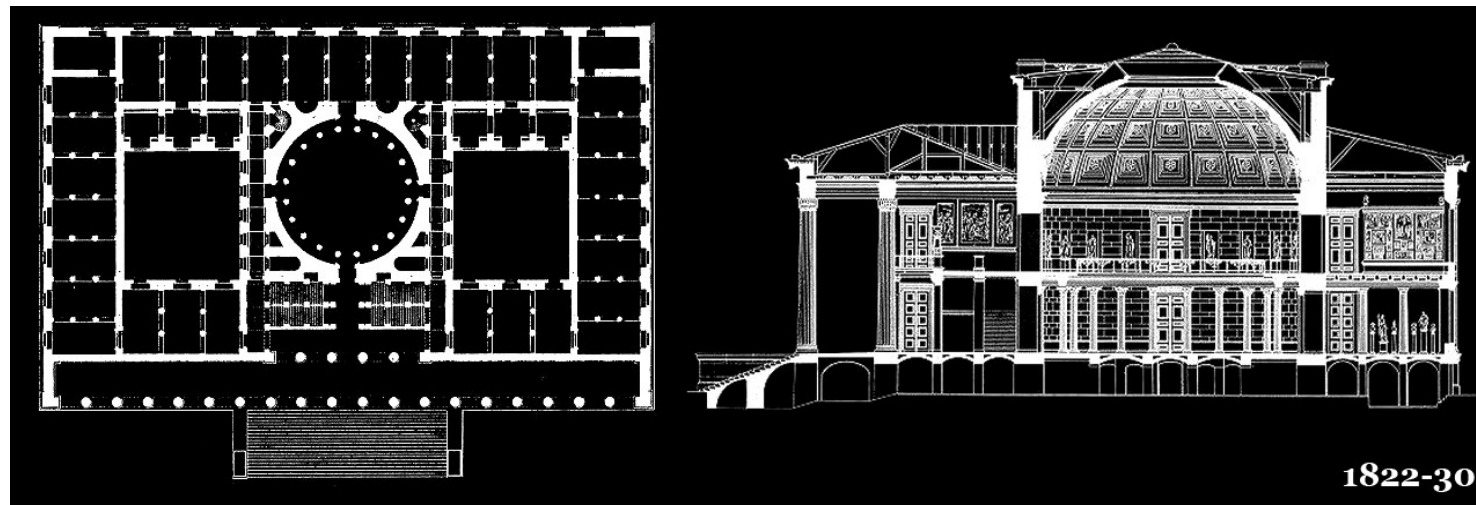
Porte des Lions  
entrance

The Seine

## Altes Museum...Berlin...

Karl Friedrich Schinkel... 1822-30

is a museum building on [Museum Island](#) in [Berlin, Germany](#). Since restoration work in 2010/11, it houses the [Antikensammlung](#) (antiquities collection) of the [Berlin State Museums](#).<sup>[1]</sup> The museum building was built between 1823 and 1830 by the architect [Karl Friedrich Schinkel](#) in the [neoclassical](#) style to house the [Prussian](#) royal family's art collection. The historic, protected building counts among the most distinguished in neoclassicism and is a high point of Schinkel's career.<sup>[2]</sup> Until 1845, it was called the *Königliches Museum* (Royal Museum). Along with the other museums and historic buildings on Museum Island, the Altes Museum was designated an [UNESCO World Heritage Site](#) in 1999





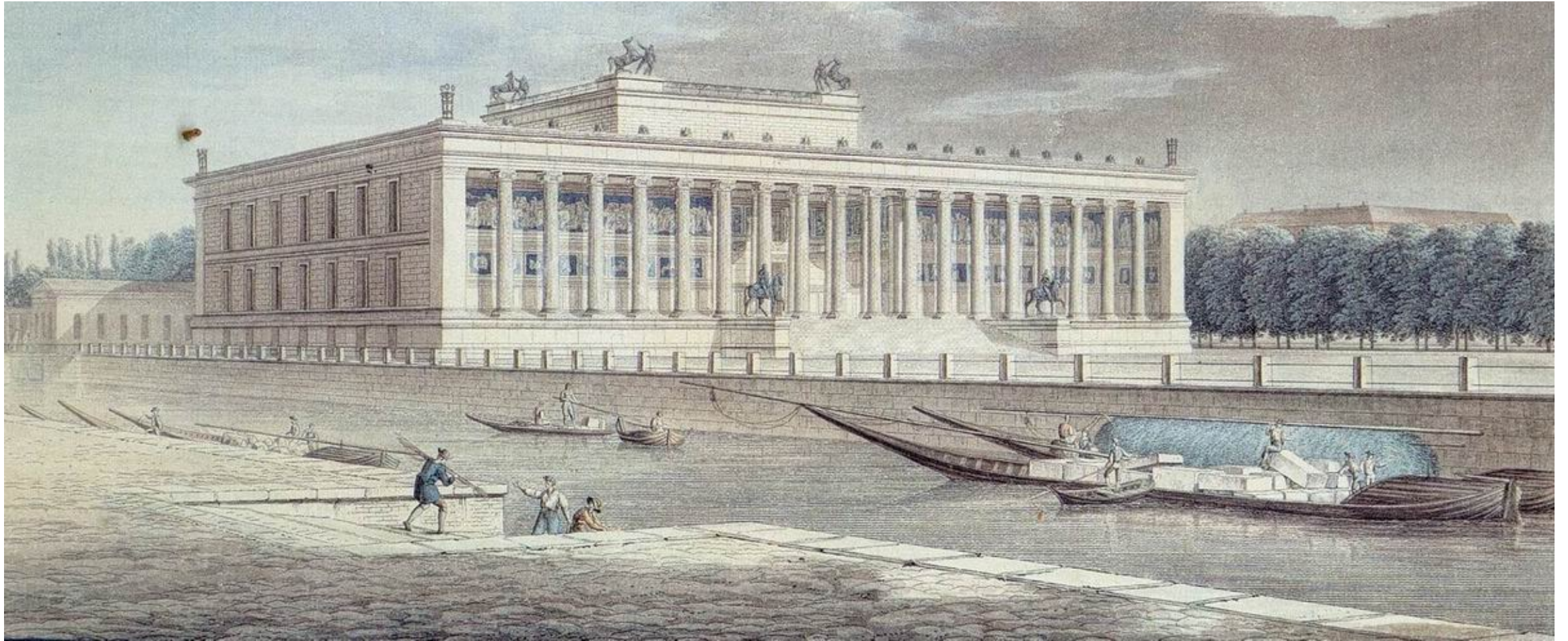
SPUR

FRIDERICVS GVILLIVS III SVBIV ANTIQVITATES OMNIGENAS ET ARTIVM LIBERALIVM MVSIVM CONSTITVIT MDCCCXXVIII

Altes  
Museum

Altes  
Museum

1830

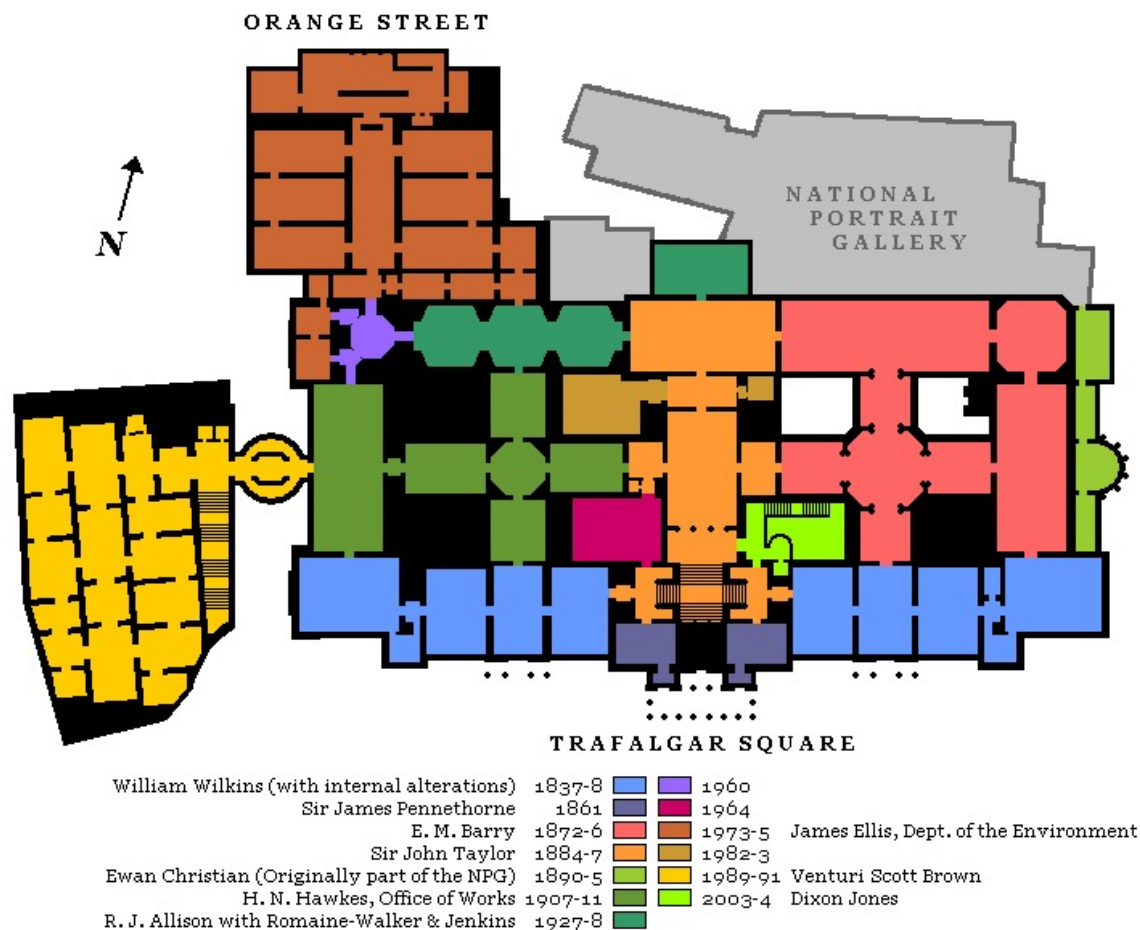


# Národní galerie...Londýn... William Wilkins...1778-1839





v Londýně je sbírka obrazů starých mistrů, jejíž budova se nachází na severní straně Trafalgarského náměstí. Národní galerie byla založena roku 1824. Najdeme zde více než 2300 obrazů z období mezi lety 1250 a 1900 z národní umělecké sbírky Velké Británie. Sběrka Národní galerie patří veřejnosti Spojeného království a vstup na hlavní expozice je zdarma. Národní galerie je po Louvru, Metropolitním muzeu umění, Britském muzeu a Tate Gallery pátým nejnavštěvovanějším muzeem umění na světě



# Národní galerie ... Edinburgh...William Henry Playfair neoklasicismus, 1859



# Moravské uměleckoprůmyslové muzeum...

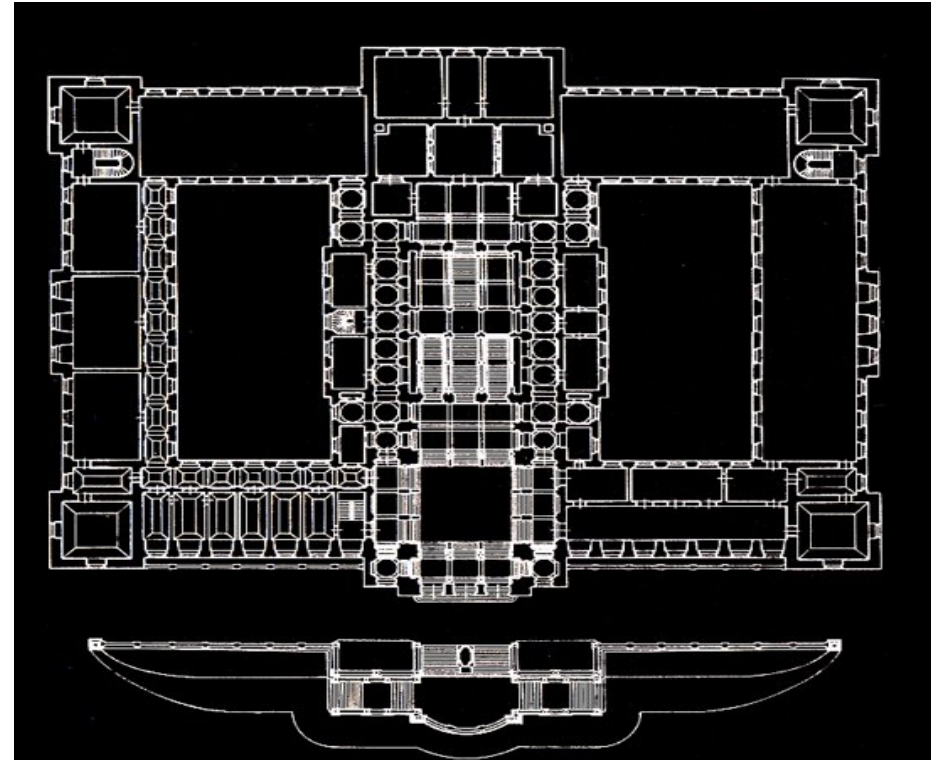
## Brno...1881-83...Johann G. von Schön





# Národní muzeum...Praha...

## Josef Schulz...1885-90



# Uměleckoprůmyslové muzeum... Praha...Josef Schulz...1896-99



# Uměleckoprůmyslové muzeum...Opava... Johann Scheiringer a Franz Kacher...1891-95



# Muzeum v Hradci Králové...

## 1908-12...Jan Kotěra







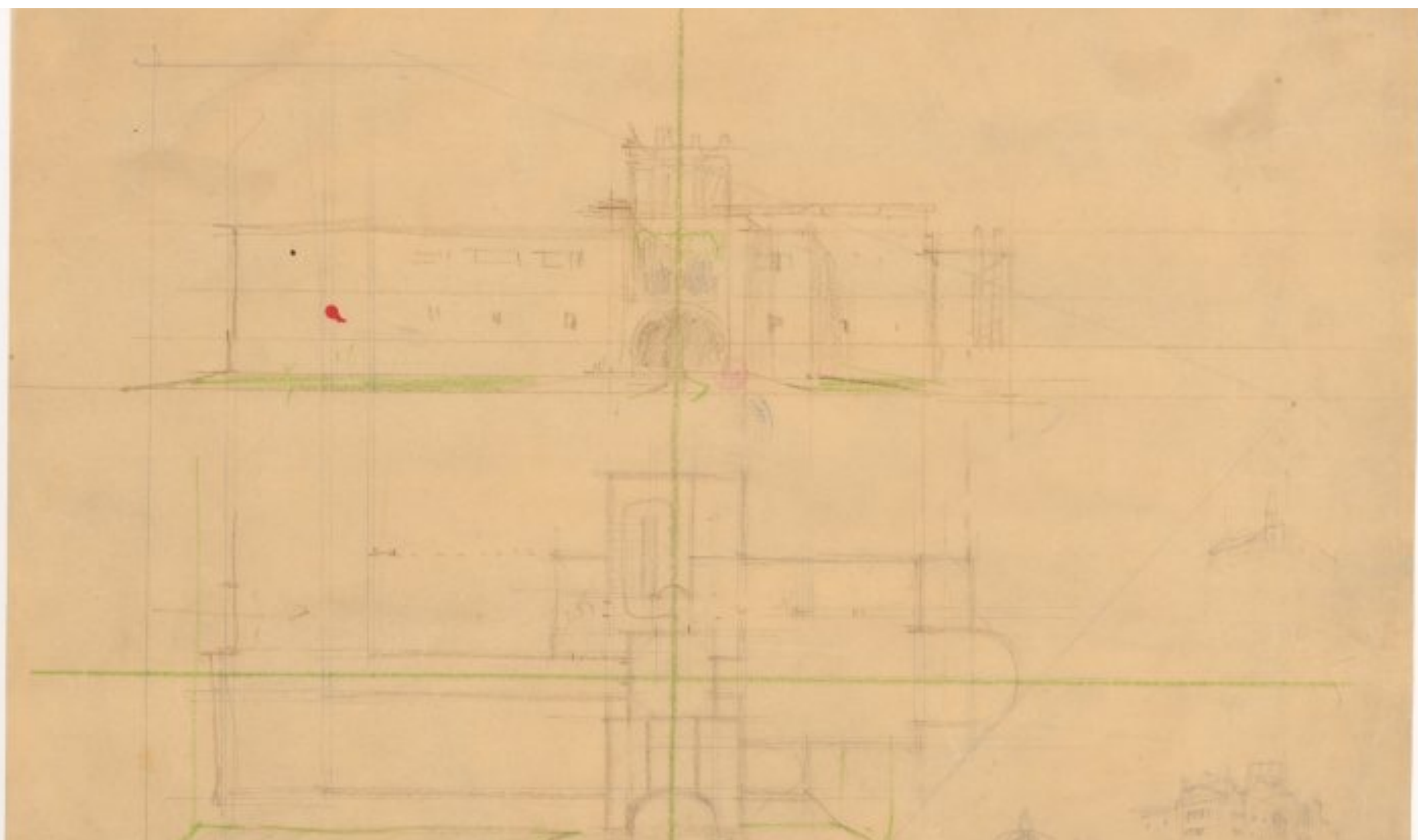


MUSEUM

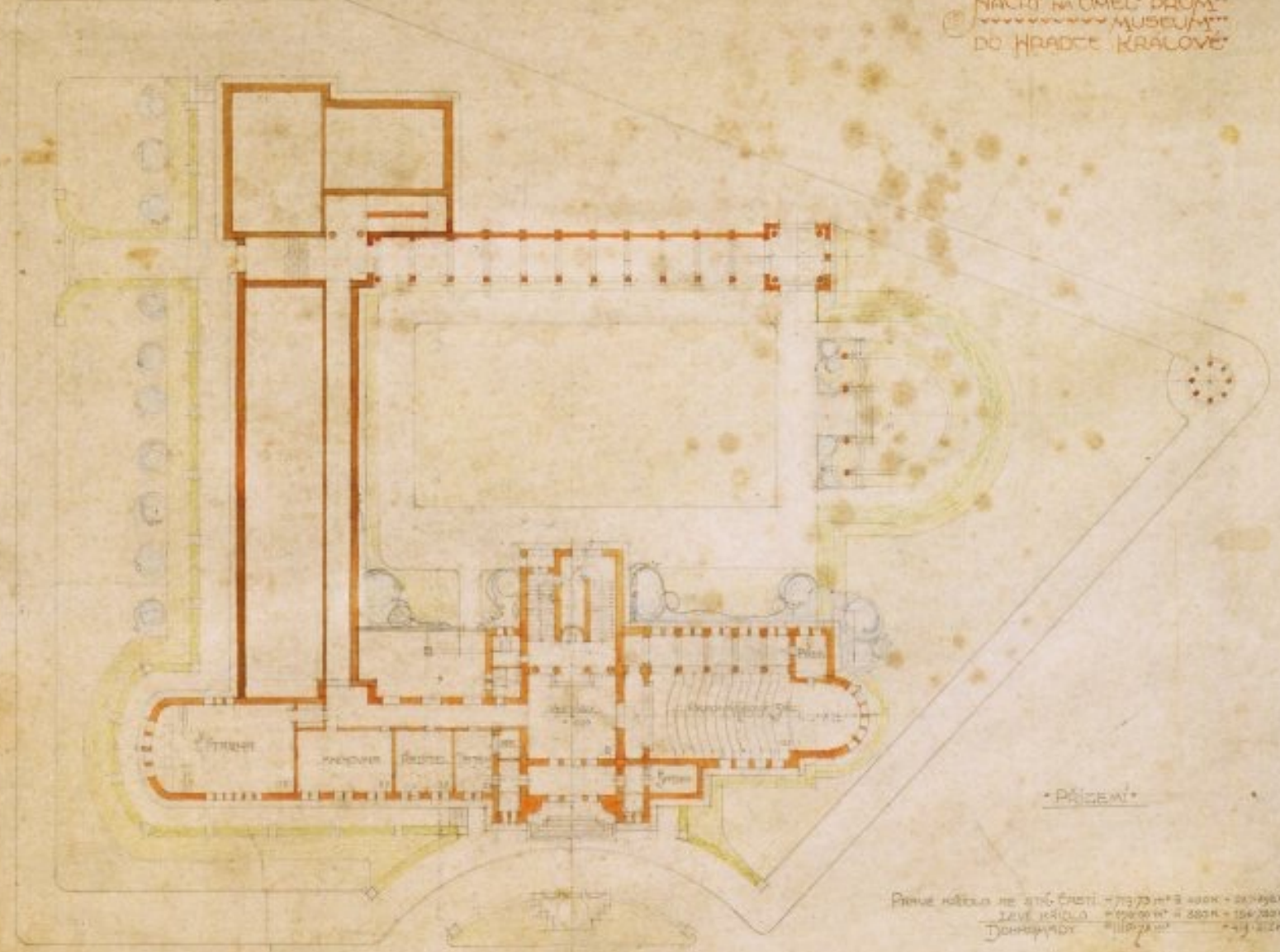








NÁČRT NA UMĚL. DRAM  
 MUSEUM  
 DO HRADCE KRÁLOVÉ



- PRŮČEMÍ -

Plocha křídla na západě 773,73 m<sup>2</sup> v 1800 m - 2000 m  
 1200 m křídla 1100 m<sup>2</sup> v 2000 m - 1000 m  
 Důlní část 1100 m<sup>2</sup> v 1800 m - 2000 m

V. 10 1907





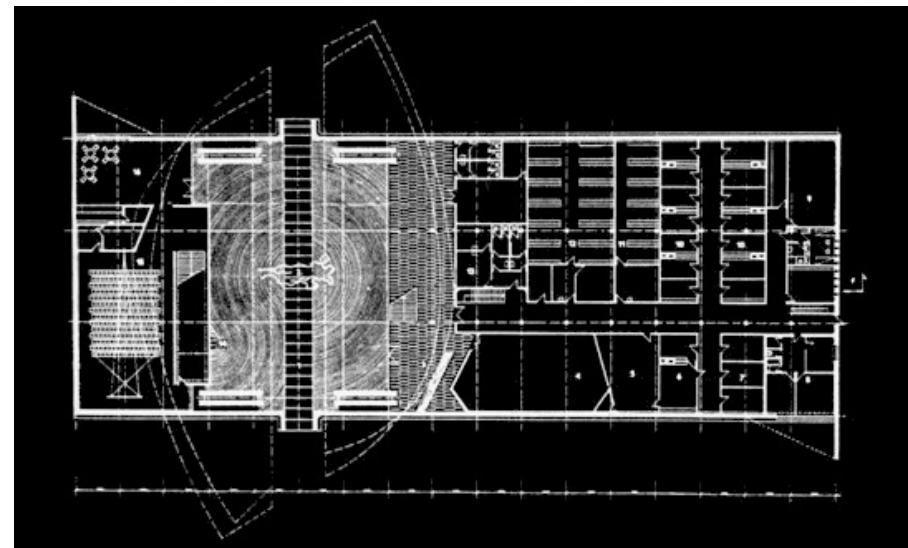


# Zemědělské a Technické muzeum...

## Praha...Milan Babuška...1935-40



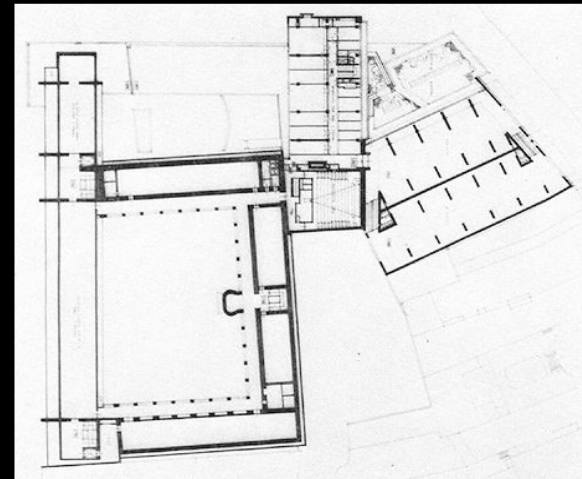
# Památník SNP...Bánská Bystrica...Dušan Kuzma...1965-69



Muzeum Tatranského národného parku...  
Tatranská Lomnica...1966-69...Pavol Merjavý

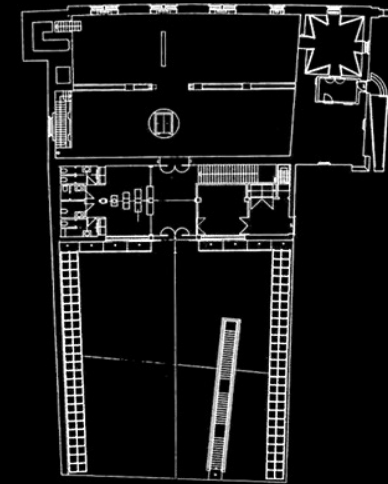


# Dostavba Slovenské národnej galérie v Bratislavě...Vladimír Dedeček...1963-71



Dostavba a rozšírenie areálu SNG v Bratislave  
arch. Vladimír Dedeček, 1963-79

# Galerie Benedikta Rejta...Louny... 1995-98...Emil Příklad



**Galerie Benedikta Rejta v Lounech**  
Emil Příklad, projekt 1992, realizace 1995-98

# Rekonstrukce Moravské galerie v Brně...

1998-99...

Ivan Koleček, Viktor Rudiš, Zdeňka Vydrová



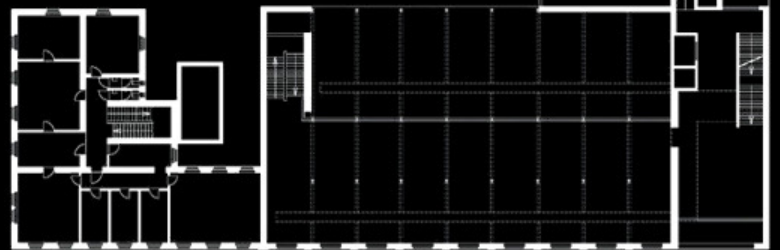
- Budova z roku 1883 krátce po dokončení rozšířena cca dvojnásobně, zanechalo stopy v interiéru, ztraceno denní světlo v ústřední dvoraně
- Navrací světlo nově otevřeným světlíkem
- Vloženo schodiště a výtah
- Uvolnění výstavních prostorů
- Dotyk původního slohu a soudobých konstrukcí
- Původní fragmenty a tvarosloví restaurovány, nové prvky charakter své doby



**Arcidiecézní muzeum v Olomouci**

HŠH architekti | Petr Hájek, Tomáš Hradečný, Jan Šépka, soutěž 1998, projekt 1998-2004, realizace 2000-06





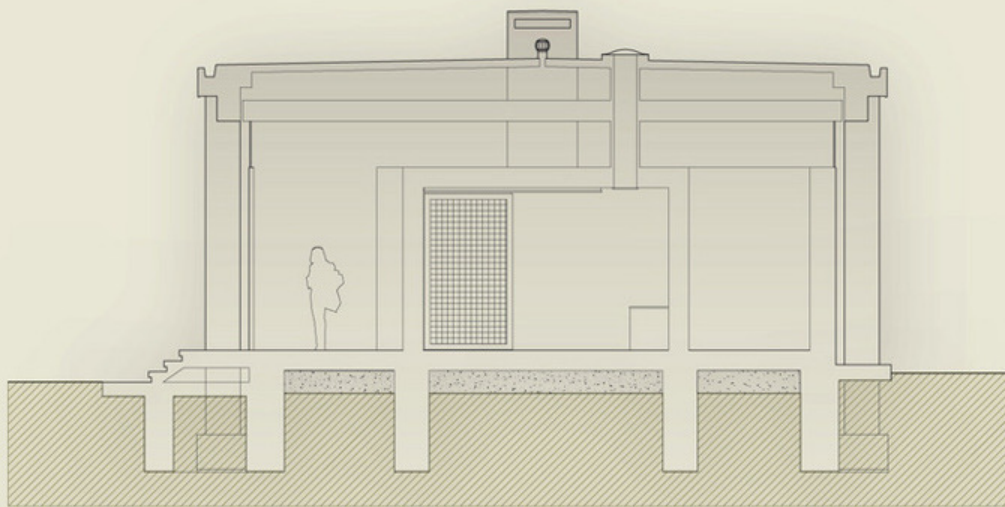
2np

**Centrum současného umění DOX v Praze**  
Ivan Kroupa architekti, realizace 2003-08

# Rekonstrukce Domu umění města Brna...2009...Petr Hrůša, Markéta Hrůšová



- Založen 1911
- Z autorské zprávy:...lidské a zároveň prosté slavnostní řešení povrchů, jemně ornamentálně stylizované dlažby, nové ergonomické kliky, toalety mimo hlavní sály, nový výtah, důstojnější zpřístupnění suterénu s hygienickým a restauračním zázemím, klidnější estetiku prostoru hlavních výstavních sálů s odstraněním nevzhledných radiátorů, odstranění přehřívání vzduchotechnickou výměnou chladného vzduchu a další nové téma: do parku nově výtvarně pojatá (dříve jen zadní) fasáda. Lidský rozměr byl dán obyčejnou, ale v pojetí Domu umění silnou věcí a tou je nová terasa s možností využití části parku vstřícného k událostem domu i města...



**white gallery v Osíku u Litomyšle**  
Jiří Krejčík, Martin Janda; realizace 2010

Muzeum západního umění...  
1957-59...Le Corbusier...Tokio

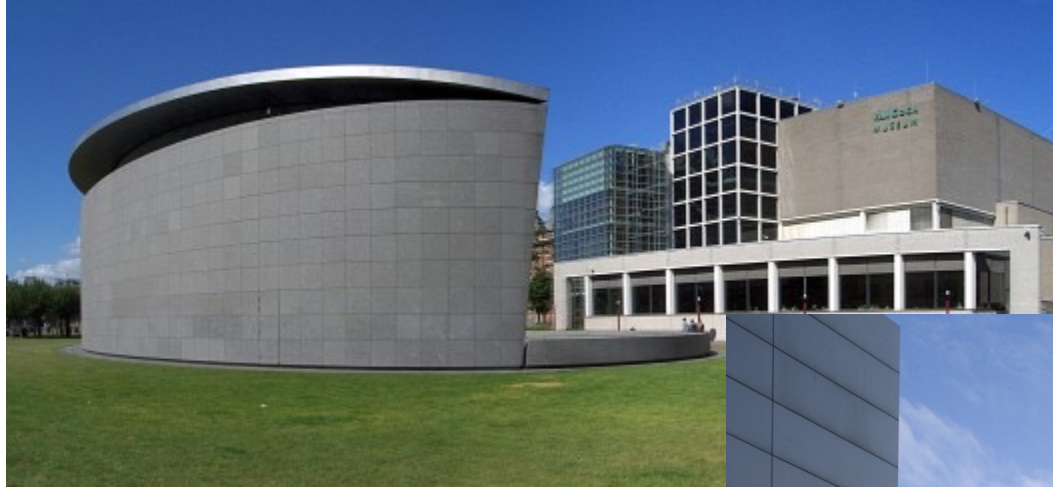


# Guggenheimovo muzeum...

## New York...F.L.Wright...1956-59



# Rijksmuseum Vincent van Gogh 1963-73...Amsterdam...T.G. Rietveld



# Národní galerie...Berlín...

## 1965-68...L. Mies van der Rohe

V letech 1962-68 přijal Mies zakázku v rodném Německu. Na pozemku v blízkosti jeho někdejší berlínské kanceláře (v ulici Am Karlsbad 24, dnes zbourané) navrhl budovu Nové národní galerie. Muzeum pro soudobé umění v novém okrsku nedaleko zničeného Postupimského náměstí a berlínské zdi navrhl jako čtvercový pavilon se skleněnými stěnami bez vnitřních nosníků. Mohutná střeška byla složena z obrovských ocelových krabic, které byly složeny do jediné kazetové desky. Střeška byla svařována na zemi a pak pomocí hydraulických zvedáků byla během jednoho dne vyzdvižena – Mies se během této akce dal pod zvedanou střeškou vozit v bílém mercedesu. Objekt je nejpůsobivější, když zůstane úplně prázdný, nebo když jsou v něm vystaveny velké skulptury. V Miesově pojetí prostoru byla tak symbolicky uzavřena čtyřicetiletá cesta mezi výstavními pavilony v Barceloně a v Berlíně.



# Muzeum moderního umění...

## Bilbao...Frank O.Gehry...1993-97

- Guggenheimovo muzeum v Bilbao přesahuje svým obrovitým měřítkem i třídímní složitostí vše, o čem jsme se doposud domnívali, že je v architektuře esteticky a technicky možné. Podobně kouzelníkům postavil Gehry nepostavitelné. Stejně jako u kouzelnických triků skrývá se však i zde za zázrakem racionální vysvětlení. V tomto případě jej umožnil počítač. Zatímco jiní se po hlavě vrhají do virtuálního prostoru, Gehryho počítač zajímá pouze jako nástroj k vytváření skutečného, hmatatelného prostoru. V Gehryho kanceláři se počítače příliš nepoužívají k navrhování, ale především k racionalizování vysoce intuitivních formálních konceptů a k jejich převedení do postavitelné formy.





# Kunsthhaus...Bregenz...

## Peter Zumthor



## Provozní schéma

# Provozní schéma

