



# ARCHITEKTURA A NOVĚ VZNIKLÉ STAVEBNÍ TYPY SOUVISEJÍCÍ S ROZVOJEM TURISTIKY V ČESKÝCH ZEMÍCH

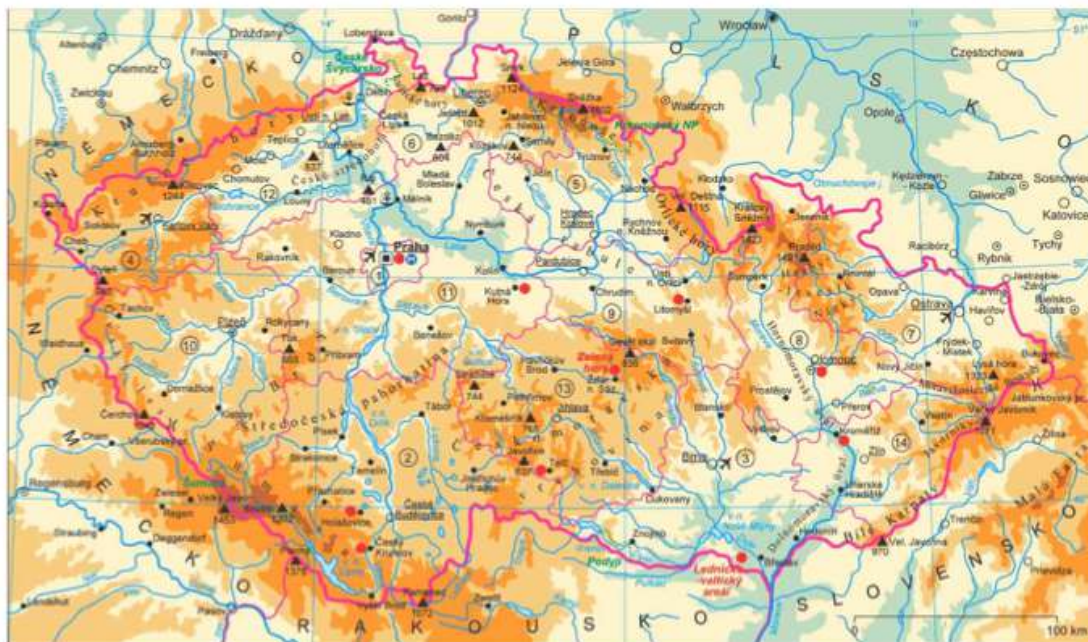
Z CYKLU PŘEDNÁŠEK NAUKY O STAVBÁCH

## RESUMÉ

PŘEHLED ARCHITEKTURY A JEDNOTLIVÝCH STAVEBNÍCH TYPŮ, JEJICHŽ VNIK BYL INICIOVÁN ROZVOJEM TURISTIKY V ČESKÝCH ZEMÍCH. TÉMA ÚZCE SOUVISÍ S ROZVOJEM SPOLKŮ. TOTO TÉMA JE DÁLE ROZPRACOVÁNO V PŘEDNÁŠCE **SPORTOVNÍ STAVBY**.

ING. ARCH. KLÁRA FROLÍKOVÁ PALÁNOVÁ, PH.D.  
ŘÍJEN 2016

*Studijní materiál byl podpořen z prostředků  
rozvojového projektu pedagogického č. 56/2019  
Inovace Předmětu. Nauka o stavbách, praktická  
teorie.*



Obr. 1 Česká republika je obklopena horami, což vytváří příhodné klima pro dobývání vrcholů a soupeření národů.

### Základní pojmy:

- poutník – muž, který cestování hledá pro sakrální důvod
- turista – nehledá sakrální smysl své cesty, má jiné důvody (vlastenecké nebo nacionalistické pohledy – dříve, dnes volnočasová aktivita)
- sdílené - je touha dosažení určitého cíle (je touha dostat se k určitému místu)
- cesta - je požitek a připravuje nás na radosti cíle

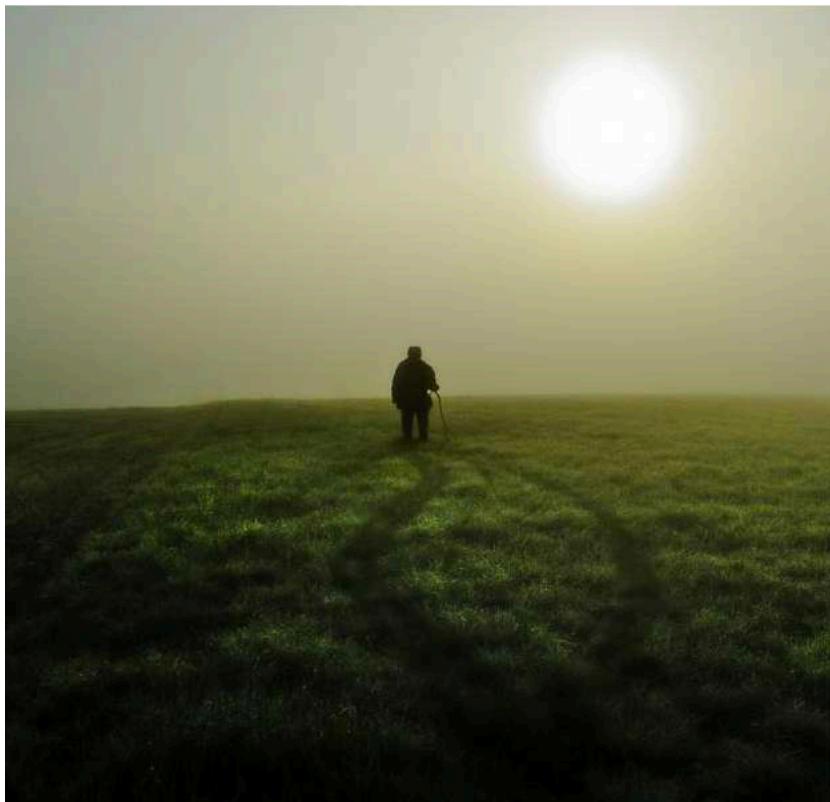
(Naprej, 300)



Obr. 2 Caspar David Friedrich – Poutník nad mořem mlh

- **Chůze** je nejpřirozenější pohyb
- potěšení z vlastní tělesnosti
- zaměření na úspěch (výkon), namísto profesionální turistiky

(Naprej, 300)



Obr. 3 (fotografie: Martin Trčka)

### **Cíle turistiky:**

- Procházení se
- Příroda
- Sociální vztahy
- Národní povědomí
- Dosažení cílů (vrchol, zajímavý přírodní nebo vytvořený bod jako vodopád nebo pavilon, více bodů dohromady (Restaurace na vrcholu kopce) atd

### **Stavební typy spojované s turistikou**

- Ubytovna, hostel, hotel
- Restaurace a kiosky
- Zábava pro návštěvníky – rozhledny, altány, zvoničky, a další.
- Dopravní stavby pro turisty (nádraží, letiště)
- Značené cesty s drobnými body pro odpočinek

(Naprej, 76)



*Obr. 4 Na cestě z Oravice do Juráňovy doliny (autorka)*

- Mnohé z nich byly postaveny díky Turistickému svazu
- Jiný důvod také byl ukázat „kdo je tady šéfem“

- Spolky byly národnostně zaměřené (národnostně děleny)
- Měšťané, ale i dělníci, členové turistických spolku, začali svou aktivitu od 70. let 19. století značením turistických cest
- Turistika začala být oblíbeným sportem nejdříve pro německou národnost, později i pro Čechy.

Nyní:

- Slézání kopců nebo prosté chození nepotřebuje žádnou organizaci aktivit
- Bez důrazu na disciplínu

### **KČT Klub českých turistů**

- vznik 1888
- Spolek českých cestovatelů a veřejnosti kolem osoby Vojty Náprstka
- Jedna z největších turistických organizací v Rakousko - Uhersku
- Zakládá a staví chaty a rozhledny (např. Petřínská rozhledna v Praze), ubytovny a horské hotely, síť značených cest
- Mnoho celebrit se stává členy klubu
- Dnes má 35 000 členů v České republice (1/3 junioři, 1/3 senioři).

## **ROZHLEDNY**

Architektonický styl rozhleden pochází z romantizmu a historizmu skrz secesi k funkcionalismu až po technicistní nebo naopak tradicionalistické pojetí a kontextuální design



*Rozhledna Klet, region Český Krumlov, 1825  
historismus*

### **Nejstarší je Minaret v Lednicko-Valtickém areálu 1802**

- 62 m vysoká romantická rozhledna v areálu zámku Lednice
- Jediný minaret v CZ
- Postavena byla Aloisem I. z Lichtenštejnu během let 1797- 1802
- Architekt Josef Hardtmuth
- Komplikované podmínky kvůli bažinatému měkkému podloží, byl použit rošt a piloty z dubu
- Postaveno v maurském stylu





### Petřínská rozhledna v Praze

- Realizována v 1891
- Inspirována Eiffelovou věží v Paříži
- 60 m vysoká
- Přístupné pěšky nebo lanovkou





## Rozhledna na Černé Studnici, Jizerské hory

- Z aktivit Německého turistického klubu
- Autor Robert Hemmrich
- 1905
- Vzor pro množství podobných staveb v celém regionu
- Kamenné zdi přináší pocit, že jde o maják
- Secese
- Vedle je situována budova pro přespání a restaurace, navrženo stejným autorem

(Naprej 84)



(zdroj: autorka)

## Rozhledna, Radhošť pod Radhoštěm, Dušan Jurkovič, návrh 1896, realizace 2010

- výška 32 m, vyhlídka je 19 m vysoko



## Rozhledna na Kamenném kopci Brno - Nový Lískovec

- 1928
- Architekt Ivan Ruller
- functionalismus



(Naprej, 264)

V čase příprav na vstup CZ do EU (2004) a poté vzniklo množství rozhleden od jednoduchých po zcela komplikované konstrukce

## Rozhledna v Jeseníkách blízko Nymburku (Hájek, Šafer, Fecsu, Pavlík, 2002)

- Sofistikovaný design



## Rozhledna blízko Chrudimi Bára II. 2009

- tvaru trojbokého komolého jehlanu
- architekta Martina Rajniše,
- z modřínového a dubového dřeva, které pochází z chrudimských městských lesů.
- Věž stojí v letištním koridoru, a proto je opatřena signálním světlem – ve dne bílým, v noci červeným.
- Vedle rozhledny je stejnou technologií postaven dřevěný obslužný domek, který slouží jako prodejna s občerstvením a zázemí pro obsluhu lanového parku.
- životnost staveb při pravidelné údržbě je odhadnuta na 20 let.
- celková výška rozhledny: 25,7 m
- výška vyhlídkové plošiny: 14,8 m
- materiál: hoblovaný předsušený modřín, schodiště: hoblovaný sušený dub, žerď: ocelová zinkovaná trubka 133/5 mm, výška 10 m, s korouhví a signálním světlem



Blízko nich, nebo částí nich je obvykle restaurace, chata či penzion. Tyto přidané části mají obvykle regionální styl vzhledem ke kontextu krajiny a regionu

## **Vrchol Suchá (rozhledna s hotelem a restaurací) Kramářova chata, architekt Jaroslav Stejskal, 1928**

- Demonstrace síly Českého turistického hnutí, pronikající více a více k hranici do Německé části ČR
- Proto byla pojmenována po prvním premiérovi První republiky – svobodného Československa Karlu Kramářovi



- Rozhledna vedle hotelu byla navržena a postavena jako vodojem v 1931 - 32 by architekt Antonín Parkman.



Zdeněk Fránek

## VYHLÍDKY

### Mariina vyhlídka, Jetřichovice, Česko-Saské Švýcarsko

- Mariina vyhlídka byla realizována v roce 1856 Ferdinandem Bonaventurou, sedmý vévoda Kinských, další vyhlídky: Vilemínina vyhlídka a Rudolfův kámen
- Původně byly používány pro požární hlídky, později se stali oblíbenou turistickou destinací



### Hora Bradlo poblíž Uničova (Tomáš Pejřka a Pavel Martinka, 2007)

Cíl českých ale i německých turistů. Cesta vede na 600 m vysoký kopec Bradlo. V závěru byly vysekány stupy ve skále, dnes nahrazeny pororořtiovými stupni oblíbené místo výletů již od konce 19. století.

Přirodní vyhlídka byla změněna na rozhledu pomocí minimálních lidských intervencí

- Navrženy pomocí vlastní morfologie skály.





Cílem bylo nebo je vytvořit dominantní bod v krajině stejně jako to bylo se sakrálními objekty dříve.

Rozdíl je v tom, že od sakrálních staveb lidé vzhlíží k nebi, kdežto z vyhlídek dolů do krajiny

## CHATY, HOTELY, UBYTOVNY

### Masarykova chata na Šerlichu, Orlické Hory



Byla postavena díky aktivitě Klubu československých turistů po 1. sv. v..

Navržena Bohuslavem Fuchsem v 1920, realizována 1921-25

Kamenný základ, dřevěná stavba a došková střecha

Byl tak vytvořen univerzální horský styl (podobná chata – Klostrmanova chata – postaveno na Šumavě stejným autorem v roce 1923)

Na jihu je terasa z kamene

V přízemí je letní a zimní restaurace s kuchyní, v patrech jsou pokoje pro přespání

Navrženy moderně a funkčně bez dekoru či odkazu k lidovým stavbám..

Během 2. sv. v. byla používána pro relaxaci nacistů a rekonvalescenci sestřelených pilotů

Po 2. sv. v. byla původní střecha nahrazena plechovou.



*Sudetenbaude, 1010 m Seehöhe, i. Adlergebirge (Sudetenland)*



**Klostrmanova chata, Šumava, Modrava 1996 Kulturní památka**



**Horský hotel na Pradědu, Jeseníky**

- Hotel, restaurant, vysílač, rozhledna

- Byl realizován, po demolici původní stavby ze začátku 20. století, v letech 1968-1983
- Autor arch. Jan Liška z Stavoprojektu Brno
- Objekt má tři křídla, první zajišťuje energetickou základnu, druhé je používáno pro radio komunikaci a poslední je užíváno jako hotel a restaurace, tato část byla rekonstruována v roce 2000



### **Ještěd, Liberec**

V 18. století zde byly postaveny kříže

První chata pro občerstvení pak později a poté i pro přespání

A konečně v 1907 byl postaven první hotel, který později sloužil jako vysílač, vyhořel v 1963.

Původní objekt z let 1907 - 1963 (zhořel)

1966 – 1973 byl postaven TV vysílač v technicistním architektonickém stylu, hotel, restaurace, které jsou situovány v nižší části, tvar je hyperboloid.

Autor současné stavby je Karel Hubáček z atelieru Sial, Liberec



# Ještěd v letech 1907–1963



Od počátku roku 1907 dotvářela situaci Ještědu budova horské chaty a hotelu s vyhlídkovou věží, vyprojektovaná roku 1905 nejvýznamnějším libereckým architektem období secese Ernstem Schäferem. Nová silueta vrcholu Ještědu se rychle vžila do obecného povědomí. Když Ji. L. 1963 hotel vyhořel, zvažovala se jeho obnova, ale záhy byla vyřoučena a počalo se uvažovat o nové budově, která měla v krátkém čase nahradit někdejší dominantu.

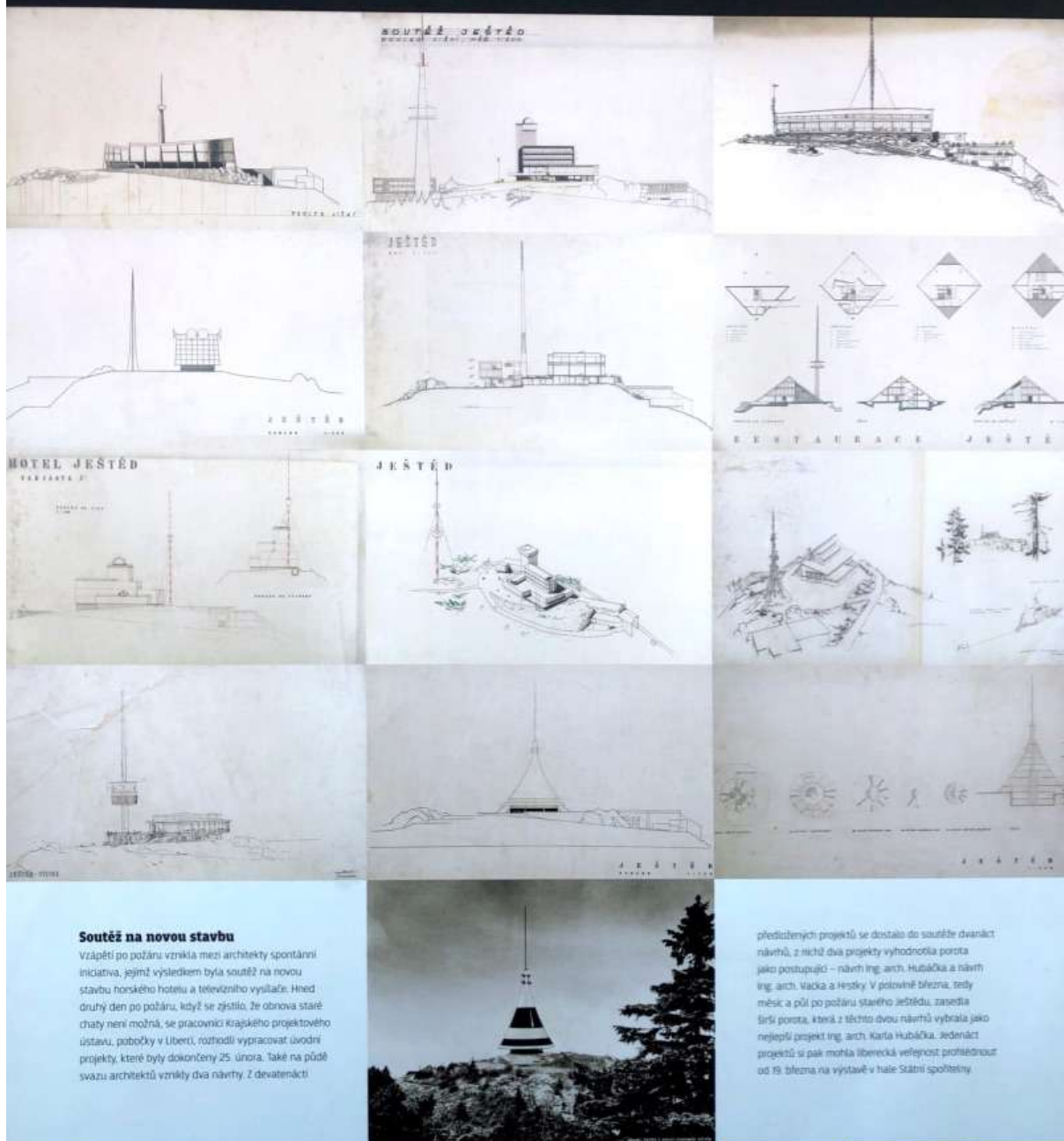


Ještěd 73

Více na [www.jested73.cz](http://www.jested73.cz)

Zdroj: informační tabule na Ještědu

# Soutěžní návrhy



## Soutěž na novou stavbu

Vzápětí po požáru vznikla mezi architekty spontánní iniciativa, jejím výsledkem byla soutěž na novou stavbu horského hotelu a televizního vysílače. Hned druhý den po požáru, když se zjistilo, že obnova staré chaty není možná, se pracovníci Krajského projektového ústavu, pobočky v Úberci, rozhodli vypracovat úvodní projekty, které byly dokončeny 25. února. Také na půdě svazu architektů vznikly dva návrhy. Z devatenácti

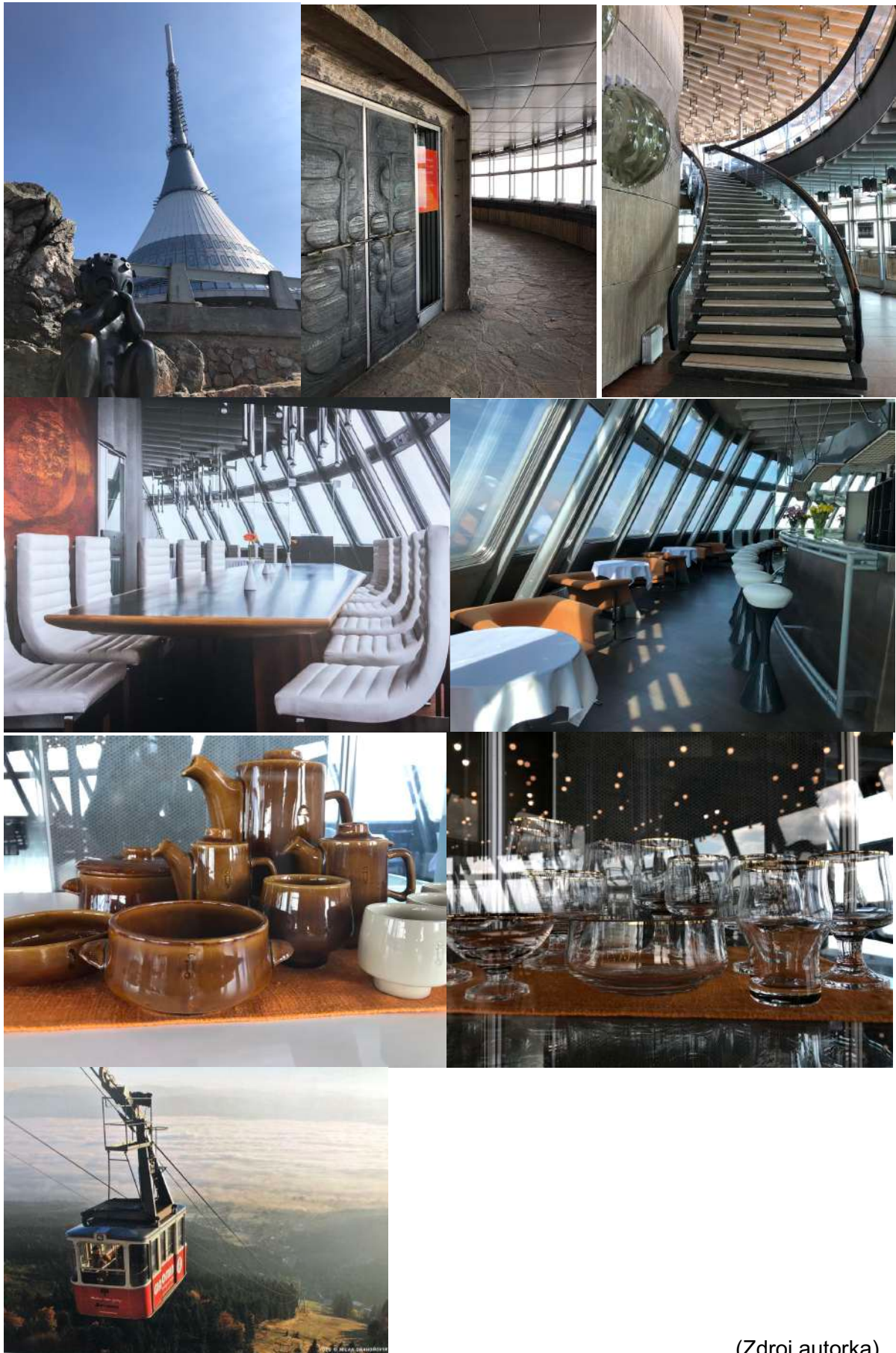


předložených projektů se dostalo do soutěže dvánáct návrhů, z nichž dva projekty vyhodnotila porota jako postupující – návrh Ing. arch. Hubáčka a návrh Ing. arch. Vacka a Herky. V polovině března, tedy měsíc a půl po požáru starého Ještědu, zasedla širší porota, která z těchto dvou návrhů vybrala jako nejlepší projekt Ing. arch. Karla Hubáčka. Jedenáct projektů si pak mohla liberecká veřejnost prohlédnout od 19. března na výstavě v hale Státní spořitelny.

Ještěd 73

Více na [www.jested73.cz](http://www.jested73.cz)

Zdroj: informační tabule na Ještědu



(Zdroj autorka)

Karel Hubáček	autor architektonického návrhu
Otakar Binar	autor návrhu interiérů
Zdeněk Patrman	návrh konstrukce
Karel Wünsch	návrh nádobí, ložního prádla a ubrusů
Jaroslav Róna	autor sochy Malý Mart'an

Dokonalé technické, architektonické dílo dotažené do posledního detailu včetně nádobí.

### Sokolí hnízdo, České Švýcarsko

- Původně malý dřevěný dům (1826)
- „zámek“ knížete Edmunda Clary-Aldringena byl postaven v 1881 za jeden jediný rok
- pěšina Palagiensteia, spojuje místo s městem Hřenskem, ukončena výstavba v 70. letech 19. století, ve stejném období byl také zámek spojen cestou s Mezní loukou.
- Prvními turisty byla aristokracie a měšťanstvo. Bylo běžné si pronajmout mulu nebo nosiče.
- Pravčická brána



### Hotel Bauer, Bílá, Beskydy

- První část byla realizována v 1911, část s věžičkou pak v 1930.
- Inspirováno tradiční dekorativní architekturou Beskyd.



## POUTNÍ MÍSTA JAKO TURISTICKÉ CÍLE

Původně poutní místo, v současnosti používáno i jako turistický cíl

**Mariánské poutní místo nad měste Králíky, blízko hranic s Polskem, pod vrcholem Kralický Sněžník.**

- Postaveno mezi 1696 – 1700
- zakladatel Tobias Jan Becker.
- baroko



Nebo jsou poutní místa části turistických cílů

**Areál na hoře Ondřejník Kaple sv. Ondřeje Hotel, kiosek, kaple**



## AREÁLY

Turistický cíl, poutní místo, rozhledna, sportovní areál a více na jednom místě  
Jedna funkce podpoří vznik dalších

### Vrchol Křemešník, blízko města Pelhřimov, kraj Vysočina

- Osamocená šachta po těžbě zlata a stříbra byla později užívána jako příbytek poustevníka
- 1555 postavena dřevěná kaple Sv. Trojice – vzniká poutní místo
- 1651 cihlová kaple
- 1710 – 1720 vystavěn poutní kostel Sv. Trojice
- 1750 dokončeno v barokním stylu
- Pro poutníky jsou zajímavé také tři studánky, nad jednou z nich je postavena kaple a je začátkem kalvárie. V závěru je ukončena jeskyní, která symbolizuje Svatý Hrob. For pilgrims were interested also three waterholes. Socha Kristova těla, která je situována uvnitř byla navržena sochařem Antonínem Bílkem.



### Studánka s kaplí, začátek kalvárie Zastavení křížové cesty



### Svatý Hrob



**Poutní kostel Sv. Trojice**



Později byla přistavěna budova s odlišnou funkcí než je poutní místo

### **Větrný zámek**

Vedle kostela Sv. Trojice Navrženo Kamilem Hilbertem

1930 začátek výstavby, nikdy nedokončeno

Na věži je sedm skleněných krkavců podle pohádky o Sedmi krkavcích



**rozhledna Restaurace s hotelem**



## Sportovní aktivity



Sjezdovka Křemešník

Lanové centrum Křemešník

## Areál Pustevny

- Do roku 1874 zde žili poustevníci

**Libušín a Maměnka, turistická ubytovna s restaurací – 1898 díky snaze turistického hnutí** Podhorská jednota Radhošť, dřevěné secesní objekty s bohatým dekorem typickým pro region Valaška a také pro Slovanskou lidovou architekturu, autor Dušan Jurkovič, objekt Libušína vyhořel 2014



## Pavilon Pustevny

sto let starý dřevěný pavilon, autor Dušan Jurkovič





Pavilon na cestě na Radhošť



- Z Pustevn vedé po hřebeni cesta kolem sochy pohanského boha Radegast (1931) na druhý vrchol Radhošť, kde je kaple z 1898 a socha Cyrila a Metoděje z 1930.



## SHRNUTÍ

### Turistická místa a architektura vznikly a vyvíjely se na základě několika hledisek

- Místa existujících poutních míst
- Aktivity hnutí a spolku –  
  
symbolické dobytí vrcholů
- Vývoj turistiky jako sportovní a volnočasové aktivity

### Proto vznikly nové typologické druhy objektů

- ubytovny, hostel, hotel
- Restaurace a občerstvení
- Zábava pro návštěvníky– rozhledny, altány, zvonice...
- Souvisí dopravní stavby pro turisty Transport for tourism (nádraží, letiště)
- Značené cesty s jednoduchými místy k odpočinku

## Doporučená literatura

HORÁČEK, Martin, ŠVÁCHA, Rostislav, ed. *Naprej!: česká sportovní architektura 1567-2012*. Praha: Prostor - architektura, interiér, design, 2012. ISBN 978-80-87064-08-5.

BOŘUTOVÁ, Dana. *Architekt Dušan Samuel Jurkovič*. V Bratislave: Slovart, 2009. ISBN 978-80-8085-665-6.

NOUZA, Jan. *Rozhledny Čech, Moravy a Slezska*. Liberec: Nakladatelství 555, 1999. ISBN 80-902590-4-9.

NOUZA, Jan. *Rozhledny na prahu 21. století*. Liberec: Nakladatelství 555, 2003. ISBN 80-86424-19-7.

RAJNIŠ, Martin, Irena FIALOVÁ a Jana TICHÁ, FIALOVÁ, Irena a Jana TICHÁ, ed. *Martin Rajniš*. Přeložil Martin THARP. Praha: Zlatý řez, c2008. ISBN 978-80-87068-02-1.

MASÁK, Miroslav, ed. *Architekti SIAL*. Praha: KANT, 2008. ISBN 978-80-86970-79-0.