

K etice architektury

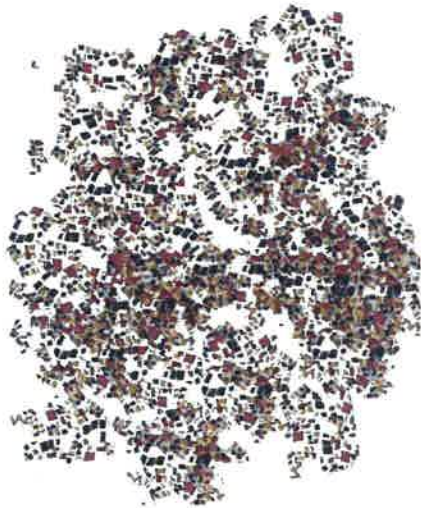
„Sociálním problémem moderního velkoměsta momentálně není ani tak to, že je v něm život příliš urbanizovaný, nýbrž to, že neustále ztrácel podstatné znaky městského života, ..., že se člověku už nedaří přehlédnout čím dál komplikovanější život celého města tím způsobem, aby byl pro něj veřejný. Čím více se město ve svém celku mění v těžko přehlédnutelnou džungli, tím více se člověk uchyluje do své soukromé sféry, která se stále rozšiřuje, ale nakonec člověk přece jen pocituje, že se městská veřejnost rozpadá, v neposlední řadě proto, že je veřejný prostor přetvořen ve špatně uspořádanou arénu tyranského dopravního provozu.“

(J. Habermas, Strukturální přeměna společnosti)

Problém, který uvádí J. Habermas ve své knize Strukturální přeměna společnosti, je patrný nejen ve velkoměstě. Svět se všeobecně stává těžko čitelným a proměňuje se v džungli, kde pokroucené liány informačního smogu brání prozření. V takovém prostředí je obtížné se zorientovat a neztratit se. Nepřehlednost situace je umocněna konkrétní fyzickou podobou měst. Předměstí bez tváře, lesy anonymních panelových sídlišť, dřívější dominanty města a zároveň orientační body ztrácející se v sousedství výškových budov.

Ale existence nějakého bodu, jež nás ukotví v prostoru a čase, pomůže nám najít naši pozbývajících identitu, je nepostradatelná; pro člověka přirozená a nutná. Celá situace je jasnější, pohlédneme-li do minulosti. Už v primitivních společenstvích (kmenech, rodech, obcích, či osadách) bylo zcela přirozené, že jednotlivci, jejichž bytí bylo na společnosti přímo závislé, uspořádali sídlo tak, že obsahovalo těžiště, v němž byl umístěn prvek soudržnosti komunity, podporující její totožnost.

Nyní, zdá se, nejsme na společnosti, jež nás bezprostředně obklopuje, přímo závislí. Přesunout se kamkoli, pohodlně a rychle není žádný problém a kontakty dokážeme udržovat virtuálně. Nic nás nenutí v prostředí, v němž žijeme vytvořit ono těžiště, místo soudržnosti. Ale přirozenou nutnost jeho existence těžko odstraníme. Žijeme v době individualismu. Zaslepení vlastním prospěchem, všímáme si jen jednotlivostí, jež se nás dotýkají a tak vzniklému celku logicky chybí logika, vztah ke kontextu a počíná chaos. A tak se bezhlavě rozrůstají sídla, postrádající smysl, hodnotu a lidský rozměr. Vznikají rozbředlé bažiny protkané asfaltovou sítí.



Chaotický souhm jednotlivostí bez řádu netvoří systém



Pouze v případě, že vložíme energii a vytvoříme řád a hierarchii se mohou jednotlivost spojit v jasný, srozumitelný a smysluplný celek.



Obr.č. 1 Okolí Nuselského mostu v Praze; město pro člověka vs. město pro auta (foto časopis stavitelství, 2013/5)

Arciže je problém vložit energii a kvalitu do rozvoje měst. Lze totiž rozlišit trojí druh stavebních projektantů: za první ty, kteří projektují, aniž by mysleli. Projektují v naučených stavebních frázích, postupech nebo dokonce rovnou podle katalogových vzorů. Tato skupina je nejpočetnější. Za druhé projektanty, kteří myšlení odkládají až na okamžik řešení situace. Myslí, aby projektovali. Je jich hodně. A za třetí ty, kteří mysleli, než se pustili do projektování. Ti jsou vzácní.

Vnímání jednotlivostí a ignorování celku je v inženýrské profesi dokonale znázorněno existencí norem. Původně možná dobře myšlená pomůcka se zvrhla v alibi k absenci hledání řešení a domýšlení důsledků. Existence norem ospravedlňuje nepřemýšlení nad problémem obecně a umožňuje spokojit se s tím, zda daná jednotlivost VYHOVUJE. Máme nekonečné množství příkladů realizací, kdy objekty, areály či dokonce celé městské čtvrtě sice vyhovují všem předepsaným normám, ale žít se v nich nedá.

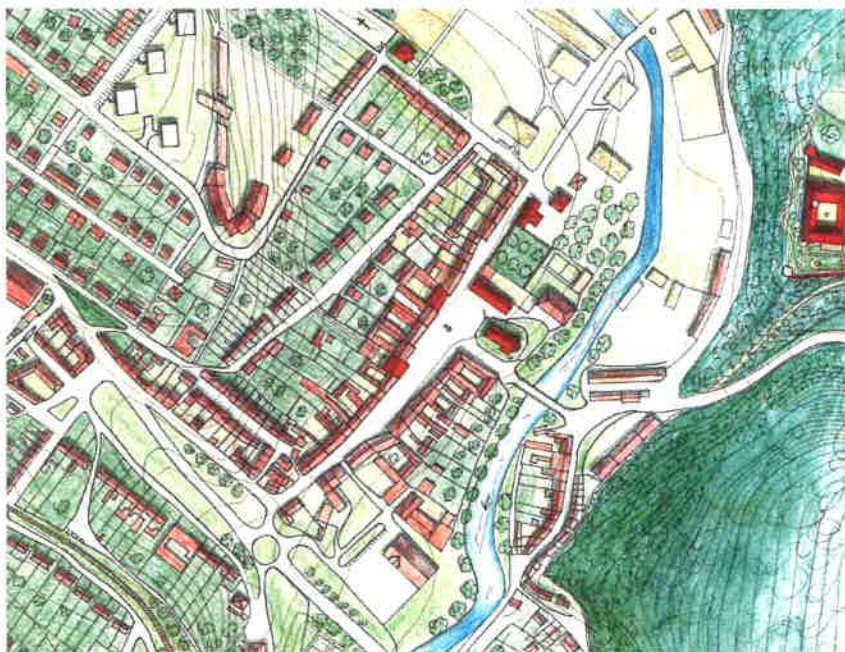
Pro kvalitní život člověka tak nepostradatelná a důležitá věc jako je zachycení etického středu místa, který nás v nejistém, složitém, nepřehledném světě dokáže ukotvit a dát nám pocit stability a zakořenění, se nedá zachytit v žádné normě a jedině objektivním přemýšlením nad obecnými problémy je možné tento problém řešit.

Je s podivem, jak Schopenhauerův pohled na svět té doby je současný a transponovatelný do různých oborů.

„Veškerá ubohost dnešní literatury v Německu i mimo ně pramení z toho, že se psaním knih vydělávají peníze. Každý, kdo potřebuje peníze, sedne a napíše knihu a veřejnost je tak hloupá, že ji koupí. Druhotným důsledkem je zkáza jazyka. Velké množství špatných spisovatelů žije jedině z pošetilosti publika, které nechce číst nic jiného, než co se tiskne dnes – tedy žurnalisty. Věru případné pojmenování! V překladu by znamenalo „nádenici“.“

(A. Schopenhauer, O spisovatelství a stylu, překlad Milan Váňa)

Problematikou „těžiště“ města a kostru veřejného prostoru se zabývám dlouhodobě v rámci semestrální práce v Ateliéru architektury. Hledám možnosti rozvoje města (ve městě) a rozšíření kostry veřejného prostoru, tak aby vznikl nový střed s vlastní tvář. Význam takového prostoru je umocněn umístěním symbolického objektu a uměleckého artefaktu.



Obr.č. 2 Náměstí nad Oslavou. Současný stav; prázdná plocha v centru města po zasypání rybníku je suverénně rozkrájena dle potřeb dopravních inženýrů. Bez jakéhokoliv ohledu na možnosti případného zastavění, na tvorbu veřejného prostoru, na sociální ve městě atd.



Obr.č. 3 Náměstí nad Oslavou. Návrh nové zástavby není záměrně založen na hippodamském rastru, ale je inspirován rostlým způsobem vzniku starého města a reaguje na vazby v okolí. Důraz je kladen především na vytvoření veřejných prostorů

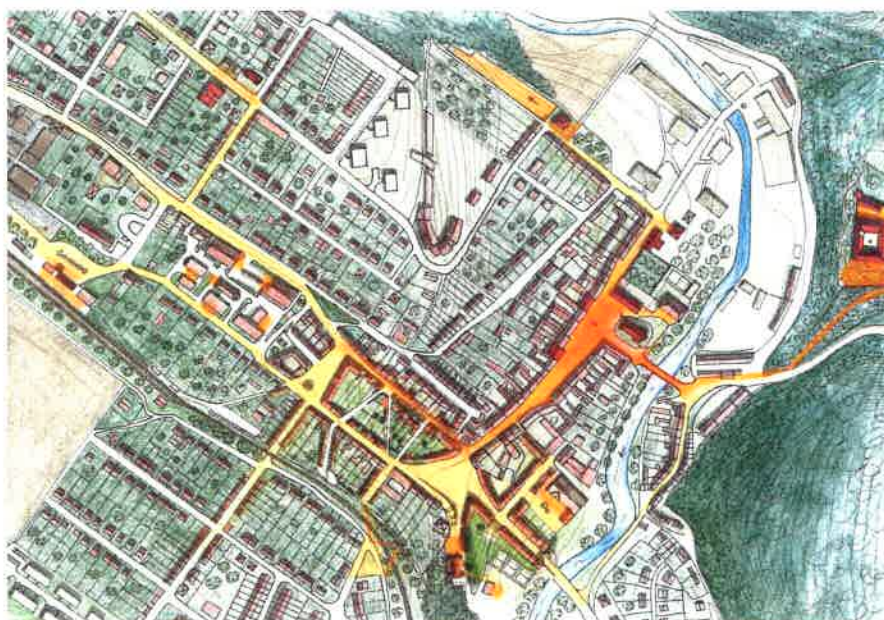
Kostra veřejného prostoru

V současnosti tvoří kostru veřejného prostoru, náměstí, kamenný most, nádvoří zámku a roztroušené ostrůvky po městě.



Obr. č. 4 Náměstí nad Oslavou, Současná kostra veřejného prostoru

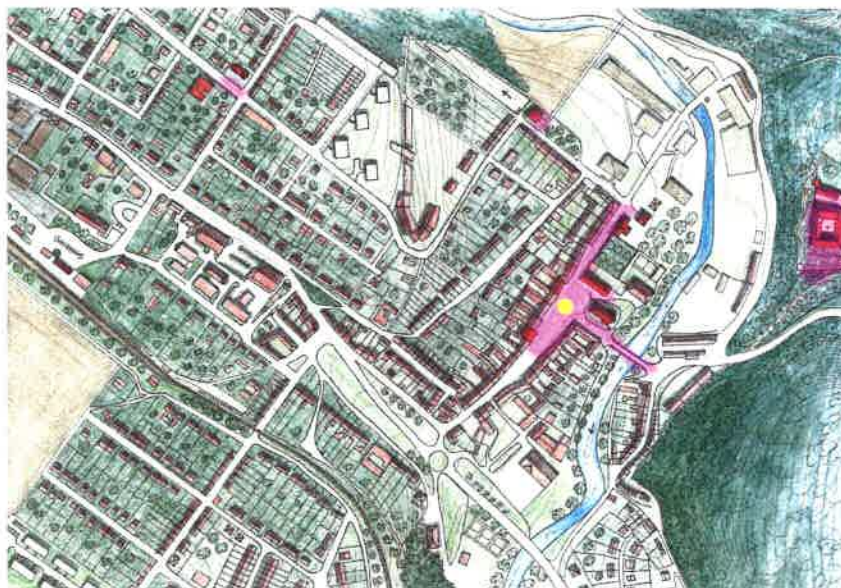
V územním plánu města je navrženo území pro novou zástavbu na zemědělské půdě na okraji města. Satelitní sídliště na okraji města, by jej však zbytečně rozšířilo, rozměnilo, vedlo by ke zvýšení automobilové dopravy a potřeby parkovacích míst. Naopak umístěním nové polyfunkční zástavby v těsné blízkosti náměstí by se posílila síla centra města. Bylo by možné v nové struktuře vytvořit prostory různého charakteru, od úzkých malebných uliček, přes bulvár se stromořadím líp až po náměstí a rozšířit tak kostru veřejného prostoru.



Obr. č. 5 Náměstí nad Oslavou, Rozšířené kostra veřejného prostoru

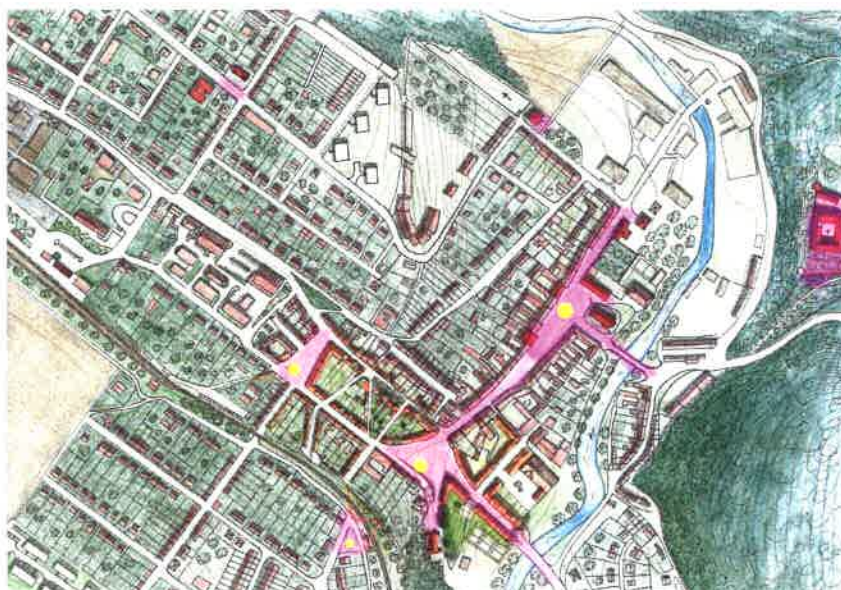
Kostra umění

Jedna z důležitých esencí města je umění. Koncentrování architektury (barokní kostel, renesanční fara, radnice a špitálek, barokní most, renesanční zámek, empírová hrobka), sochařství (barokní sochy na mostě a v kostele, barokní sousoší na náměstí, sochy na mostě u zámku), malířství (v kostele, v zámeckých interiérech) vytváří kostru umění ve městě.



Obr. č. 6 Náměšť nad Oslavou, Kostra umění

Jak už bylo uvedeno, v minulosti bylo zcela běžné a přirozené, že naši předkové uspořádali sídlo tak, že obsahovalo těžiště s prvkem soudržnosti komunity. Nejinak tomu bylo v Náměšti. Náměstí se symbolickými objekty (kostel, fara, škola, radnice) ukotvili měšťané v době baroka sousoším Nejsvětější trojice a kašnou. Proto při rozšiřování města, kladu důraz na to, aby byla rovnocenně rozšířená i kostra umění.



Obr. č. 7 Náměšť nad Oslavou, Rozšířená kostra umění

„Matkou užitého umění je nouze; matkou krásného umění je nadbytek. Za otce má užité umění rozvažování, krásné umění génia, který sám je druhem nadbytku, totiž poznávací síly přesahující míru vyžadovanou službou vůli.“

(A. Schopenhauer, Svět jako vůle a představa II, překlad Milan Váňa)

KONEC

Lenka Baerštinová, 16. 12. 2014